

**IV Российский Национальный Конгресс
с международным участием «ПРОФЕССИЯ и ЗДОРОВЬЕ»
г. Санкт-Петербург, 26–29 сентября 2017 года**

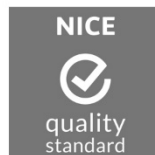
**Управление
профессиональным здоровьем
на крупном промышленном предприятии**

Конторович Е.П.,
Горблянский Ю.Ю.,
Яковлева Н.В.,
Дрынкина И.А.,
Голова И.В.

г. Санкт-Петербург
29 сентября 2017г.

Актуальность

1. Изменение парадигмы профессионального здоровья
2. Распространение в 21 веке концепции *well-being in the workplace*
3. Отсутствие единого подхода к оценке психосоциальных рисков на рабочем месте
4. Выход новых документов:
 - Стандарт NICE: Здоровые рабочие места: улучшение психического и физического здоровья и благополучия сотрудников (QS147) [NICE: Healthy workplaces: improving employee mental and physical health and wellbeing \(QS147\) \(URL: nice.org.uk/guidance/qs147\)](https://www.nice.org.uk/guidance/qs147)
 - Управление профессиональным здоровьем на рабочем месте: руководство по ключевым вопросам обеспечения гигиены труда (ИОСН, 2016) [Occupational health management in the workplace: A guide to the key issues of occupational health provision \(URL: www.iosh.co.uk/freeguides\)](http://www.iosh.co.uk/freeguides)
 - Национальный стандарт Российской Федерации ГОСТ Р 55914 – 2013. Менеджмент риска. Руководство по менеджменту риска на рабочем месте



Healthy workplaces: improving employee mental and physical health and wellbeing

Quality standard

Published: 3 March 2017

[nice.org.uk/guidance/qs147](https://www.nice.org.uk/guidance/qs147)

Стандарт NICE: Здоровые рабочие места: улучшение психического и физического здоровья и благополучия сотрудников (QS147)



Occupational health management in the workplace

A guide to the key issues of occupational health provision



Управление профессиональным здоровьем на рабочем месте: руководство по ключевым вопросам обеспечения гигиены труда

Occupational health management in the workplace: A guide to the key issues of occupational health provision (URL: www.iosh.co.uk/freeguides)

ФЕДЕРАЛЬНОЕ АГЕНТСТВО
ПО ТЕХНИЧЕСКОМУ РЕГУЛИРОВАНИЮ И МЕТРОЛОГИИ



НАЦИОНАЛЬНЫЙ
СТАНДАРТ
РОССИЙСКОЙ
ФЕДЕРАЦИИ

ГОСТ Р
55914 —
2013

Менеджмент риска

РУКОВОДСТВО ПО МЕНЕДЖМЕНТУ ПСИХОСОЦИАЛЬНОГО РИСКА НА РАБОЧЕМ МЕСТЕ

PAS 1010:2011
Guidance on the management of
Psychosocial risks in the workplace
(IDT)

Издание официальное



Москва
Стандартинформ
2014

ГОСТ Р 55914—2013

Предисловие

1 ПОДГОТОВЛЕН Автономной некоммерческой организацией «Институт безопасности труда» при участии Открытого акционерного общества «Научно-исследовательский центр контроля и диагностики технических систем» (АО «НИЦ КД») на основе собственного аутентичного перевода на русский язык документа, указанного в пункте 4

2 ВНЕСЕН Техническим комитетом по стандартизации ТК 10 «Менеджмент риска»

3 УТВЕРЖДЕН И ВВЕДЕН В ДЕЙСТВИЕ Приказом Федерального агентства по техническому регулированию и метрологии от 17 декабря 2013 г. № 2327 – ст

4 Настоящий стандарт идентичен общедоступной спецификации PAS 1010:2011 «Руководство по менеджменту психосоциальных рисков на рабочем месте» (PAS 1010:2011 «Guidance on the management of Psychosocial risks in the workplace»).

Наименование настоящего стандарта изменено относительно наименования указанной спецификации для приведения в соответствие с ГОСТ Р 1.5.

При применении настоящего стандарта рекомендуется использовать вместо ссылочных международных стандартов соответствующие им национальные стандарты Российской Федерации и действующие в этом качестве межгосударственные стандарты, сведения о которых приведены в дополнительном приложении ДА

5 ВВЕДЕН ВПЕРВЫЕ

Правила применения настоящего стандарта установлены в ГОСТ Р 1.0–2012 (раздел 8). Информация об изменениях к настоящему стандарту публикуется в ежегодном (по состоянию на 1 января текущего года) информационном указателе «Национальные стандарты», а официальный текст изменений и поправок – в ежемесячном информационном указателе «Национальные стандарты». В случае пересмотра (замены) или отмены настоящего стандарта соответствующее уведомление будет опубликовано в ближайшем выпуске ежемесячного информационного указателя «Национальные стандарты». Соответствующая информация, уведомление и тексты размещаются также в информационной системе общего пользования – на официальном сайте Федерального агентства по техническому регулированию и метрологии в сети Интернет (gost.ru)

© Стандартинформ, 2014

Настоящий стандарт не может быть полностью или частично воспроизведен, тиражирован и распространен в качестве официального издания без разрешения Федерального агентства по техническому регулированию и метрологии

Определение

- **Профессиональное здоровье** - свойство организма сохранять необходимые компенсаторные и защитные механизмы, обеспечивающие профессиональную надежность и работоспособность во всех условиях профессиональной деятельности.

Пономаренко В.А. Психология жизни и труда летчика. Воениздат – М., 1992. 224 с.

- **Профессиональное здоровье** – это определенный уровень характеристик здоровья специалиста, отвечающий требованиям профессиональной деятельности и обеспечивающий ее высокую эффективность

Маклаков А.Г. Основы психологического обеспечения профессионального здоровья военнослужащих: Автореф. дисс. ... докт. психол. наук. – СПб., 1996.

Определение (2)

Профессиональное здоровье – это интегральная характеристика функционального состояния организма человека по физическим и психическим показателям

Главным показателем профессионального здоровья является работоспособность, отражающая указанные возможности человека

Модель здорового рабочего места (ВОЗ)*

1. Проблемы здоровья и безопасности физической рабочей среды
2. Проблемы здоровья, безопасности и благополучия в психосоциальной рабочей среде (включая организацию культуры рабочего места)
3. Личные медицинские ресурсы на рабочем месте (поддержка и поощрение здорового образа жизни работодателем)
4. Способы участия в деятельности сообщества для улучшения здоровья работников, их семей и членов сообщества

Управление профессиональным здоровьем на предприятии*

Определение и оценка рисков для здоровья работников



Специалисты по охране труда (ОТ), гигиене труда, менеджеры, сотрудники предприятия

Цель исследования:

**изучить состояние здоровья работников
основных профессиональных групп
электровозостроительного предприятия с
оценкой профессиональных рисков для
разработки комплекса профилактических мер
(на примере ООО «ПК «НЭВЗ»)**

Характеристика материала исследования

n = 973

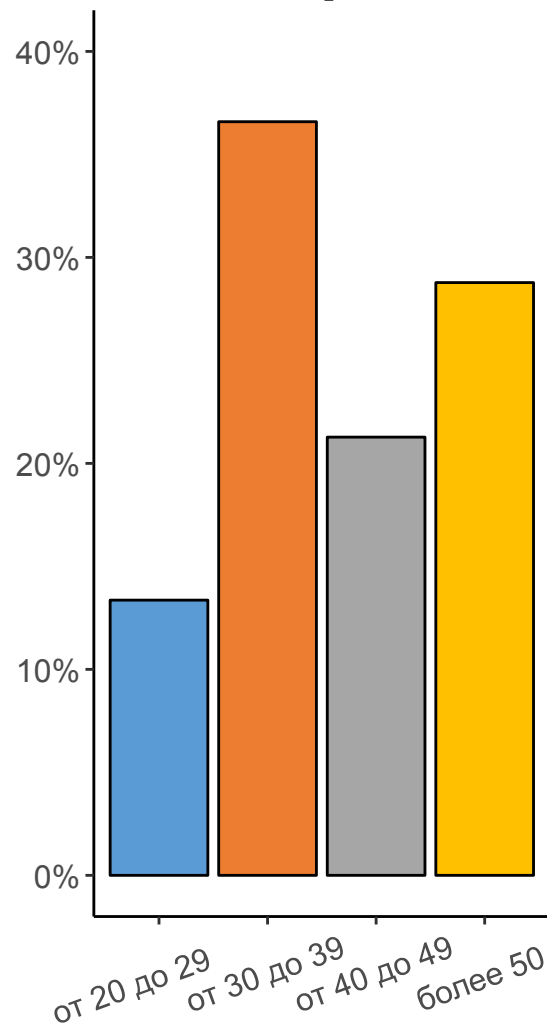
Средний возраст

42.0 ± 11.5

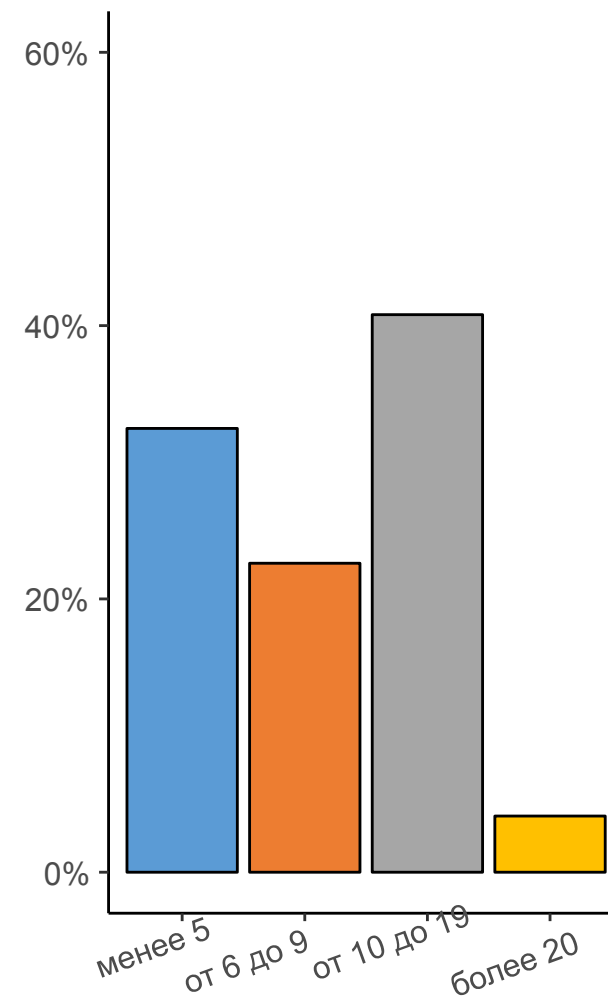
Средний стаж

9.18 ± 6.16

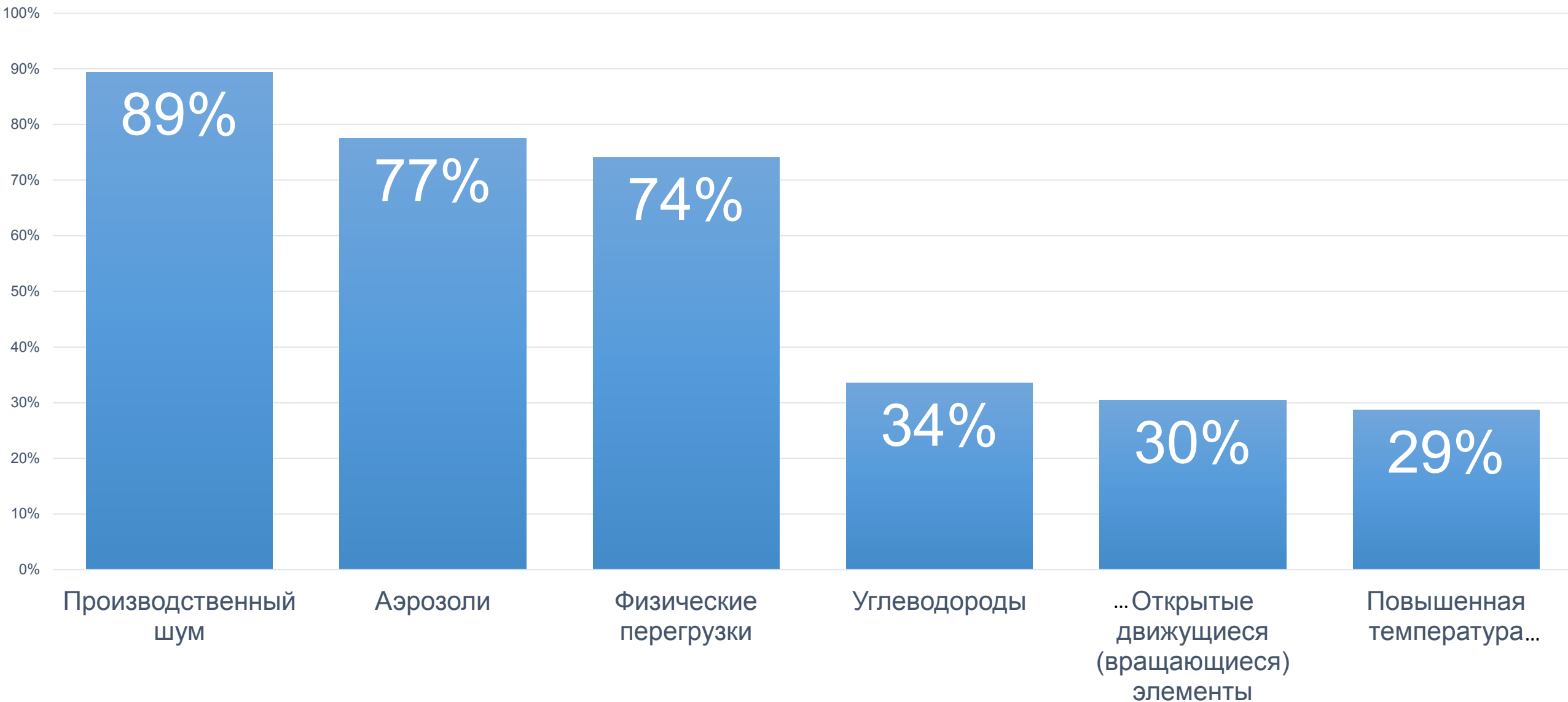
возраст



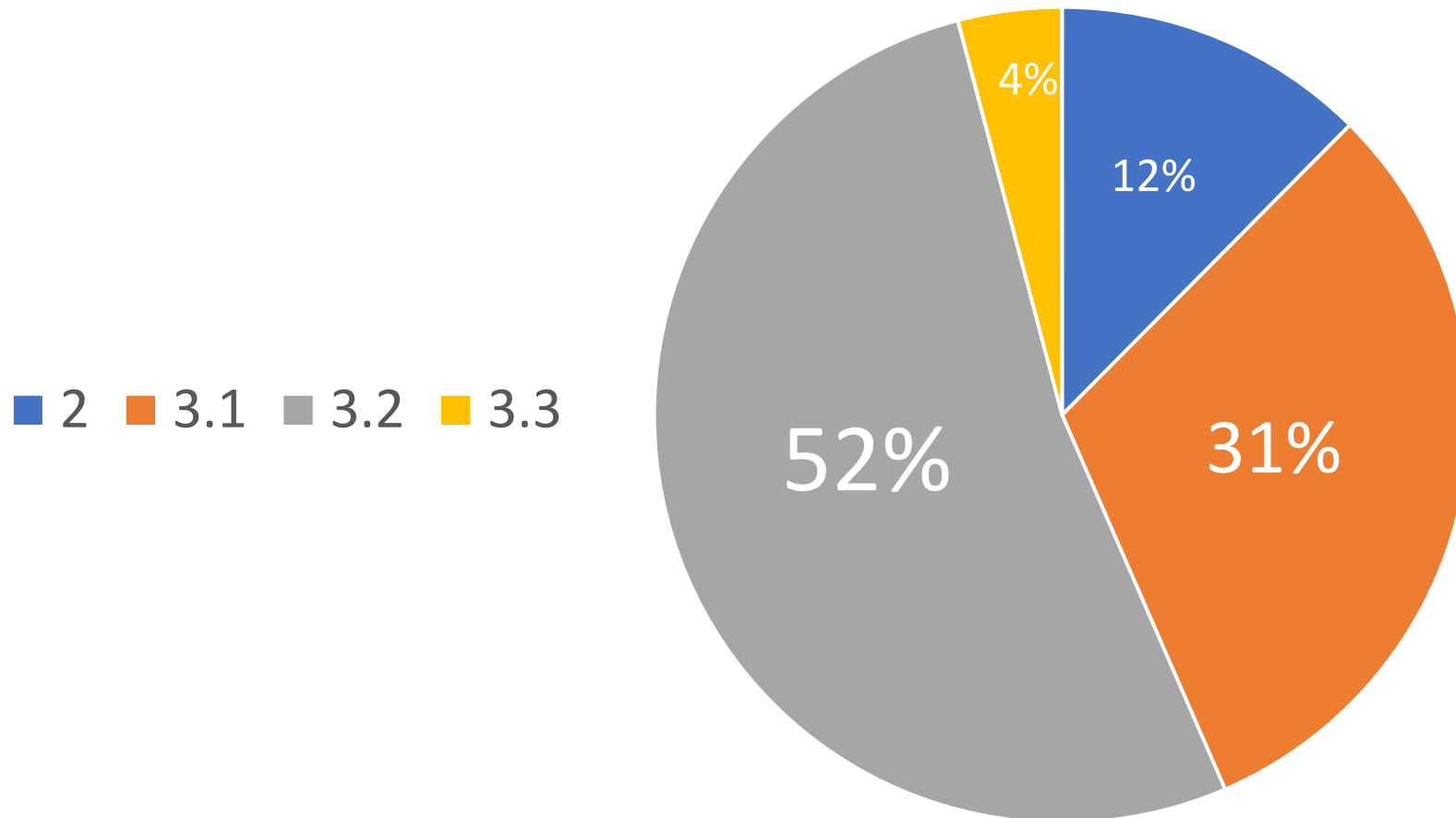
стаж



Частота встречаемости вредных производственных факторов (n = 973)

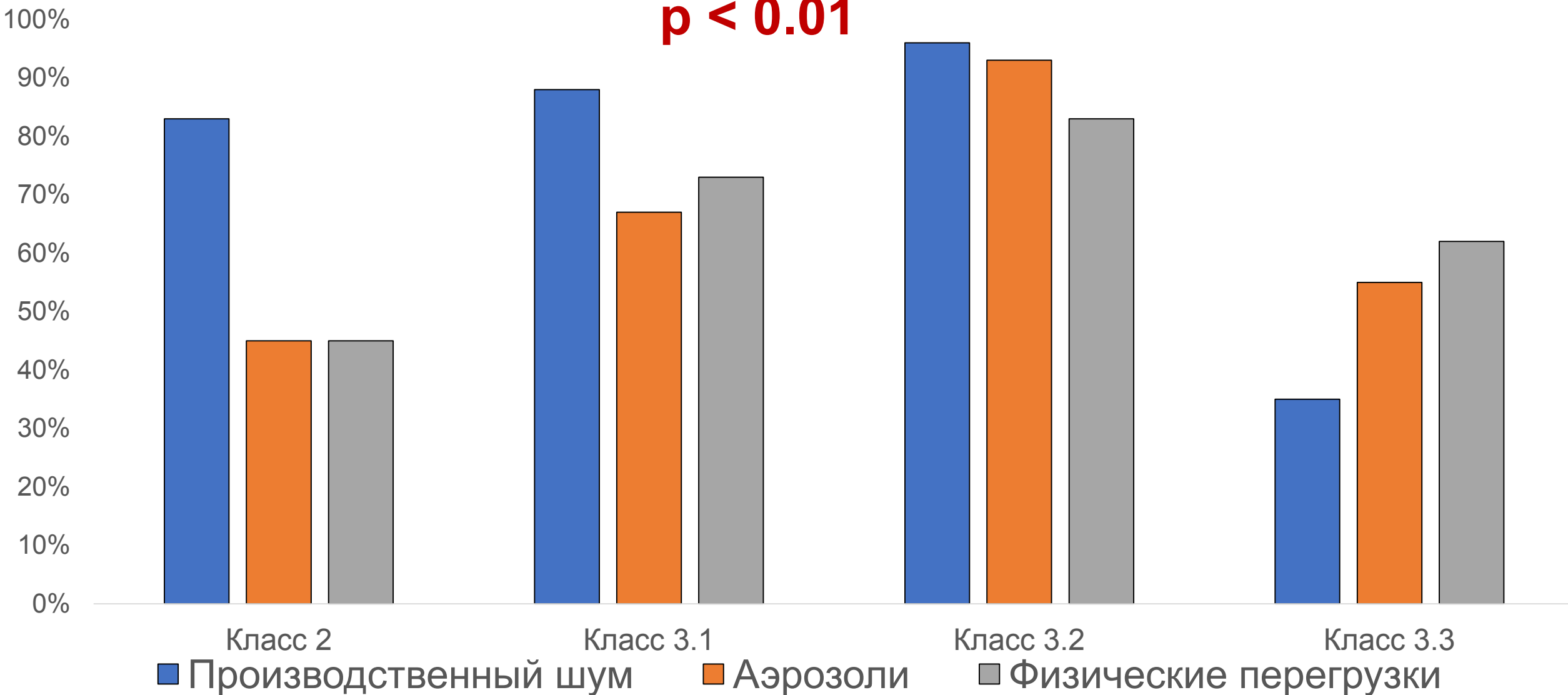


Классы условий труда (n = 973)



Распределение вредных производственных факторов по классам условий труда (n = 973)

$p < 0.01$



Ранжирование цехов по индексу профессионального риска (ИПР)*, n=9226

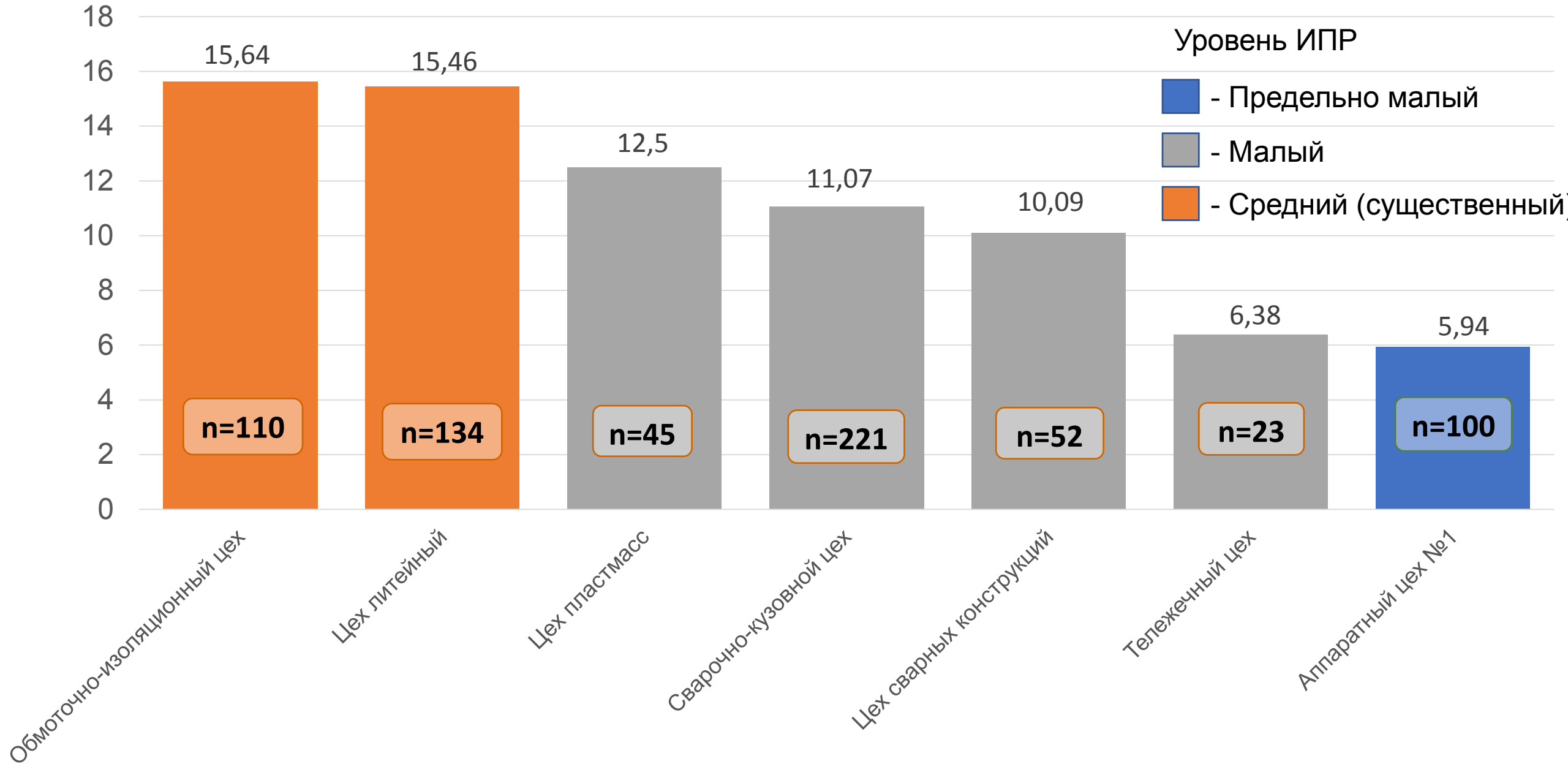
с максимальным значением ИПР



с минимальным значением ИПР:

- цех готовой продукции;
- модельный цех;
- отдел главного сварщика;
- электровозо-сборочный цех №2;
- Отделы:
 - производственно-диспетчерский;
 - административно-социальный;
 - главного металлурга;
 - главного технолога;
 - сервисный центр;
 - центр метрологии, стандартизации и измерений

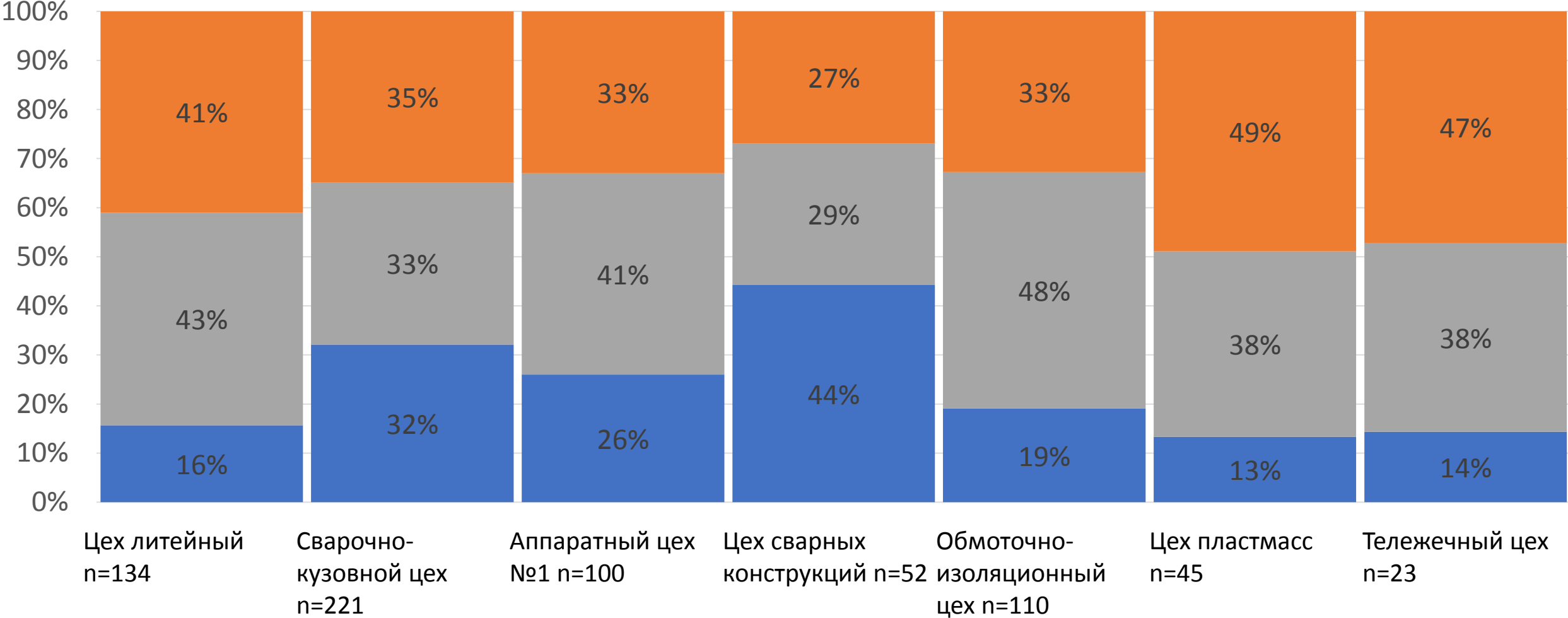
Индекс профессионального риска (n = 9226)



P < 0.0001

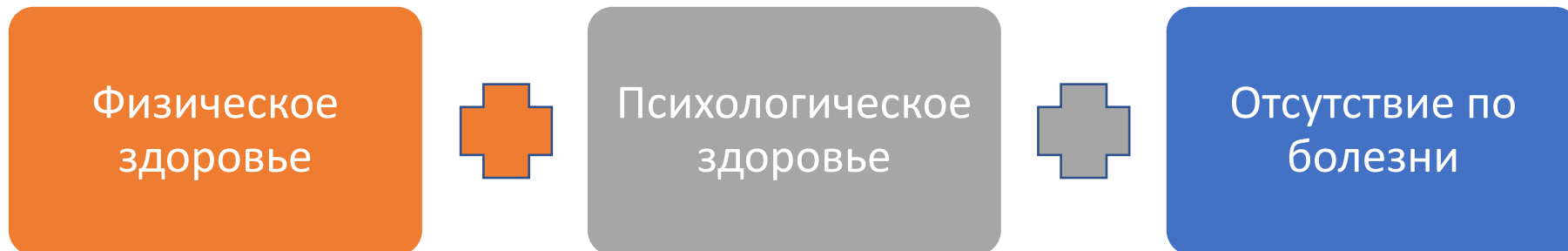
Индивидуальный профессиональный риск (n = 973)

■ низкий ■ средний ■ высокий



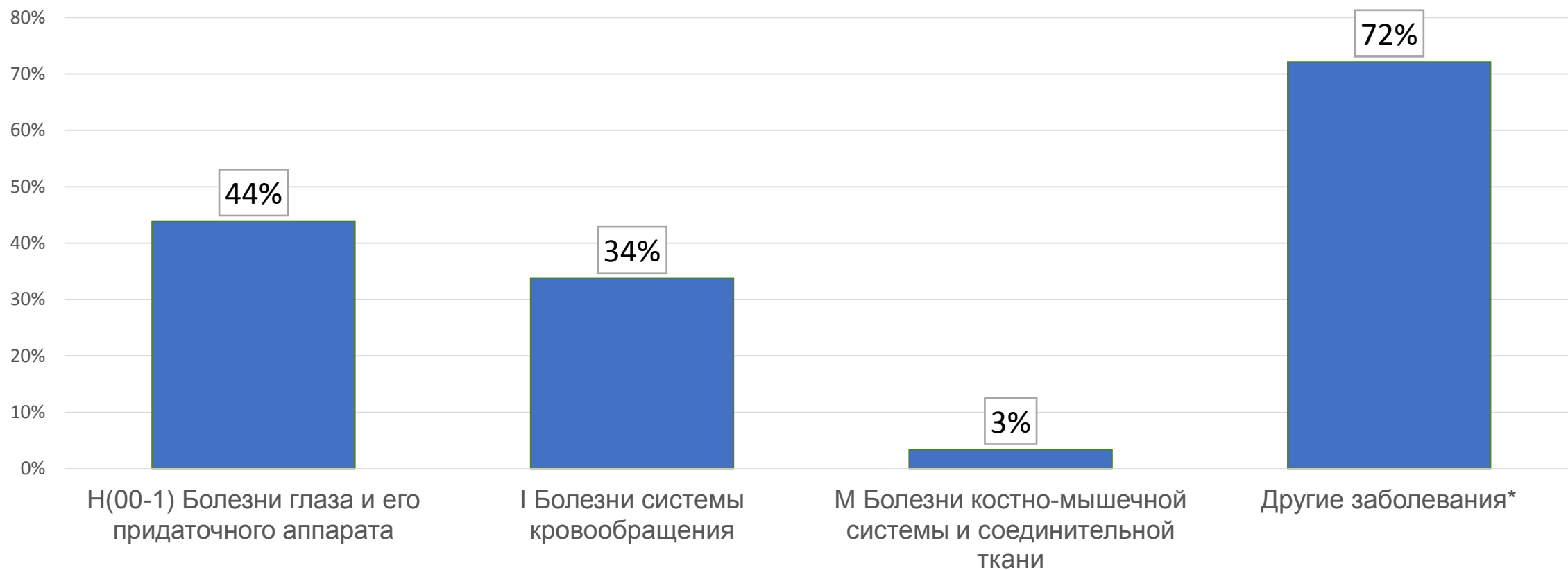
Управление профессиональным здоровьем на предприятии*

Контроль состояния здоровья:



МСЧ предприятия, врачи-профпатологии, специалисты по охране труда (ОТ), менеджеры, сотрудники предприятия

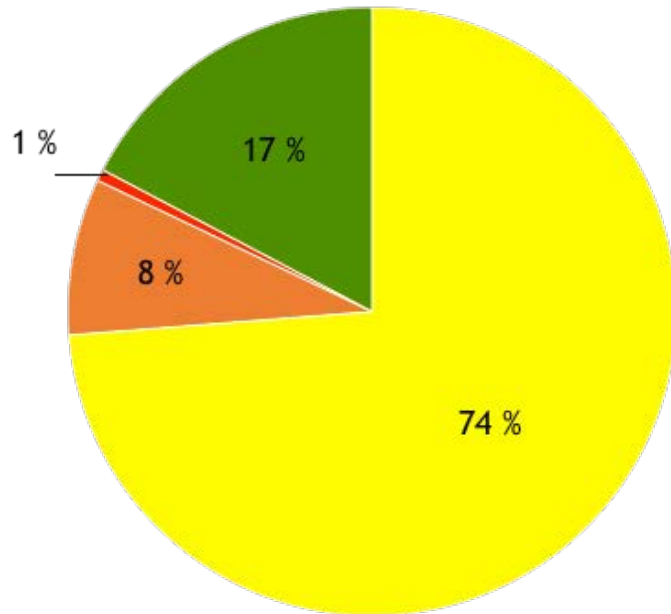
Основные группы заболеваний, выявленных во время ПМО (n = 973)



* Другие заболевания: Симптомы, признаки и отклонения от нормы, выявленные при клинических и лабораторных исследованиях, не классифицированные в других рубриках; Болезни эндокринной системы; Болезни уха и сосцевидного отростка; Болезни органов дыхания; Болезни нервной системы; Болезни органов пищеварения; Травмы, отравления и некоторые другие последствия воздействия внешних причин; Новообразования; Болезни кожи и подкожной клетчатки; Болезни мочеполовой системы; Факторы, влияющие на состояние здоровья населения и обращения в учреждения здравоохранения; Некоторые инфекционные и паразитарные болезни; Врожденные аномалии

Индекс функциональных изменений (ИФИ)* (n=973)

● Напряжение механизмов адаптации ● Неудовлетворительная адаптация
● Срыв адаптации ● Удовлетворительная адаптация



$$\text{ИФИ} = 0,011\text{ЧП} + 0,014\text{САД} + 0,008\text{ДАД} + 0,014\text{В} + 0,009\text{МТ} - 0,009\text{Р} - 0,27, \text{ где}$$

ЧП - частота пульса, уд/мин;

САД - систолическое артериальное давление, мм рт.ст.;

ДАД - диастолическое артериальное давление, мм рт.ст.;

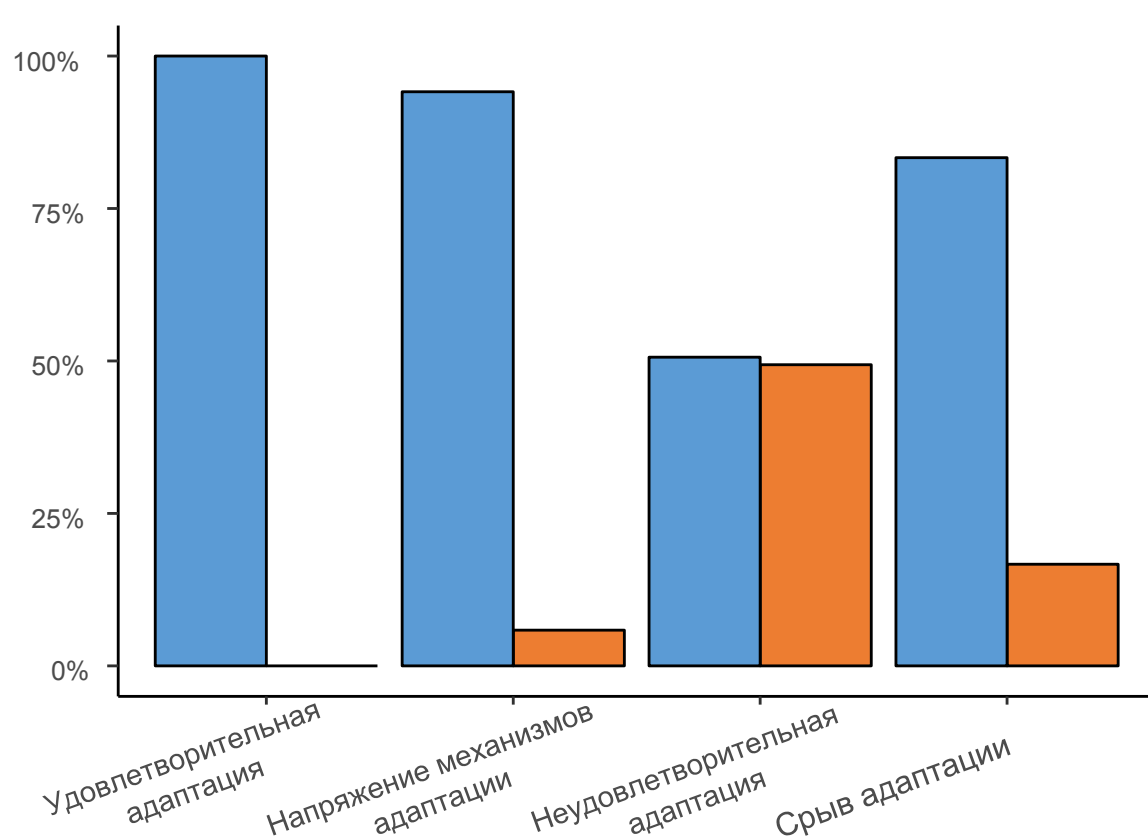
В - возраст, лет;

МТ - масса тела, кг;

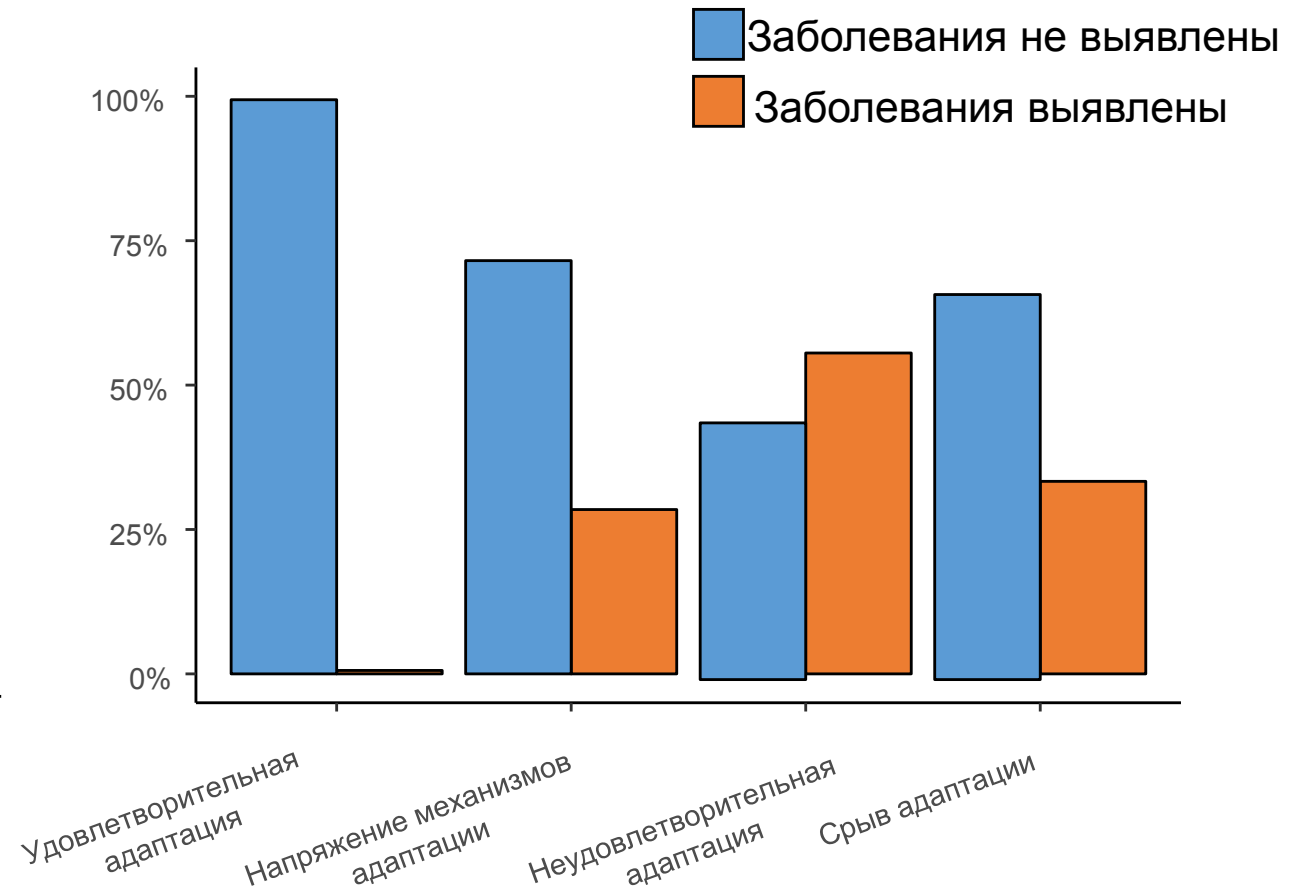
Р - длина тела, см;

0,27 - независимый коэффициент

Индекс функциональных изменений и состояние здоровья (n=973)



Болезни системы кровообращения



**Болезни эндокринной системы, расстройства питания
и нарушения обмена веществ**

Оценка сосудистого возраста работников (n=102)*

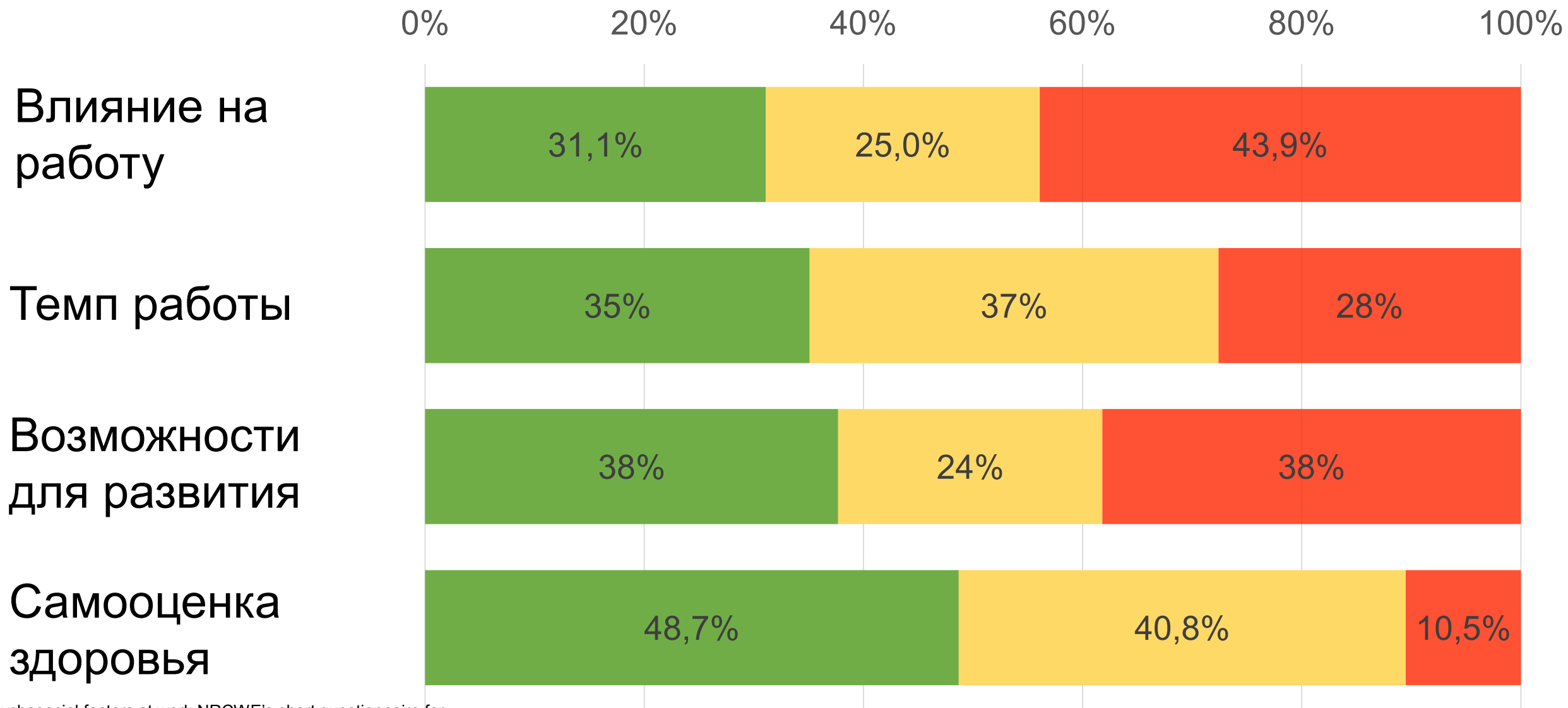
№ п/п	Разница биологического и сосудистого возраста (лет)	Количество работников (%)
1	0-5	20 (19.6%)
2	5-9	12 (11.8%)
3	> 9	70 (68.6%)

Оценка когнитивных функций работников¹ (n=228)*

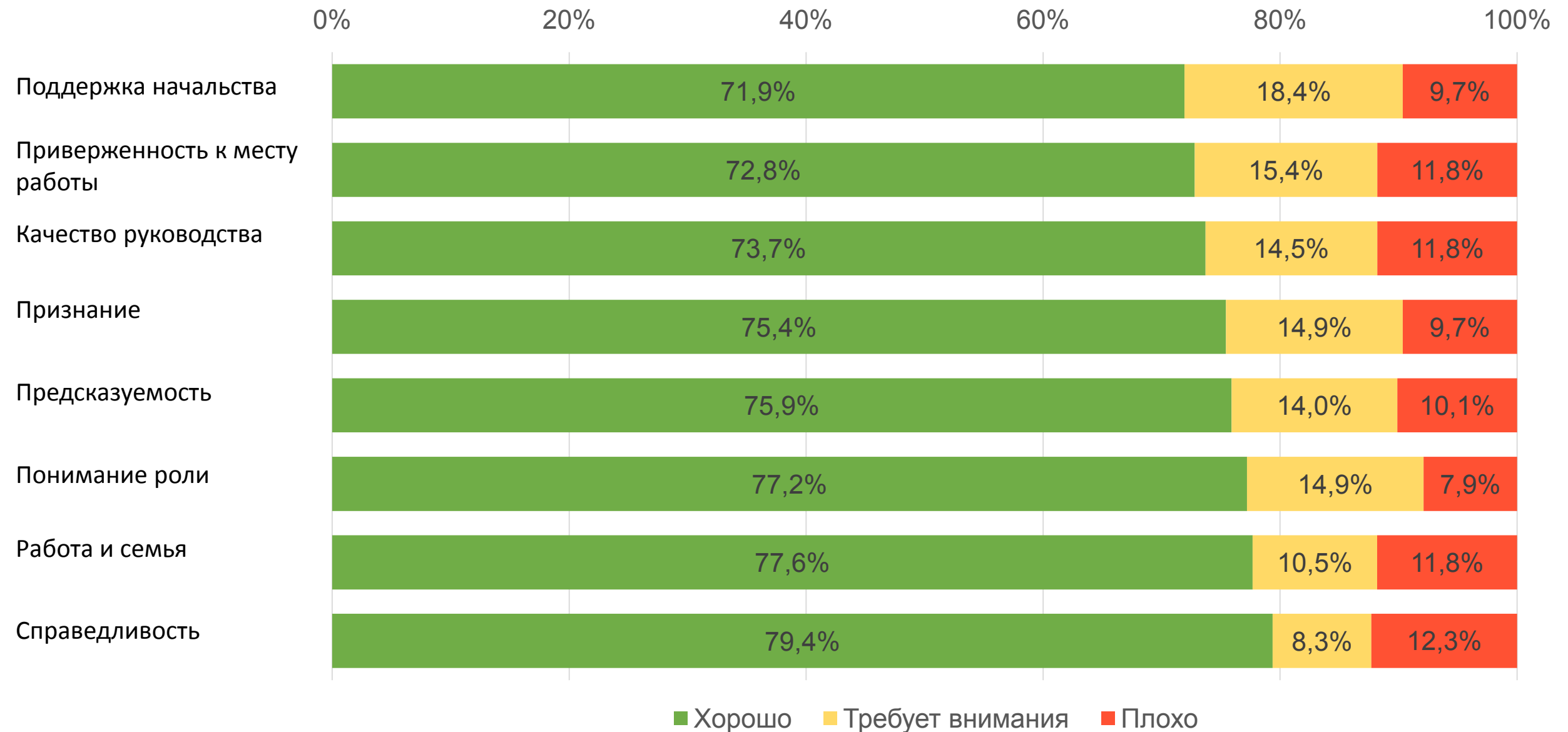
Показатели	Когнитивные нарушения		p < 0.05
	Есть	Нет	
	N=99	N=129	
Систолическое артериальное давление САД	147 [125; 158]	130 [120; 140]	0,002
Глюкоза	7.1 [4.3; 7.6]	4.6 [4.1; 5.5]	0,03

* MoCA тест - Монреальская Шкала оценки когнитивных функций

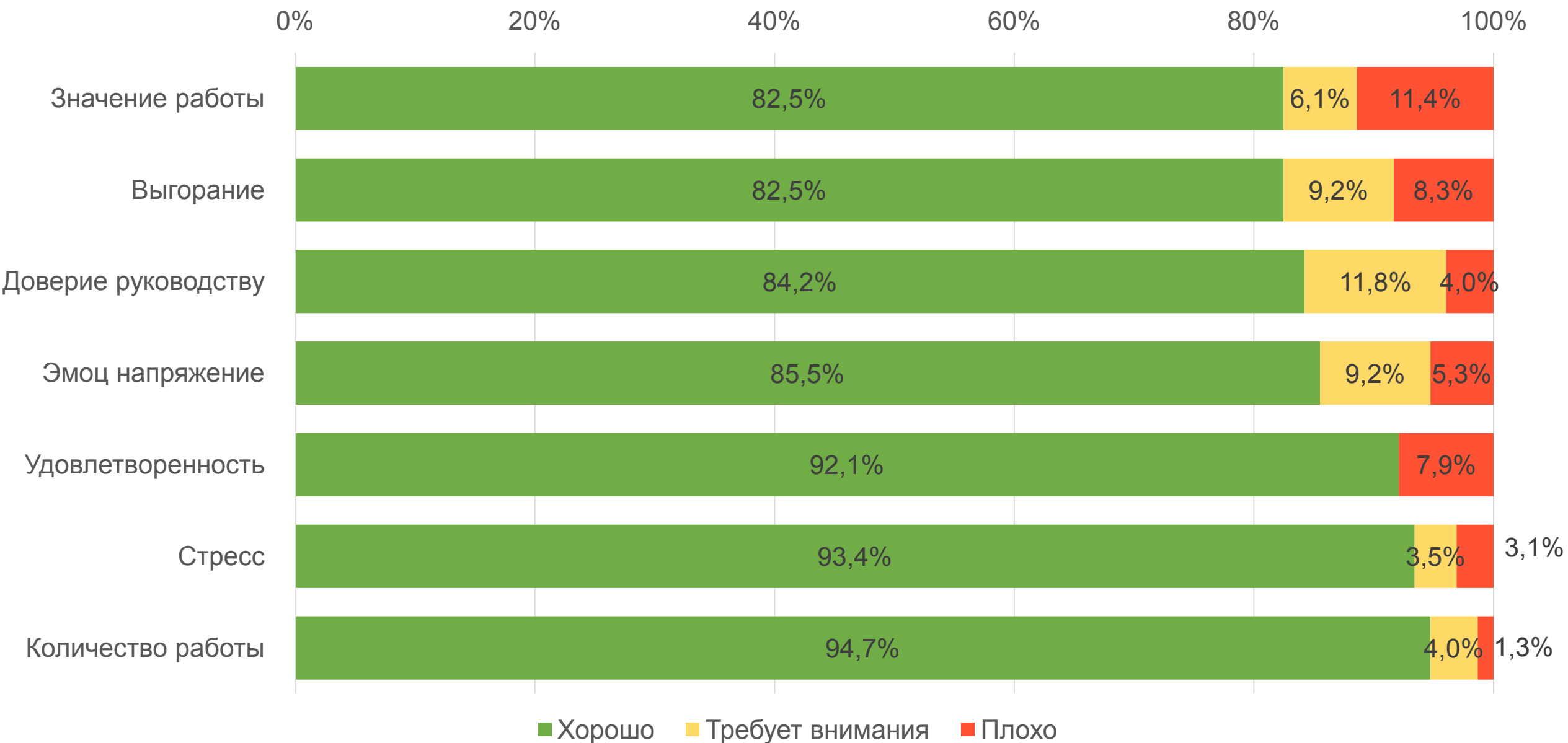
Факторы психосоциального риска на рабочем месте* (1)



Факторы психосоциального риска на рабочем месте (2)

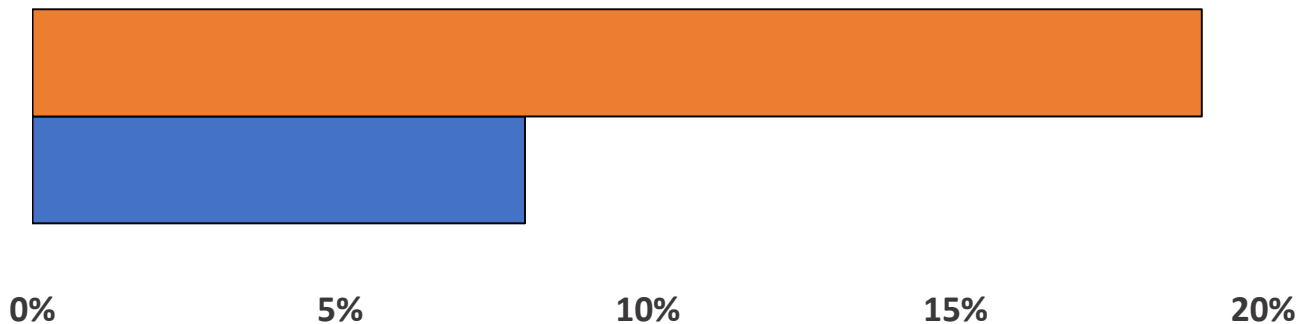


Факторы психосоциального риска на рабочем месте* 3/3



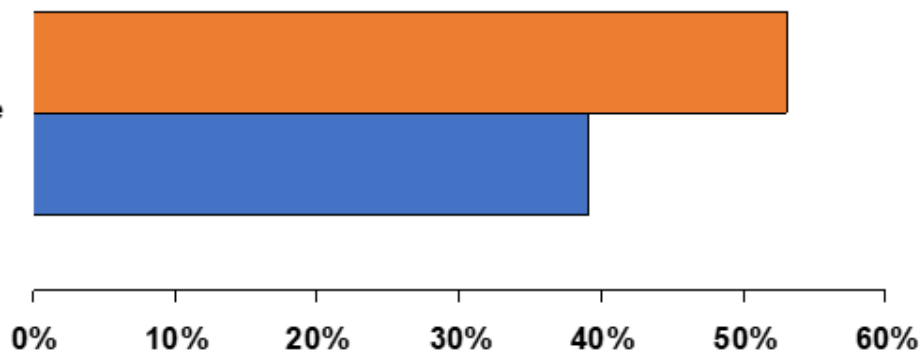
Связь факторов психосоциального риска с состоянием здоровья (n = 228)

Приверженность к месту работы



p = 0.04

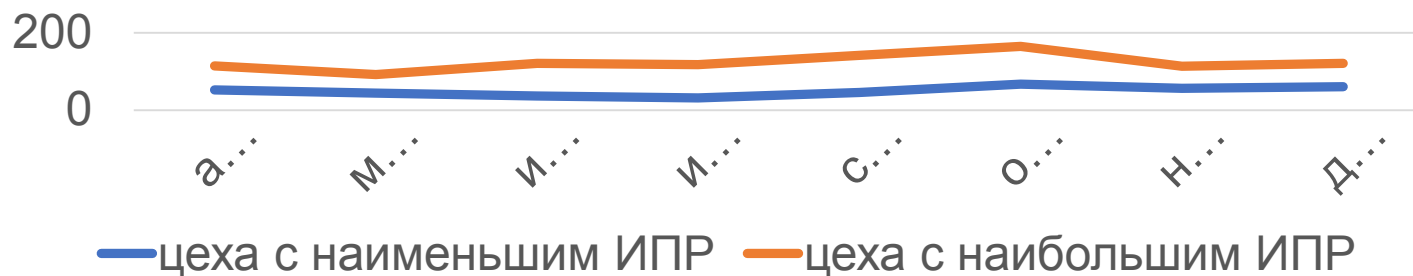
Влияние на работу:



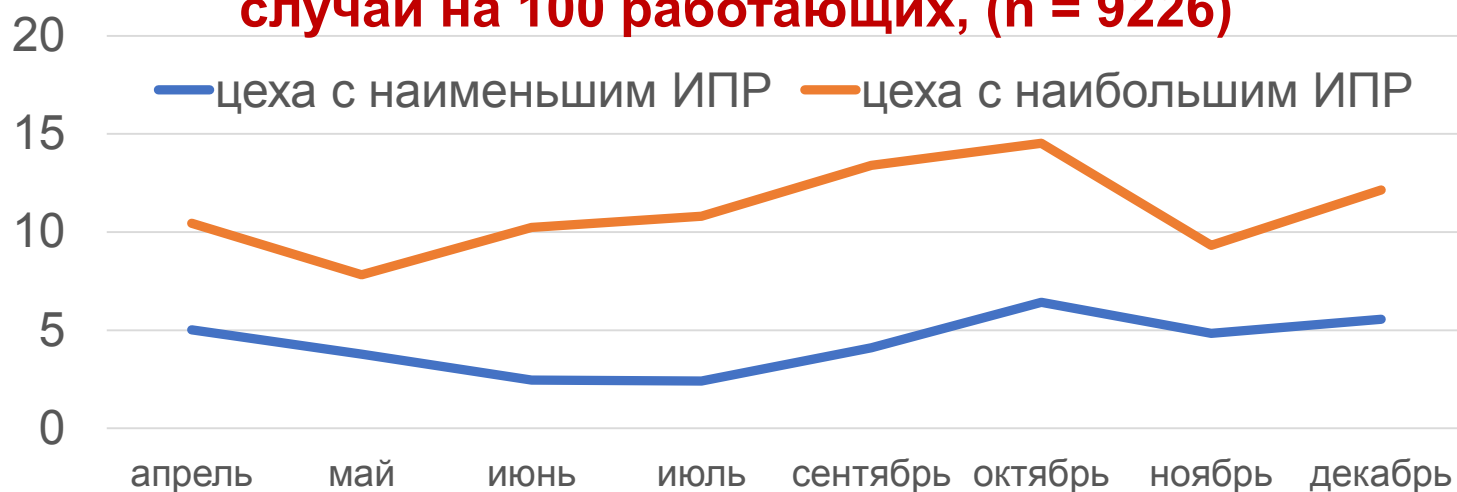
p = 0.05

- Имеющие заболевания
- Не имеющие заболеваний

Показатели заболеваемости с временной утратой трудоспособности (ЗВУТ), дни на 100 работающих, (n = 9226)



Показатели заболеваемости с временной утратой трудоспособности (ЗВУТ), случаи на 100 работающих, (n = 9226)



Показатели заболеваемости с временной утратой трудоспособности (ЗВУТ) и индекс профессионального риска (ИПР) (n=9226)

	ЗВУТ (случаи, дни)	Коэффициент корреляции	Уровень значимости
ИПР	Среднегодовое количество случаев ВН на одного рабочего	0.65	<0.0001
	Среднегодовое количество дней ВН на одного рабочего	0.66	<0.0001

Управление профессиональным здоровьем на предприятии*



***Специалисты по охране труда (ОТ), менеджеры и сотрудники предприятия,
сотрудники отдела кадров, врачи-профпатологи***

С учетом индивидуального и группового рисков созданы:

- 1) модель прогнозирования риска нарушения здоровья работников
- 2) модель управления профессиональным здоровьем на промышленном предприятии



Благодарю за внимание!