



МЕДИЦИНСКИЙ
НАУЧНЫЙ ЦЕНТР
РОСПОТРЕБНАДЗОРА

Проблемы медицины труда, связанные с профилактикой и диагностикой заболеваний рабочих промпредприятий

Гурвич Владимир Борисович

д.м.н., директор

ФБУН ЕМНЦ ПОЗРПП Роспотребнадзора

г. Санкт-Петербург, 2017

Проблемы медицины труда, связанные с профилактикой и диагностикой заболеваний рабочих промпредприятий

**Снижение численности и старение
работающего населения**

**Усиление вклада факторов образа
жизни и повышение уровня
общесоматической патологии у
работающего населения**

**Ухудшение качества, полноты и
достоверности информации о влиянии
гигиенических факторов на здоровье
работающего населения**

**Отсутствие профилактической
направленности в оказании медицинской
помощи работающему населению, низкое
качество и доступность данной помощи**

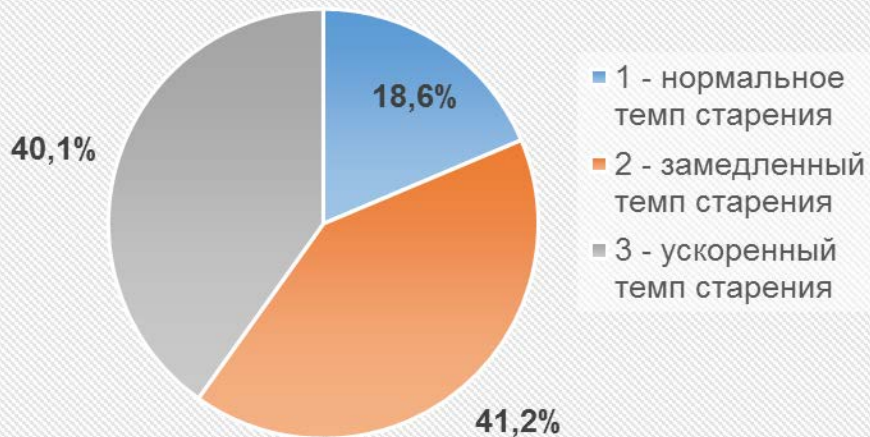
Численность населения Свердловской области по основным возрастным категориям (тыс. чел.)

год	общая численность населения	в том числе в возрасте		
		моложе трудоспособного	в трудоспособном	старше трудоспособного
2005	4 394,0	710,6	2 778,2	905,3
2017	4 329,30	827,8	2 400,1	1 101,5

http://sverdl.gks.ru/wps/wcm/connect/rosstat_ts/sverdl/ru/statistics/sverdlStat/population/

Снижение численности и старение работающего населения Свердловской области

Темп старения рабочих промышленных предприятий Свердловской области

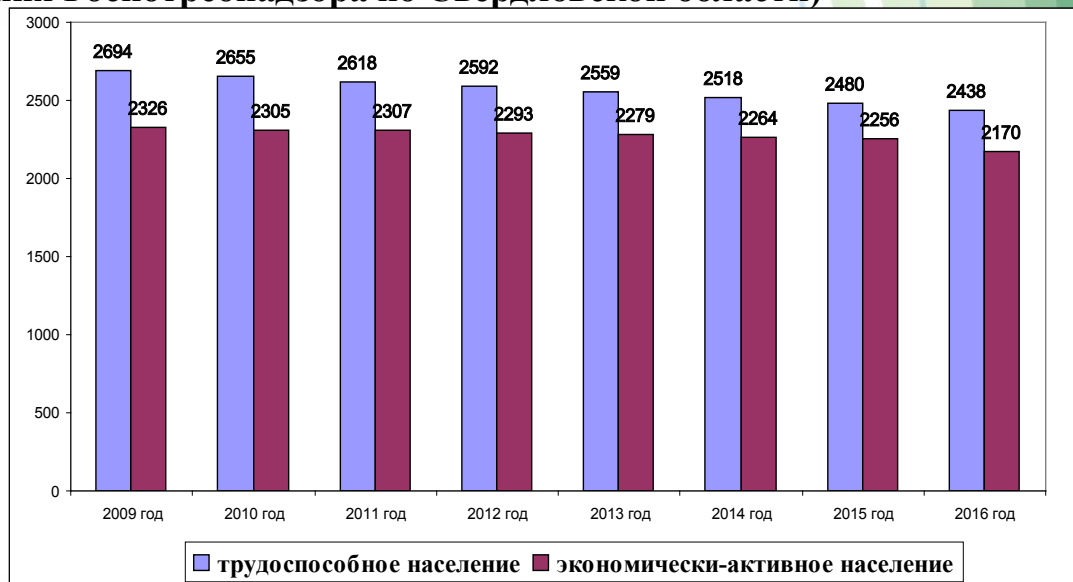


Разница между паспортным и биологическим возрастом у рабочих основных профессий металлургического производства

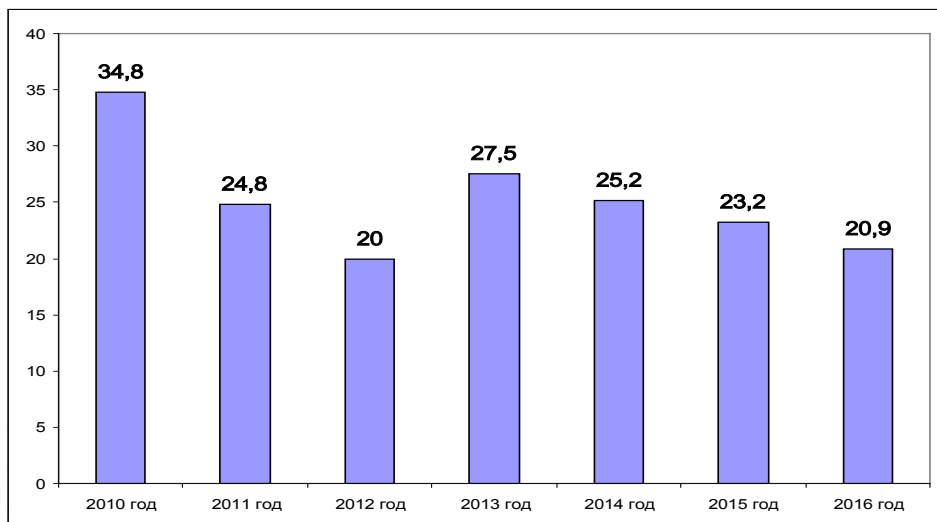


Общая характеристика работающего населения Свердловской области

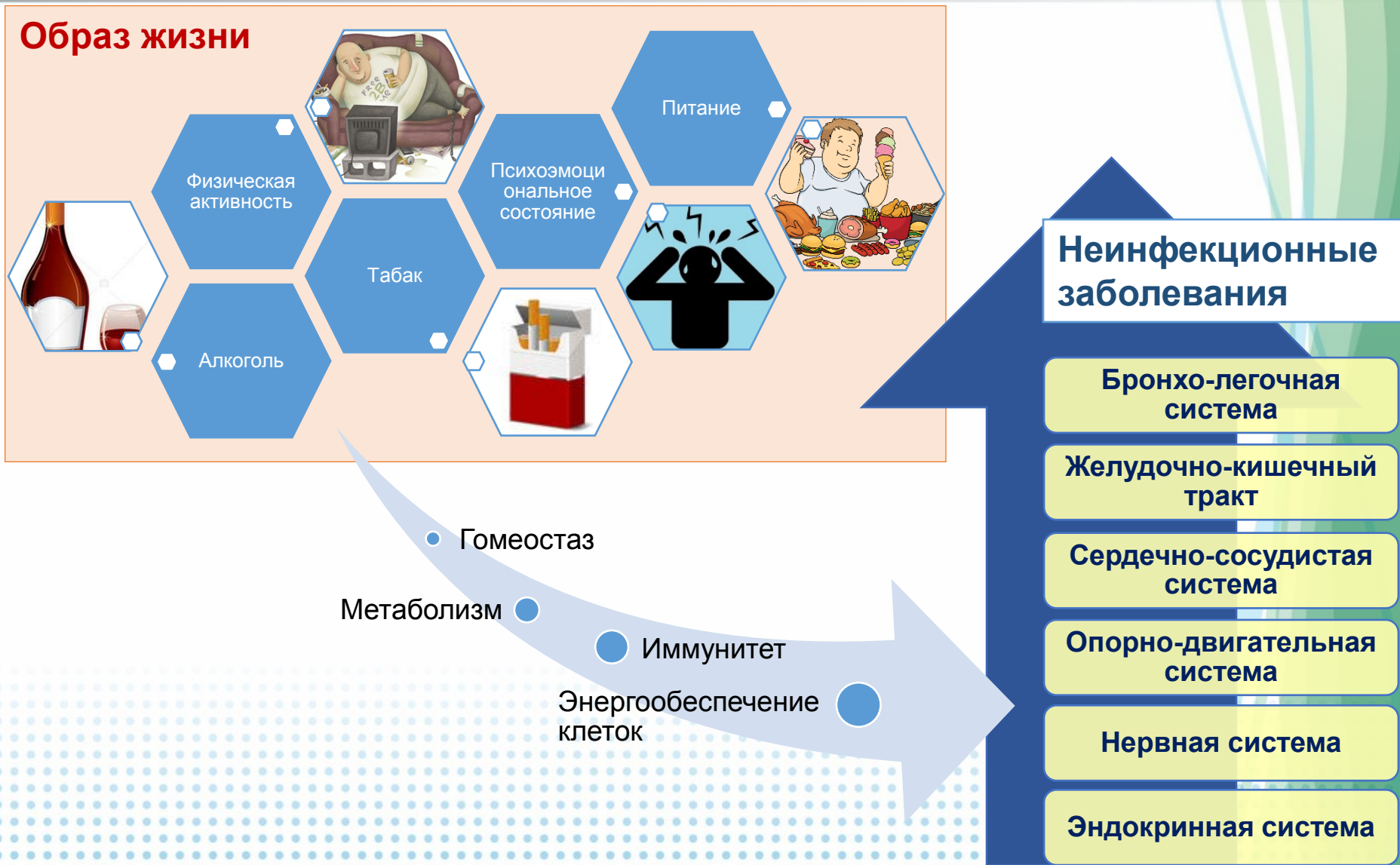
(по данным Управления Роспотребнадзора по Свердловской области)



Доля лиц занятых на работах с вредными и опасными условиями труда в Свердловской области



Усиление вклада факторов образа жизни и повышение уровня общесоматической патологии у работающего населения



Индивидуальные факторы риска: алкоголь, курение



12,7% рабочих
не употребляют
алкогольные
напитки



0,3л. за прием,
2 раза в месяц.



0,7 л. за прием,
3 раза в месяц.

- Средний стаж курильщика – **19,9 лет**;
- Среднее количество выкуренных сигарет в день – **16,4 штук**;
- Более 20 штук в день выкуривают **28,4% респондентов**;
- Более 1-ой пачки в день - **6,8% респондентов**

- **38%** обследованных рабочих - больше и чаще употребляют крепкие алкогольные напитки;
- **35%** обследованных рабочих - больше и чаще употребляют слабоалкогольные напитки



Ухудшение качества, полноты и достоверности информации о влиянии гигиенических факторов на здоровье работающего населения

Экспертиза контингентов и поименных списков лиц, подлежащих ПМО в Центрах профпатологии по **800** предприятиям

Идентификация вредных производственных факторов и оценка экспозиции на этапе организации проведения ПМО

В **92%** случаях (**более 40000 человек в год**) результаты экспертизы отрицательные (вредные производственные факторы представлены в неполном объеме, фактические уровни либо отсутствуют, либо снижены, включены не все категории лиц, подлежащих ПМО в ЦПП)

По результатам экспертизы контингентов и поименных списков лиц, подлежащих ПМО дополнительно на ПМО направляется в Центры профпатологии **2500 - 3000 человек**

Ухудшение качества, полноты и достоверности информации о влиянии гигиенических факторов на здоровье работающего населения

В Центрах профпатологии Свердловской области за 13 лет установлено **7642 случая** профессионального заболевания.
Из них в **35% (2675)** случаях профессиональные заболевания установлены по результатам дополнительно проведенных исследований по условиям труда

Около **14500 человек** не имеют заключительного диагноза профессионального заболевания из-за отсутствия или недостаточности данных по условиям труда

В Центрах профпатологии Свердловской области за 13 лет установлено **более 22000** случаев подозрений на профессиональные заболевания

Ухудшение качества, полноты и достоверности информации о влиянии гигиенических факторов на здоровье работающего населения

«Двойной подход» к оценке условий труда

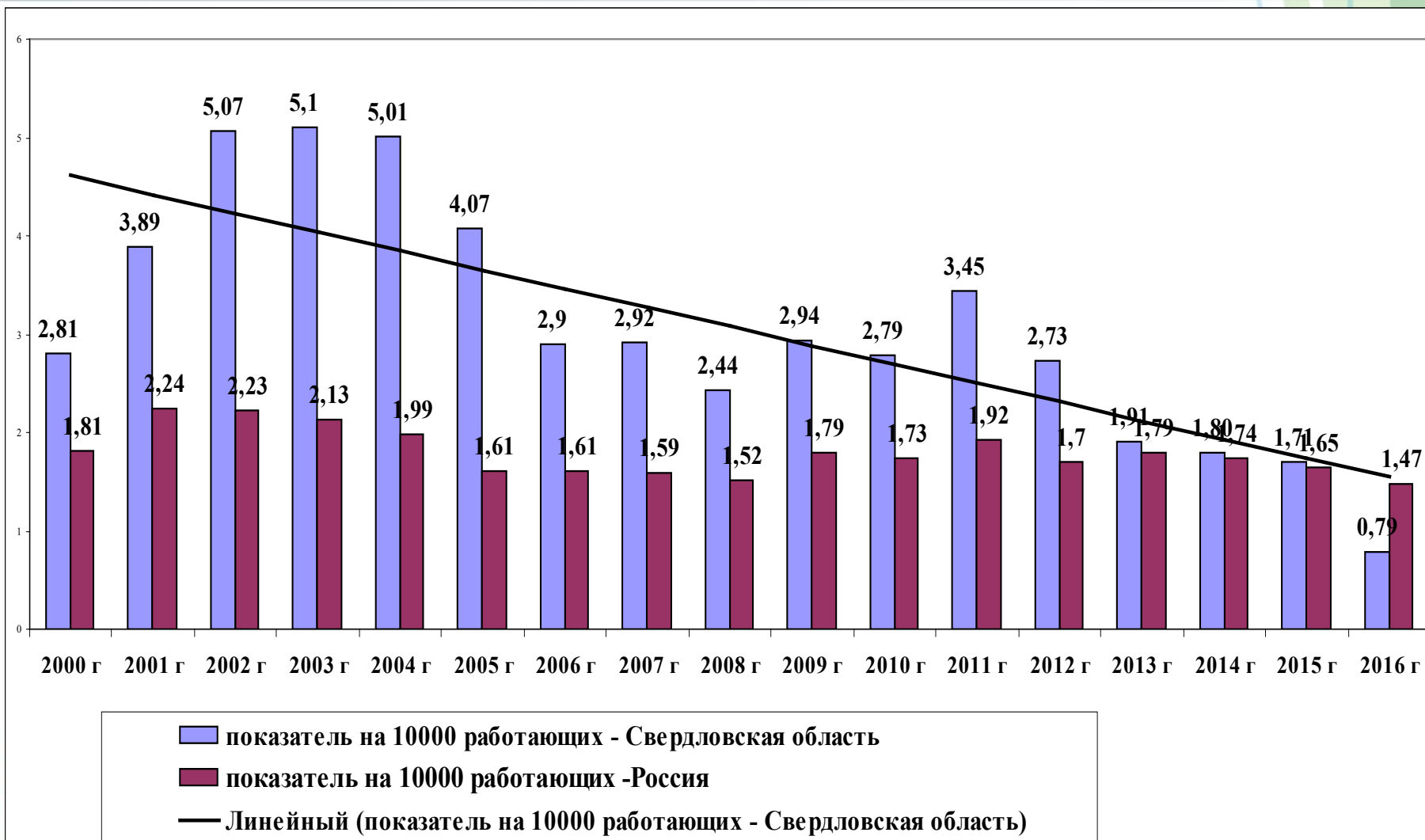
за счет разобщения методик идентификации вредных и опасных производственных факторов и оценки условий труда, применяемых для целей СОУТ и для производственного лабораторного контроля (Р 2.2.2006-05), одно и то же рабочее место в системе СОУТ может быть оценено оптимальными или допустимыми условиями труда, в системе производственного лабораторного контроля - вредными



По результатам СОУТ по России, класс условий труда рабочих мест на **10,0%** снижен по сравнению с предыдущими результатами аттестации рабочих мест. Из них в **72,0%** случаев снижение класса произошло без каких-либо улучшений условий труда, а только за счет применения методики проведения специальной оценки условий труда «Информация о работе технической инспекции труда профсоюзов в 2015 г.» Приложение к постановлению Исполкома Федерации независимых профсоюзов России от 18.05.2016 № 4-7»

По результатам СОУТ по отдельным предприятиям Свердловской области до **77%** случаев класс условий труда снижен на 1-2 степени по сравнению с предыдущими результатами аттестации рабочих мест

Уровень профессиональной заболеваемости в Свердловской области 2000-2016 г.г.



Отсутствие профилактической направленности в оказании медицинской помощи работающему населению, низкое качество и доступность данной помощи

Низкое качество проведения медицинских осмотров в медицинских организациях

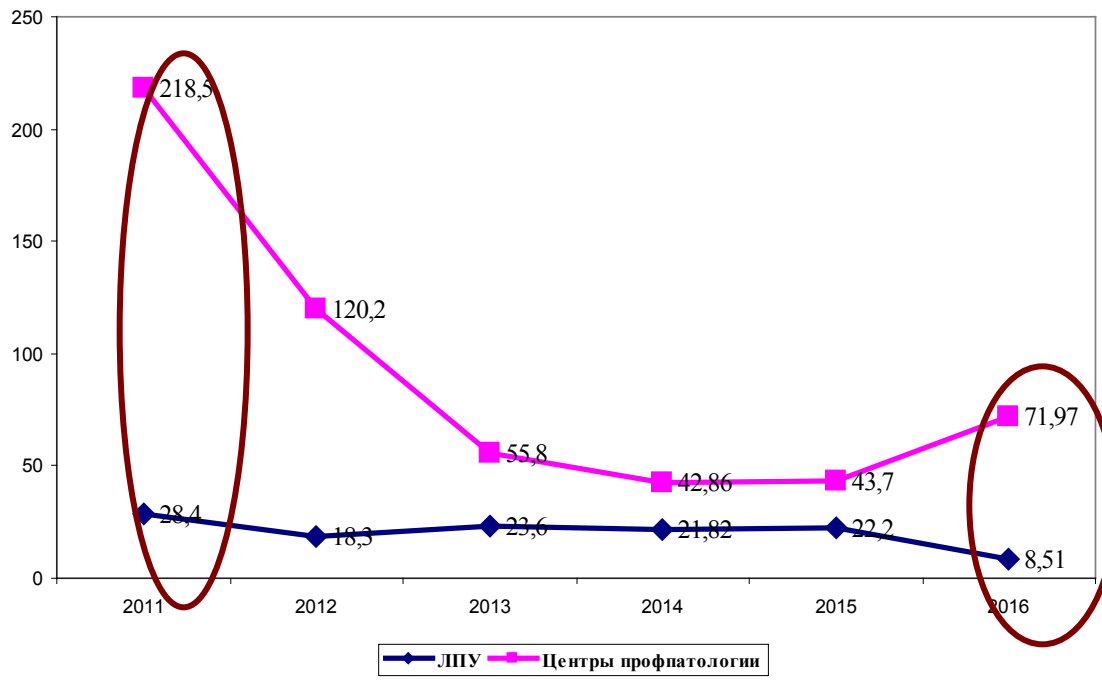
- недостаточная укомплектованность врачебными кадрами (в т.ч. врачами – профпатологами, эндокринологами, онкологами, аллергологами). В области **156** медицинских организаций имеют лицензию на проведение медицинских осмотров и экспертизу профпригодности, а выделенных ставок профпатологов – **43,5**, из них занято врачами – профпатологами – **27**;
- коммерциализация системы ПМО;
- боязнь работников предъявлять жалобы при прохождении медицинского осмотра в связи с угрозой потери работы



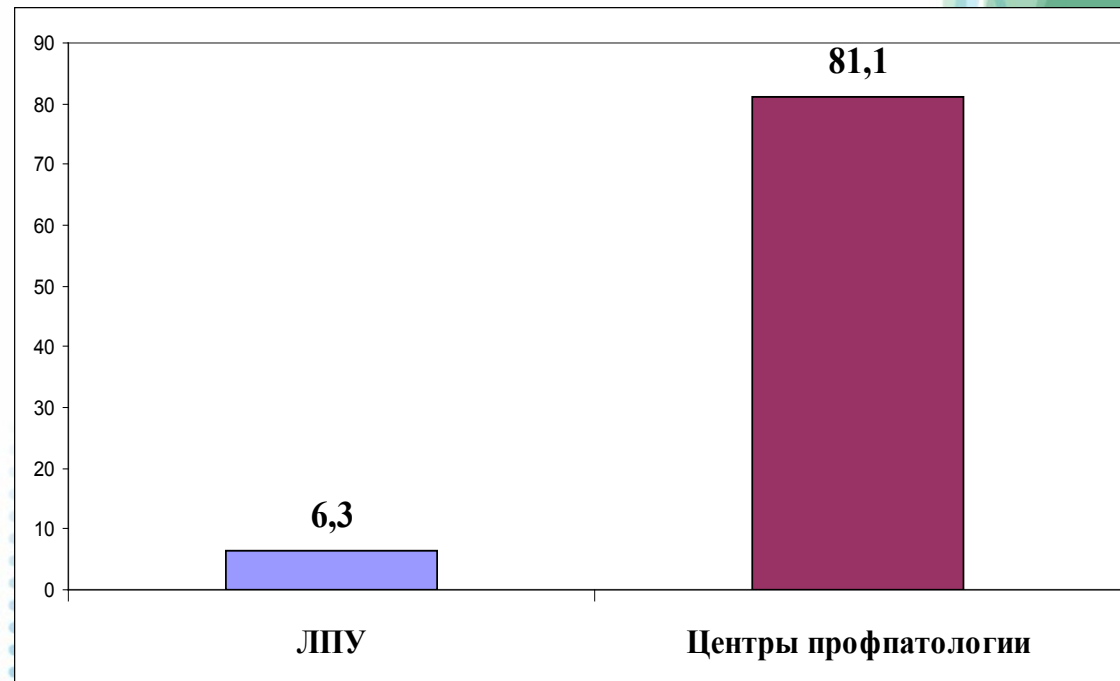
1. Выявляемость ранних признаков профессиональных заболеваний и профессионально обусловленных заболеваний в ЛПУ в **6-8** раз ниже, чем в центрах профпатологии
2. По результатам углубленного обследования в стационаре центра профпатологии почти **каждый 3-ий работающий во вредных условиях труда имеет заболевания органов кровообращения**, которые являются ведущей среди причин смертности населения трудоспособного возраста

Анализ результатов ПМО

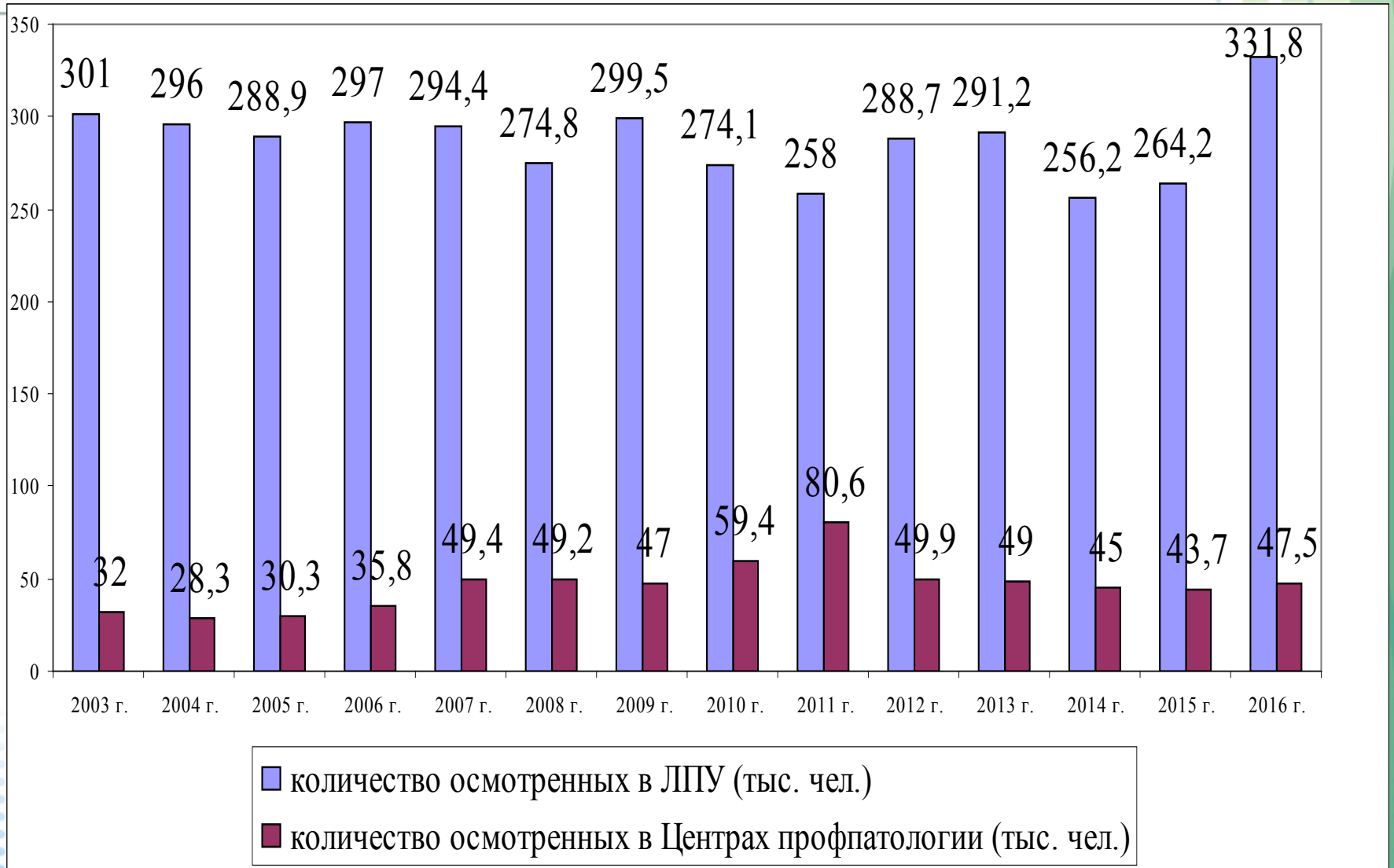
Динамика выявления подозрений на профессиональную патологию при проведении ПМО в Свердловской области (в случаях на 10000 осмотренных)



Количество впервые выявленных хронических соматических заболеваний при проведении ПМО в 2016 году (%)



Количество человек, прошедших ПМО в Свердловской области за период 2003-2016 года



Отсутствие профилактической направленности в оказании медицинской помощи работающему населению, низкое качество и доступность данной помощи

Отсутствует преемственность и доступность медицинских и профилактических технологий

Не выполняются медицинские рекомендации по результатам ПМО о необходимости проведения дополнительных консультаций врачей-специалистов, функциональных и лабораторных исследований, которые не входят в стандарт осмотра, не проводится или недостаточно проводится диспансерное наблюдение работников, нуждающихся в нем по результатам ПМО (кардиолог, пульмонолог, врач сосудистой хирургии, эпидемиолог, КТ и т.д.)



по результатам проведения ежегодного ПМО в Свердловской области почти 3% от всех осмотренных (**более 9000 человек**) не имеют заключения о профпригодности

На предприятиях отсутствуют специалисты медицины труда

В подавляющем количестве случаев специалисты, выделенные по вопросам охраны труда и промышленной санитарии, не имеют специального образования и необходимых профессиональных навыков, что не позволяет комплексно и полноценно организовывать мероприятия по улучшению условий труда и охраны здоровья работников



отсутствует на предприятиях эффективный контроль за исполнением медицинских рекомендаций

Отсутствие профилактической направленности в оказании медицинской помощи работающему населению, низкое качество и доступность данной помощи

- Недостаточно организовано санаторно-курортное лечение работающих во вредных и (или) опасных условиях труда

- Не проводится реабилитационное лечение лиц из группы повышенного риска развития профессиональных заболеваний



• Ежегодно по результатам ПМО более **60 тыс.** человек нуждается в санаторно-курортном лечении, из них санаторно-курортное лечение проходит не более **15%**

• По результатам ПМО формируется группа повышенного риска развития профессионального заболевания (**более 4000 тыс. в год**), из них проходит реабилитационное лечение не более **200 человек в год**

Отсутствует экономическая заинтересованность работодателя в проведении медико-профилактических мероприятий



Анализ проведенных торгов по проведению ПМО за 2015-2016 гг. показал, что одним из определяющих факторов установления победителя стало ценообразование (цена ПМО за 1 работника снижалась до 500 рублей на уровне ЛПУ и 2300 рублей на уровне Центра профпатологии)

Направления Стратегии развития медицины труда в Свердловской области на 2017-2030 гг. (проект Постановления Правительства СО)

- 1) формирование и учет диспансерных групп наблюдения и проведение диспансеризации, реабилитационное и санаторно-курортное лечение, лечение в связи с общим заболеванием, внедрение персонифицированных и индивидуальных риск-ориентированных медико-профилактических программ для работающих во вредных и (или) опасных условиях труда;**
- 2) формирование единой информационной и лабораторной базы данных по условиям труда и состоянию здоровья работающего населения;**
- 3) внедрение адресных программ оценки и управления рисками для здоровья работающих на промышленных предприятиях Свердловской области, включая блоки улучшения условий труда и здоровья работающих;**
- 4) реализация превентивных мер, направленных на улучшение условий труда, снижение уровня производственного травматизма и профессиональной заболеваемости, включая совершенствование лечебно-профилактического обслуживания работающего населения;**
- 5) организация методической помощи и реализация адресных мероприятий для организаций (предприятий) малого и среднего бизнеса для эффективного управления трудовыми ресурсами и здоровьем работников с учетом рисков для здоровья, создаваемых на этих предприятиях.**



Благодарю за внимание!