



Государственное бюджетное образовательное учреждение  
высшего профессионального образования  
«Самарский государственный медицинский университет»  
Министерства здравоохранения Российской Федерации

# ОЦЕНКА МИКРОБНОЙ НАГРУЗКИ В ВОЗДУХЕ ОРДИНАТОРСКИХ МНОГОПРОФИЛЬНОГО СТАЦИОНАРА

*Докладчик: аспирант 2 года обучения кафедры общей  
гигиены СамГМУ Д.С. Тупикова*

*Соавторы: к.м.н. А.В. Лямин, к.м.н. О.В. Кондратенко*

# АКТУАЛЬНОСТЬ:

---

В лечебно-профилактических организациях не зависимо от их специализации на все категории медицинского персонала воздействуют неблагоприятные факторы госпитальной среды, к которым можно отнести:

- ✗ - биологические агенты;
- ✗ - химические вещества;
- ✗ - физические факторы.

В соответствии с СанПиН 2.1.3.2630-10 «Санитарно-эпидемиологические требования к организациям, осуществляющим медицинскую деятельность» все помещения ЛПО делятся на 4 класса чистоты воздуха:

Класс чистоты	Название помещения	Количество плесневых дрожжевых грибов в 1 м <sup>3</sup>		Общее количество микроорганизмов, КОЕ/м <sup>3</sup>		Количество колоний <i>Staphylococcus aureus</i> , КОЕ/м <sup>3</sup>	
		До начала работы	Во время работы	До начала работы	Во время работы	До начала работы	Во время работы
Особо чистые	Операционные, родильные залы, асептические боксы для гематологических, ожоговых пациентов, палаты для недоношенных, асептические боксы аптек, стерилизационные, боксы баклабораторий	Не должно быть	Не должно быть	Не более 200	Не более 500	Не должно быть	Не должно быть
Чистые	Процедурные, перевязочные, предоперационные, реанимационные, детские палаты, фасовочные аптек, бактериологические и клинические лаборатории	Не должно быть	Не должно быть	Не более 500	Не более 750	Не должно быть	Не должно быть
Условно-чистые	Палаты хирургических отделений, смотровые, боксы и палаты инфекционных отделений, ординаторские, кладовые чистого белья	Не должно быть	Не должно быть	Не более 750	Не более 1000	Не должно быть	Не должно быть
Грязные	Коридоры и помещения административных зданий, лестницы лечебно-диагностических корпусов, туалеты, комнаты для грязного белья и т. д.	Не нормируются					



---

Помещения в которых основное время проводят врачи и средний медицинский персонал относятся к классу:

- В (условно чистому) – ординаторские,
- Г (грязные) комнаты медицинского персонала и медицинские посты.

**С целью** оценки санитарно-микробиологических показателей обсемененности воздушной среды помещений класса В (ординаторские) в многопрофильном стационаре нами был проведен комплекс микробиологических исследований воздуха рабочей зоны.

# Материалы и методы исследования:

---

В соответствии с МУК 4.2.2942-11

«Методы санитарно-бактериологических исследований объектов окружающей среды, воздуха и контроля стерильности в лечебных организациях».

Для оценки микробной обсемененности проводили исследование для определения:

- общего микробного числа (ОМЧ);
- золотистого стафилококка;
- плесневых и дрожжевых грибов.

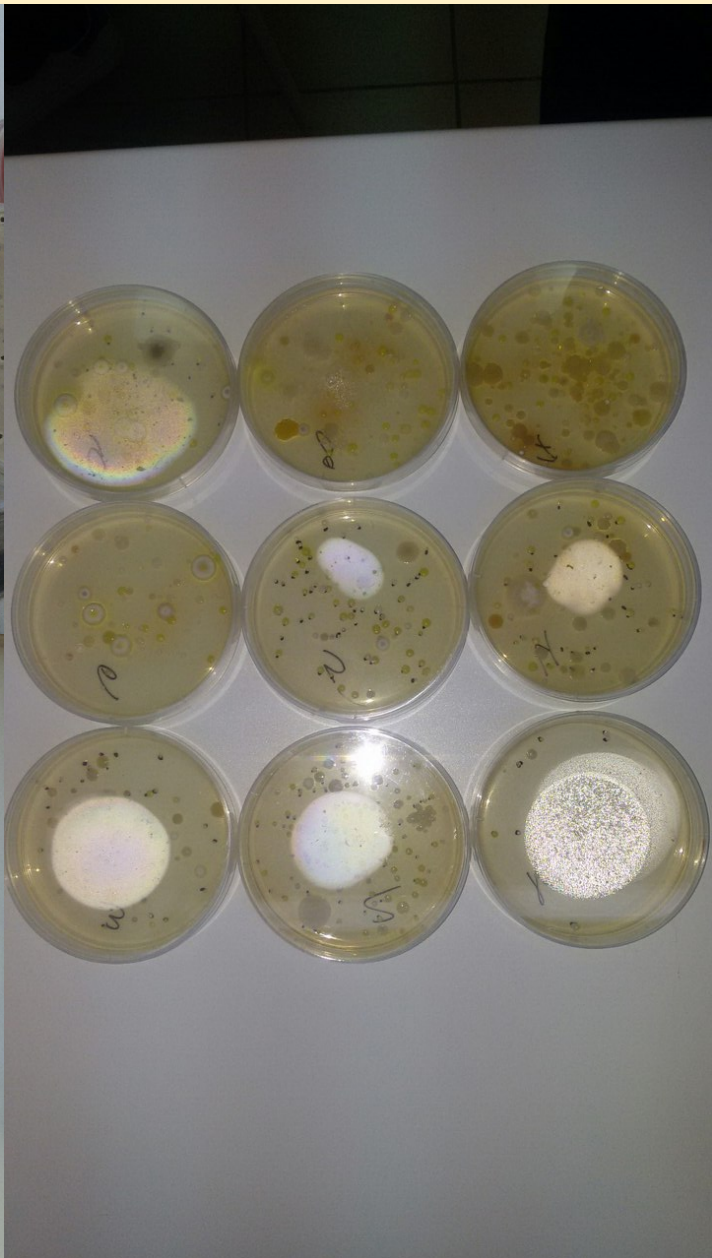
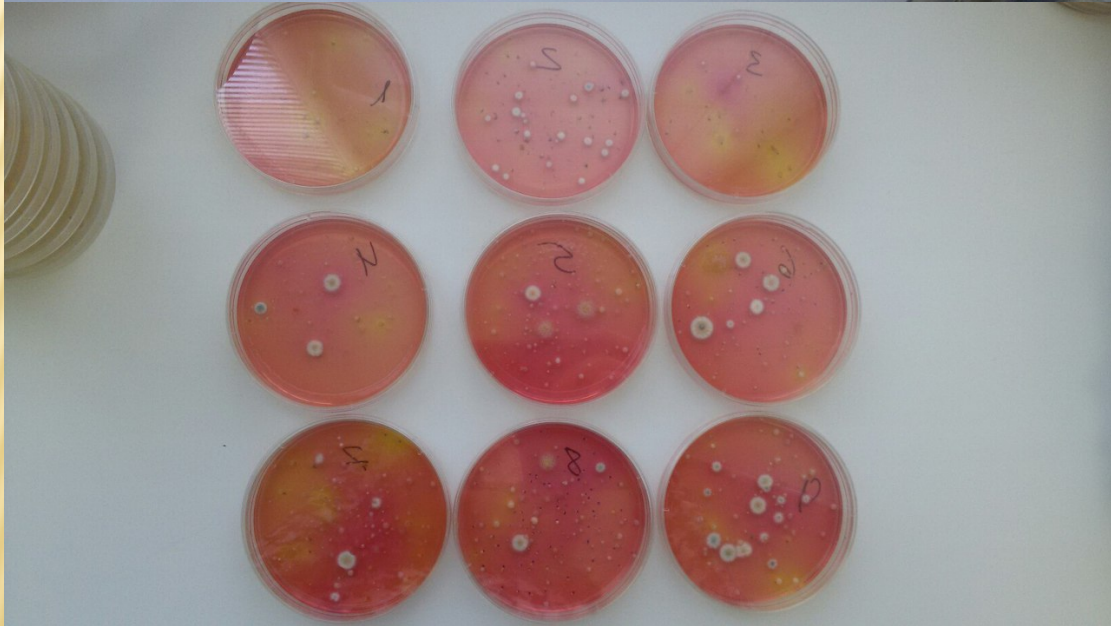
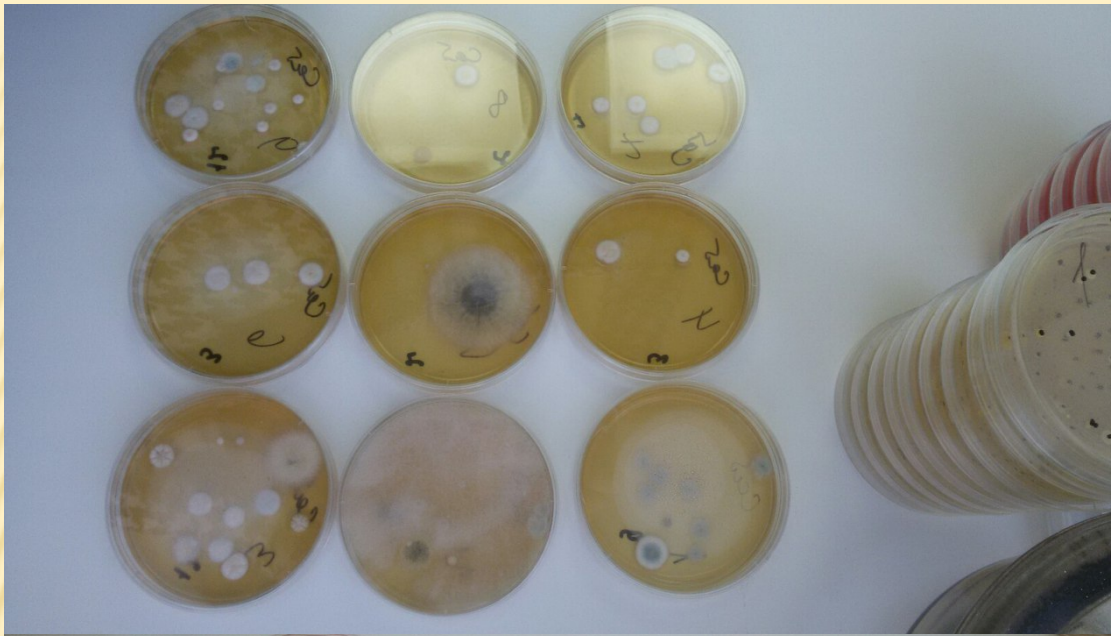
# Результаты исследования и их обсуждение:

---

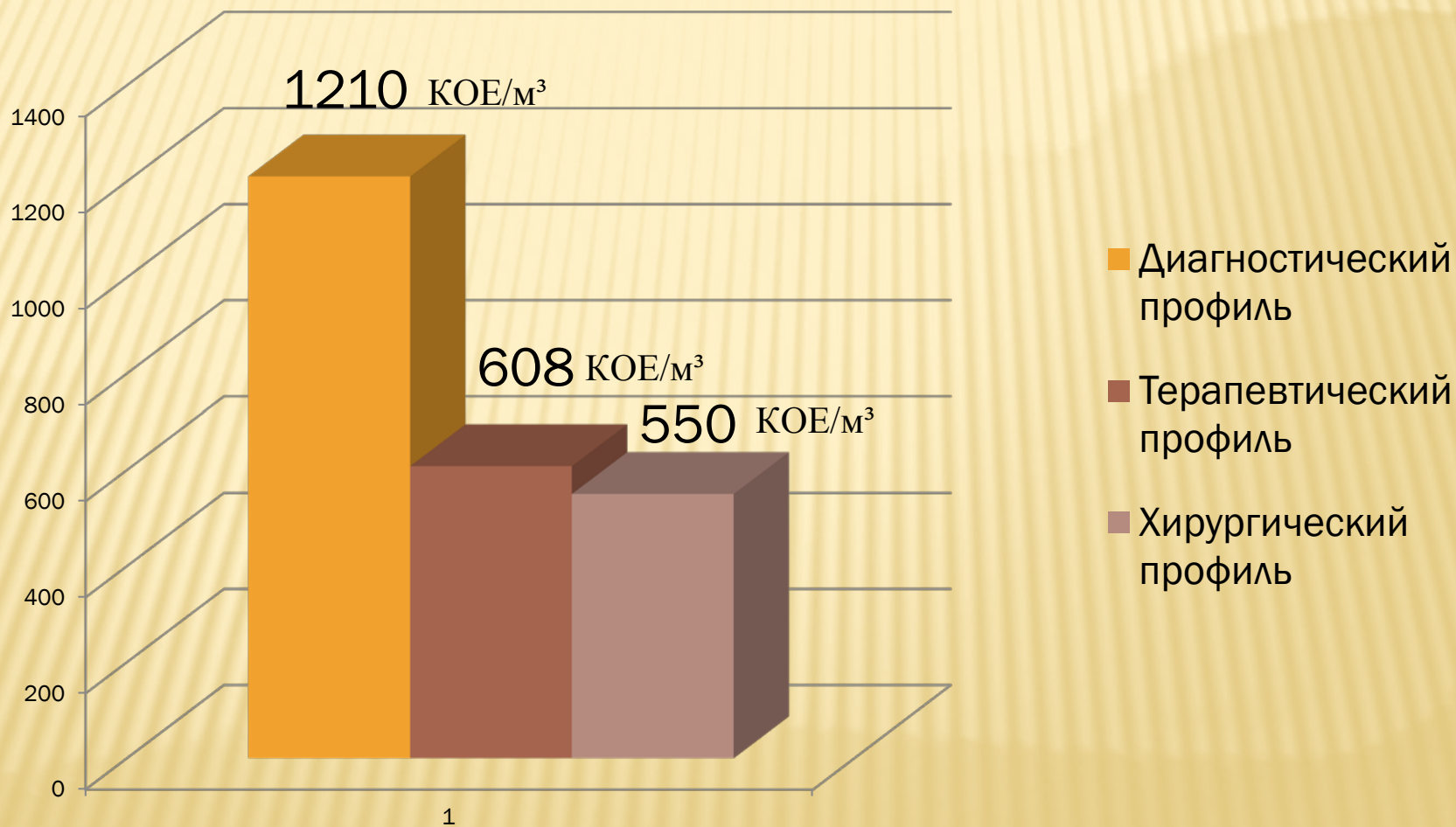
В исследование были включены ординаторские:

- 1) 5 отделений терапевтического профиля;
- 2) 3 отделений хирургического профиля;
- 3) 2 отделений диагностического профиля.





# Количество микроорганизмов в воздухе ординаторских





Средние санитарно-микробиологические показатели для  
ординаторских

Терапевтического профиля

606 КОЕ/м<sup>3</sup>

Хирургического профиля

680 КОЕ/м<sup>3</sup>

Диагностического профиля

900 КОЕ/м<sup>3</sup>

---

Также следует отметить, что во всех пробах воздуха не было выявлено золотистого стафилококка. В 100% случаев были выявлены плесневые грибы, из них - представители родов *Aspergillus*, *Penicillium*, *Mucor*, *Cladosporidium*, *Alternaria*.

Количество выделенных грибов составило от 10 до 120 КОЕ/м<sup>3</sup>

# Выводы:

---

- 1) В 50% обследуемых помещений ординаторских микробная нагрузка в течении рабочего дня соответствует нормативам для помещений класса Б;
- 2) В трех отделениях было выявлено значительное превышение микробной нагрузки, однако в связи с отсутствием предельно допустимых концентраций микроорганизмов для помещений класса В нельзя дать отрицательную характеристику воздушной среды;
- 3) В воздухе всех ординаторских были выделены плесневые грибы, в некоторых из них в количестве более 100 КОЕ/м<sup>3</sup>;
- 4) В воздухе 5 ординаторских из 10 были выделены грибы рода *Aspergillus*, что можно рассматривать, как неблагоприятный фактор производственной среды, который может приводить к развитию аллергической патологии.



---

**БЛАГОДАРЮ ЗА ВНИМАНИЕ!**