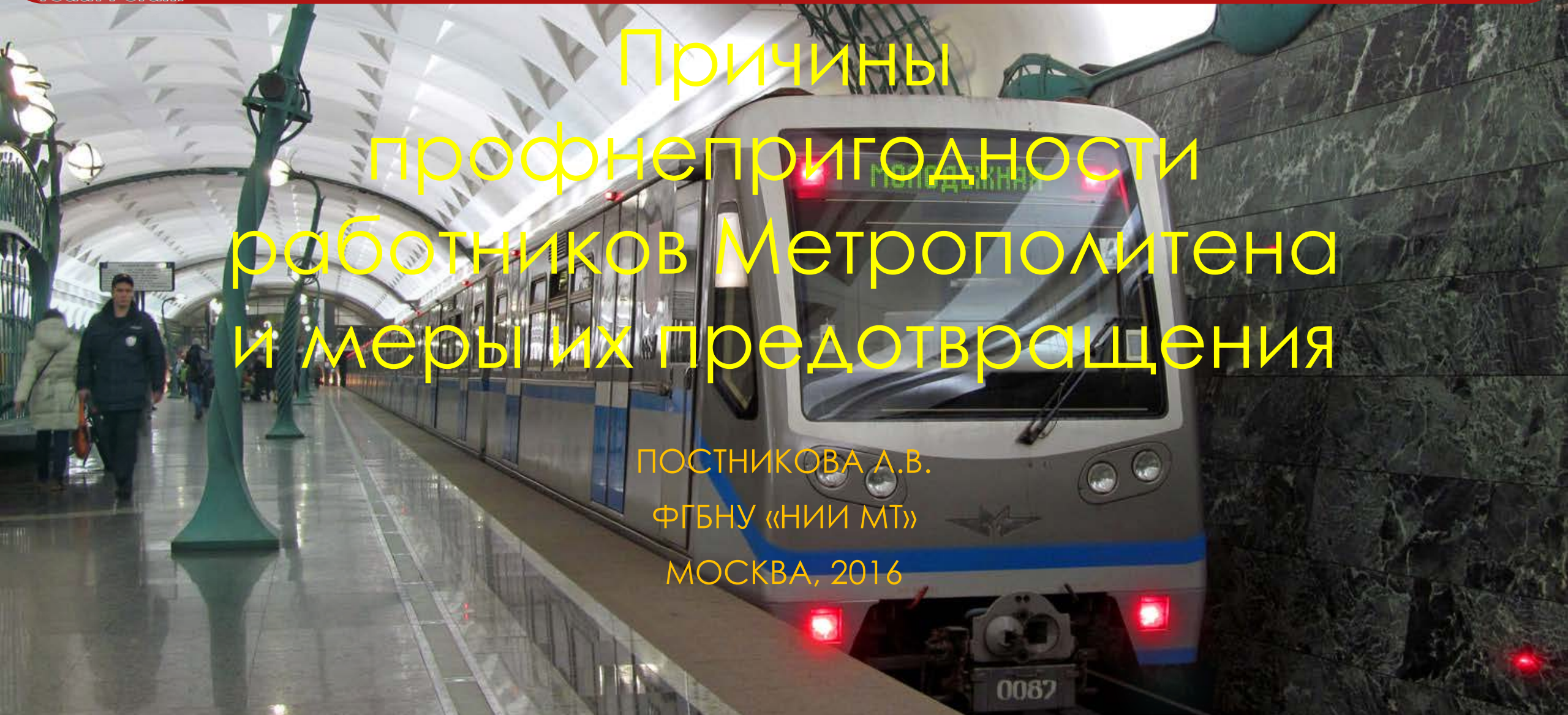




1-й Международный Молодежный Форум «ПРОФЕССИЯ и ЗДОРОВЬЕ»  
г. Москва, 31 мая – 3 июня 2016 года

# Причины профессиональной работников Метрополитена и меры их предотвращения

ПОСТНИКОВА А.В.  
ФГБНУ «НИИ МТ»  
МОСКВА, 2016





- ▶ В настоящее время уделяется большое внимание развитию метрополитена в городах-мегаполисах как наиболее востребованного, надежного, комфортабельного вида городского транспорта в связи с растущей проблемой транспортного «коллапса» (Волошина Н.И., Подберезкина Л.А., Салманов О.С. 2014).







- ▶ Московский метрополитен является одним из ведущих видов городского транспорта, осуществляет более 60% всех пассажирских перевозок в Москве, что составляет более 8 миллионов пассажиров в день (Мельниченко П.И. Свижевский В.А., Стовбур Н.Н., Матвеев А.А., 2011, 2012).



С гигиенических позиций метрополитен представляет собой комплекс наземных и подземных инженерно-технических сооружений железнодорожного транспорта, в котором представлены практически все известные гигиенически и экологически значимые факторы (физические, химические, биологические и эргономические), способные оказывать негативное влияние на здоровье, функциональное состояние организма работников метрополитена (Бацукова Н.Л., 2013).

Наиболее значимое место среди этих факторов занимают вредные физические факторы - шум, параметры микроклимата, электромагнитные излучения (Кривуля С.Д., Капцов В.А., Базазьян А.Г., Полякова В.А., Романов В.В., 2004).





Профессия работников метрополитена (особенно машинистов электропоездов) является, с одной стороны, высокострессовой, с другой стороны, имеет социальную значимость для обеспечения безопасности движения транспорта (Цфасман А.З., 2008; Атьков О.Ю., 2005).

Заболевания сердечно-сосудистой и эндокринной систем, даже с благоприятным течением, являются противопоказанием к работе в профессиях, связанных с безопасностью движения, а осложнения их – в других профессиях.





- ▶ С 01 апреля 2015 года по настоящее время медицинские осмотры работников Московского метрополитена, как периодические, так и предварительные, проводит ФГБНУ «Научно-исследовательский институт медицины труда». В течение года (по 31 марта 2016 года) медицинские осмотры проведены 21394 работникам.



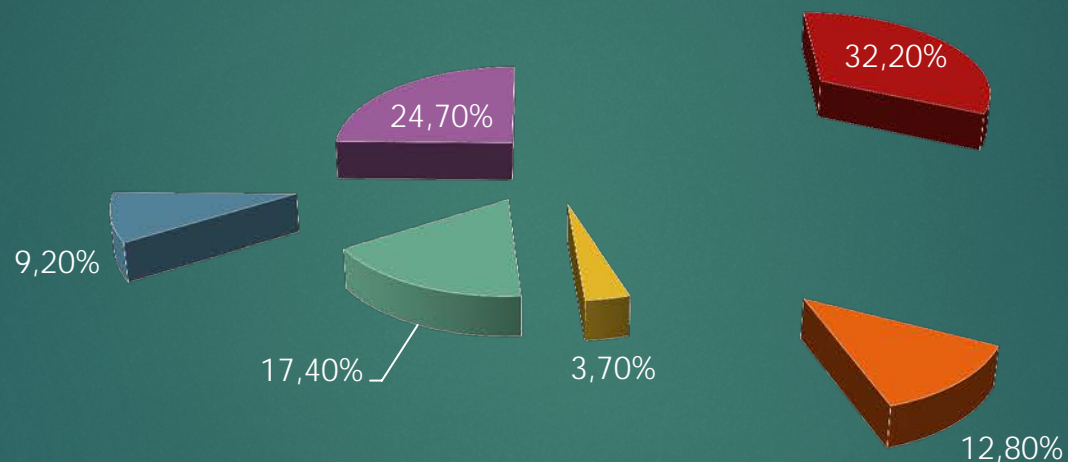


# Медицинские осмотры проводятся согласно:

- ▶ Медицинские осмотры проводятся согласно
- ▶ 1) Приказа Минздравсоцразвития России № 302н от 12 апреля 2011 г. «Об утверждении перечней вредных и (или) опасных производственных факторов и работ, при выполнении которых проводятся обязательные предварительные и периодические медицинские осмотры (обследования), и Порядка проведения обязательных предварительных и периодических медицинских осмотров (обследований) работников, занятых на тяжелых работах и на работах с вредными и (или) опасными условиями труда»,
- ▶ 2) Приказу № 23Ц МПС СССР от 07.07.1987г. «О медицинском освидетельствовании работников железнодорожного транспорта, связанных с движением поездов»
- ▶ 3) Указанию № П-2006у МПС СССР от 23.12.1991г. «О медицинском освидетельствовании лиц, связанных с обслуживанием поездов, работающих на железнодорожных путях, предприятиях железнодорожного транспорта и транспортного строительства, связанных с личной безопасностью».



# Состояния, при которых не выдавалось заключение



■ Повышение АД выше 160/100 мм рт.ст.

■ Подозрение на туберкулез

■ Острые состояния на ЭКГ (нарушения ритма, ОИМ)

■ Значительная гипергликемия

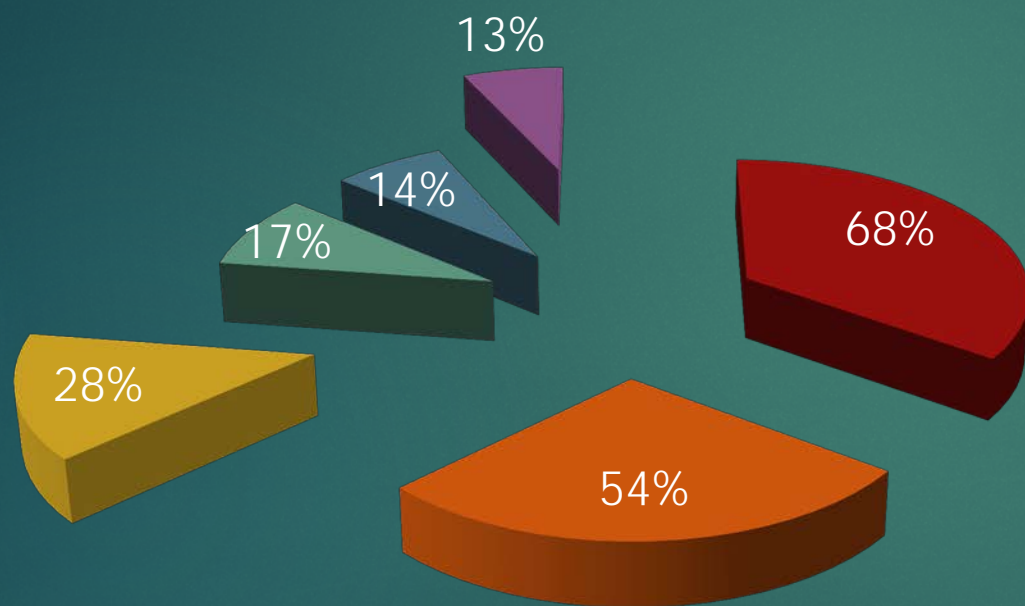
■ Острые заболевания

■ Выраженные изменения ОАК

1-й Международный Молодежный Форум «ПРОФЕССИЯ и ЗДОРОВЬЕ»  
г. Москва, 31 мая – 3 июня 2016 года



# Частота заболеваний, выявляемых на МО



- Болезни глаза и придаточного аппарата
- Заболевания ЛОР-органов
- Заболевания сердечно-сосудистой системы
- Заболевания органов дыхания
- Заболевания органов ЖКТ
- Заболевания эндокринной системы



Согласно Приложению 3 п.48 **Приказа 302н:**

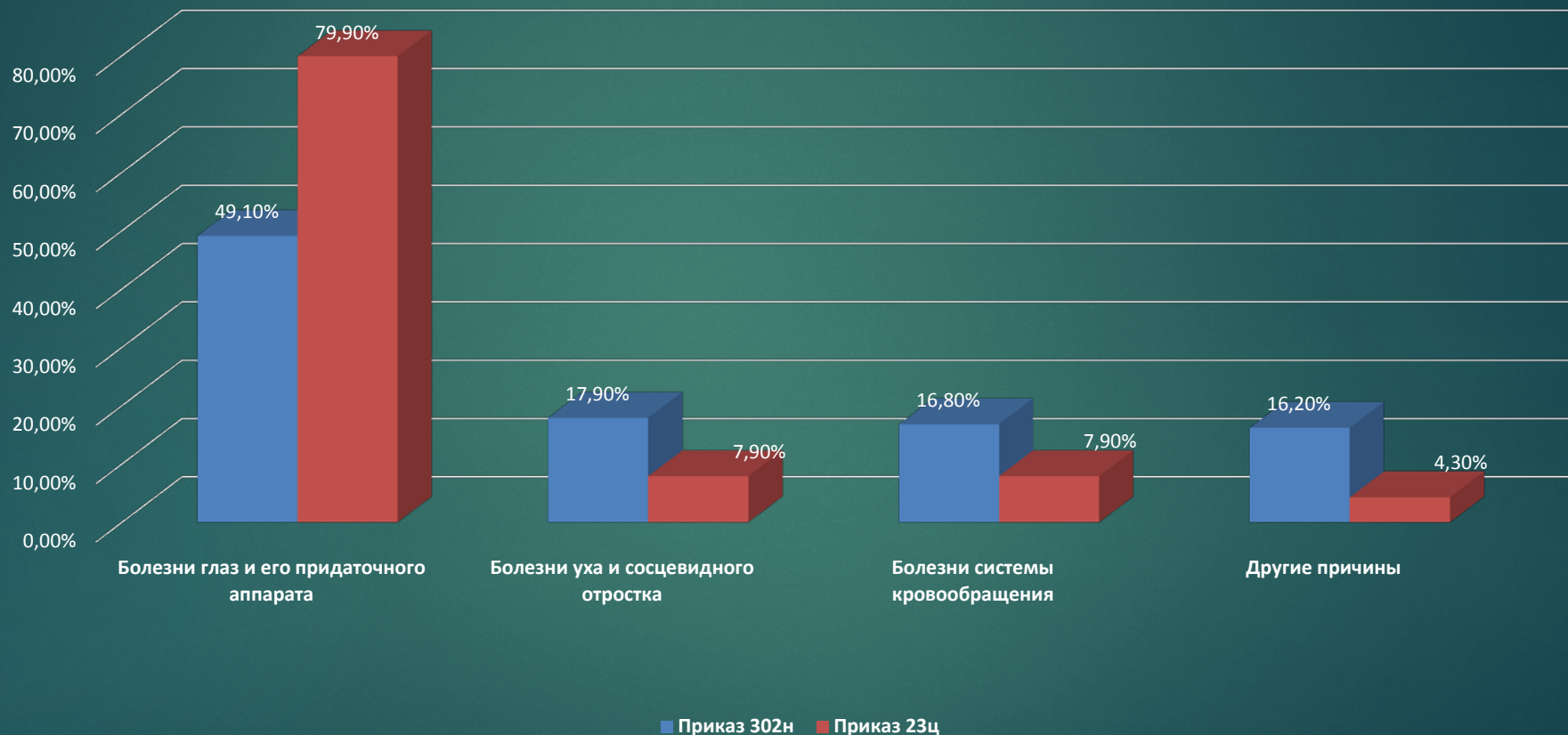
- гипертоническая болезнь (ГБ) III ст., 3 ст., риск 4,
- ПИКС с аневризмой сердца,
- хронические болезни сердца и перикарда с недостаточностью кровообращения ФК III, НК 2 и более;
- ишемическая болезнь сердца; стенокардия ФК III - IV;
- пароксизмальные нарушения ритма с потенциально злокачественными желудочковыми аритмиям и нарушениями гемодинамики,
- болезни эндокринной системы прогрессирующего течения и др., **являются противопоказаниями к работе со всеми вредными факторами и видами работ.**

Менее выраженные нарушения, например ГБ II стадии – с определенными факторами.

Согласно **приказу 23ц** ГБ II стадии, ишемическая болезнь с недостаточностью кровообращения не выше I степени, а также эндокринные заболевания с благоприятным течением являются противопоказанием для работы машинистом в одно лицо (ст.18, 17 и 26 соответственно).



# Причины профнепригодности (Приказ 302н и 23ц)





Многие работники, заинтересованные в сохранении профессии, в плановом порядке проходили лечение, в результате которого ряд заболеваний был устранён хирургически (заболевания органа зрения, ЛОР-органов, варикозная болезнь вен нижних конечностей) и консервативно (заболевания сердечно-сосудистой системы, ЛОР-органов, эндокринная патология, заболевания крови).

Частота работников, после лечения временных противопоказаний допущенных к работе:





Высокая частота выявленных изменений, заболеваний в стадии субкомпенсации и декомпенсации, выявленных впервые, свидетельствует о низком качестве периодических медицинских осмотров в предыдущие годы и об отсутствии медицинского наблюдения в учреждениях по месту жительства (обязательная диспансеризация и др. программы).



Кроме медицинского осмотра, обследования и лечения работников, специалистами клиники проводится работа по определению групп риска развития заболеваний, в последующем вызывающих профнепригодность для машинистов, работающих «в одно лицо»: выделяются группы риска развития сахарного диабета, сердечно-сосудистой патологии, нейросенсорной тугоухости, как наиболее значимых причин профнепригодности, поддающихся коррекции в первую очередь с помощью образа жизни, правильного питания, постоянной терапии и наблюдения у специалистов.



Таким образом, для сотрудников Московского Метрополитена на основании результатов МО разрабатывается система профилактики профнепригодности, включающая:

- рекомендации по здоровому образу жизни, питанию,
- профилактическому наблюдению и лечению у соответствующих специалистов,
- соблюдение рекомендаций врача,
- санаторно-курортное лечение.

Кроме того, впоследствии следует сохранить обязательный объем обследования при медицинских осмотрах для работников Метрополитена.



A row of blue and yellow electric locomotives is parked in a depot. The locomotives are arranged in a line, receding into the distance. The foreground locomotive is the most prominent, showing its front and side. It has a blue body with a yellow horizontal stripe. The number '51' is visible in the window. The text 'СПАСИБО ЗА ВНИМАНИЕ!' is overlaid in white on the top part of the image. A red vertical bar is on the right side. A red banner at the bottom contains the event information.

СПАСИБО ЗА ВНИМАНИЕ!

1-й Международный Молодежный Форум «ПРОФЕССИЯ и ЗДОРОВЬЕ»  
г. Москва, 31 мая – 3 июня 2016 года