



Республика Беларусь
220012, г. Минск, ул. Академическая, 8
тел.: +375 17 284-13-70, + 375 17 284-13-74,
факс: +375 17 284 03 45
email: rspch@rspch.by

Республиканское унитарное предприятие
«Научно-практический центр гигиены»

СОСТОЯНИЕ И ПЕРСПЕКТИВЫ ГИГИЕНИЧЕСКИХ ИССЛЕДОВАНИЙ НА ПРОИЗВОДСТВАХ АСБЕСТОЦЕМЕНТНЫХ ИЗДЕЛИЙ В РЕСПУБЛИКЕ БЕЛАРУСЬ

Иванович Екатерина Андреевна
лаборатория гигиены труда
младший научный сотрудник



Научный руководитель:
д.м.н., доцент Косяченко Григорий Ефимович





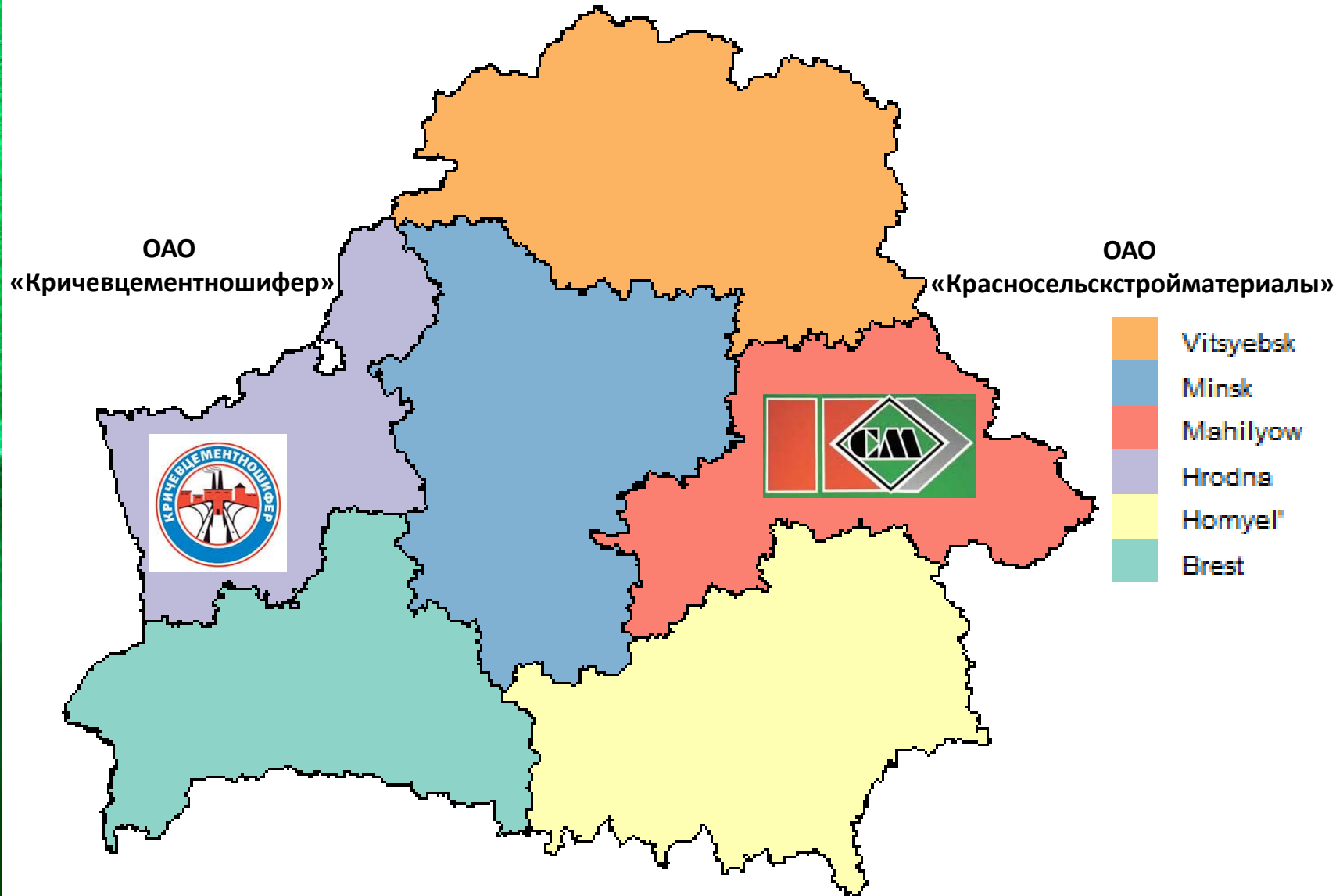
Основными отраслями производства, в которых работники имеют контакт с минеральными волокнистыми аэрозолями в процессе трудовой деятельности в Республике Беларусь, являются **промышленность неметаллических минеральных производств и строительство.**

Общая численность работников занятых в данных отраслях экономики составляет около 370 000 человек.



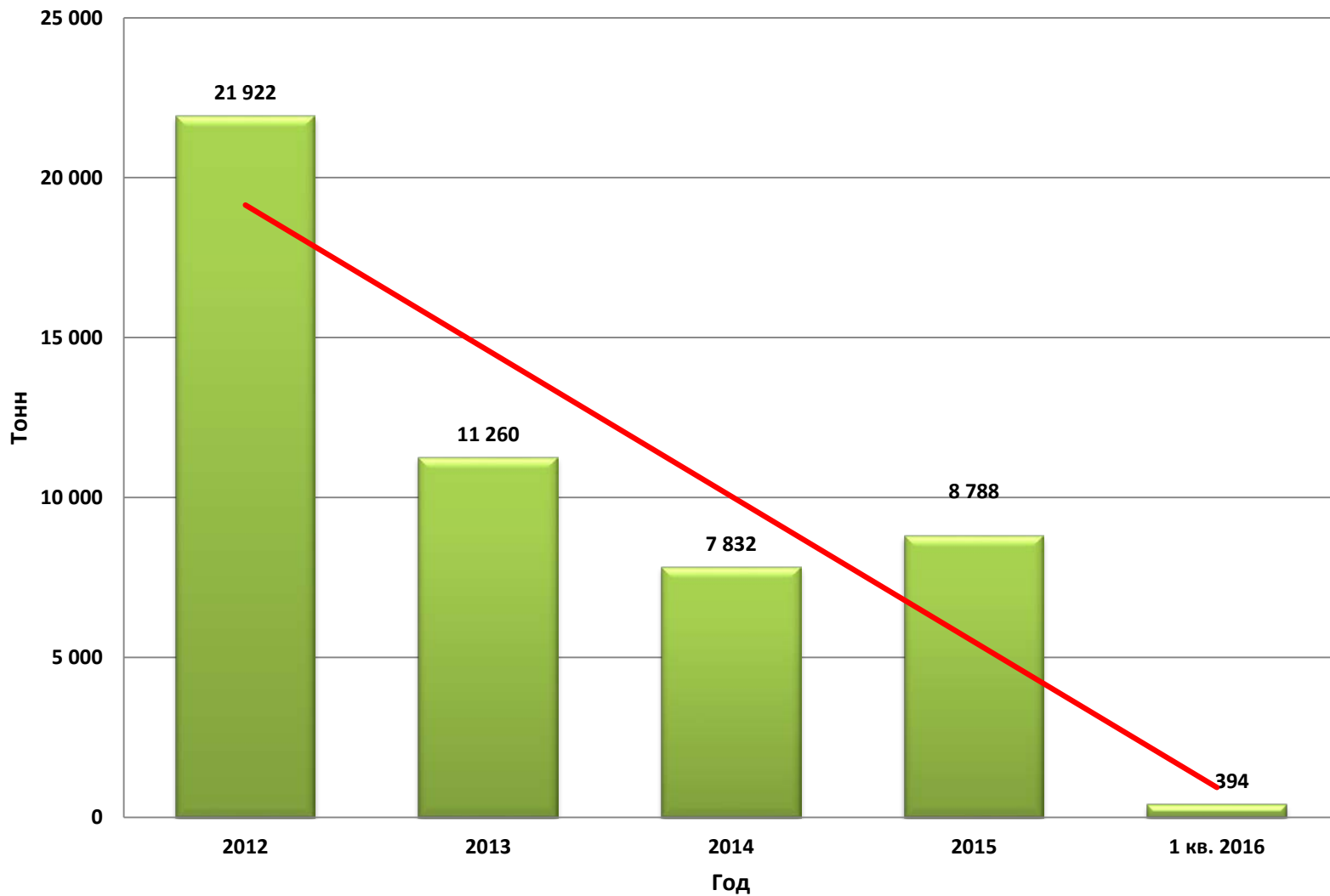


Производство асбестоцементных изделий в Республике Беларусь





Импорт асбеста в Республику Беларусь



Задействованные мощности и выпуск АЦИ на ОАО «Кричевцементношифер»



2015 год			1 квартал 2016		
Выпуск продукции	Производственные мощности	Использовано, %	Выпуск продукции	Производственные мощности	Использовано, %
22 697	110 000	20,6	0	110 000	0

Выпускаемая продукция:	Производственные мощности,
листы асбоцементные 8-ми волновые и плоские	тысяч условных плит в год



Производство миллионов условных плит листа гофрированного (шифера) и ваты минеральной (тыс. куб.м.) в Беларуси

Регион/годы	2005	2008	2009	2010	2011	2012	2013	2014
Шифер Республика Беларусь	146,3	195,6	185,4	188,3	152,5	158,2	75,1	58,6
	2014 к 2005 – 60%							
Шифер Гродненская обл.	70,7	95,4	91,2	87,4	87,9	90,9	37,8	32,6
Шифер Могилевская обл.	75,6	100,2	94,2	100,9	64,6	67,3	37,3	26,0
Минеральная вата, тыс. куб.м.	349	955	1 196	1 347	1 291	1 276	1 325	1 345
	2014 к 2005 + 385%							

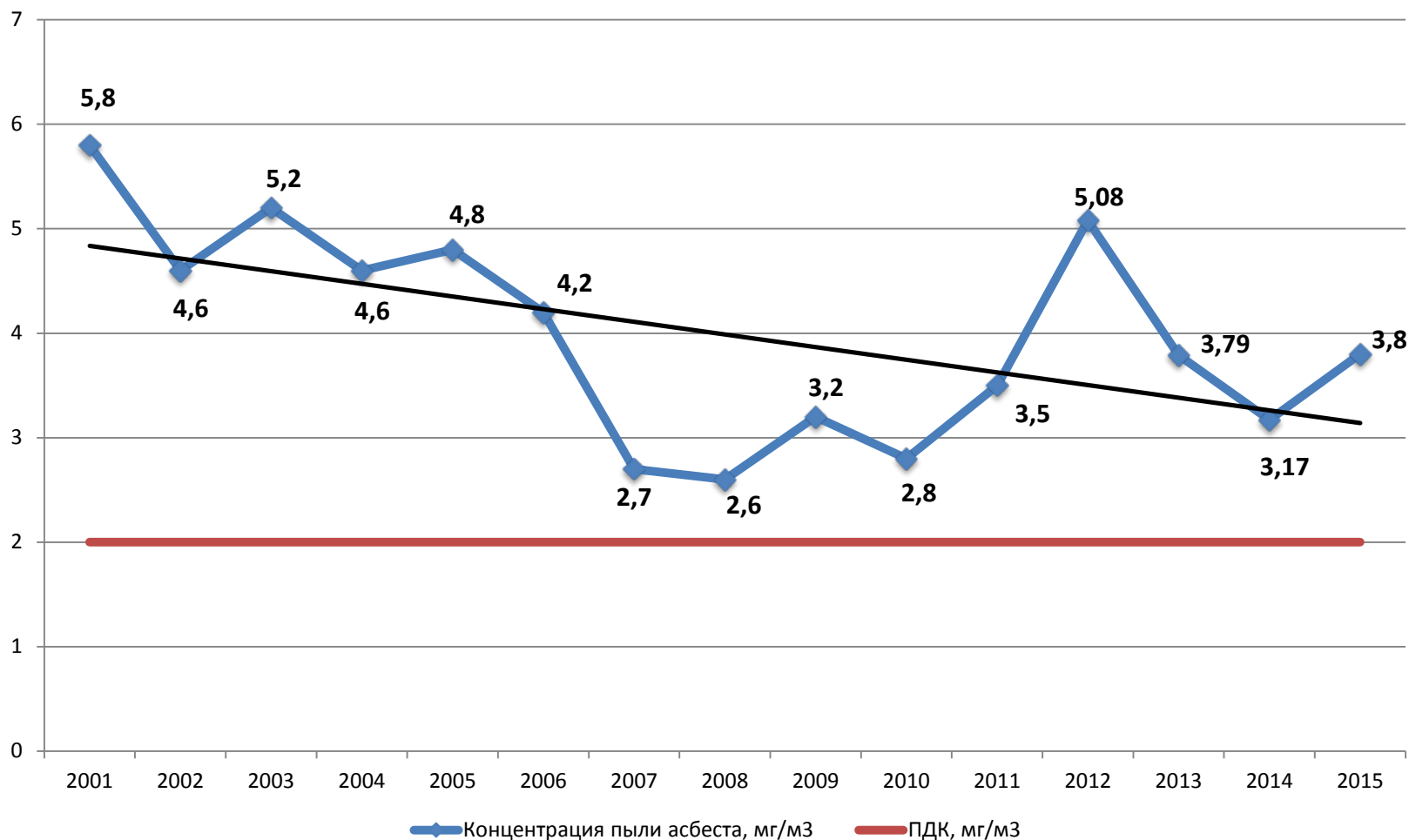


Санитарные нормы, правила и гигиенические нормативы «Перечень регламентированных в воздухе рабочей зоны вредных веществ», утвержденные постановлением МЗ РБ 31.12.2008г № 240.

Силикатсодержащие пыли, силикаты, алюмосиликаты:				
а) асбесты природные (хризотил, антофиллит, актинолит, тремолит, магнезиарфведсонит) и синтетические асбесты, а также смешанные асбестопородные пыли при содержании в них асбеста более 20%	2/0,5	а	3	Ф, К
б) асбестопородные пыли при содержании в них асбеста от 10 до 20%	2/1	а	3	Ф, К
в) асбестопородные пыли при содержании в них асбеста менее 10%	4/2	а	3	Ф, К
г) асбестоцемент неокрашенный и цветной при содержании в нем диоксида марганца не более 5%, оксида хрома не более 7%, оксида железа не более 10%	6/4	а	3	Ф, К
д) асбестобакелит, асбесторезина	-/4	а	3	Ф
е) слюды (флагопит, мусковит), тальк, талькопородные пыли (природные смеси талька с тремолитом, актинолитом, антофиллитом и др.), содержащие до 10% свободного диоксида кремния	-/4	а	3	Ф
ж) муллитовые (не волокнистые) огнеупоры, искусственные минераловолокна силикатные стеклообразной структуры (стекловолокно, стекловата, вата минеральная и шлаковая, муллитокремнеземистые, не содерж. Или содерж. До 5% Cr ⁺³)	-/4	а	3	Ф



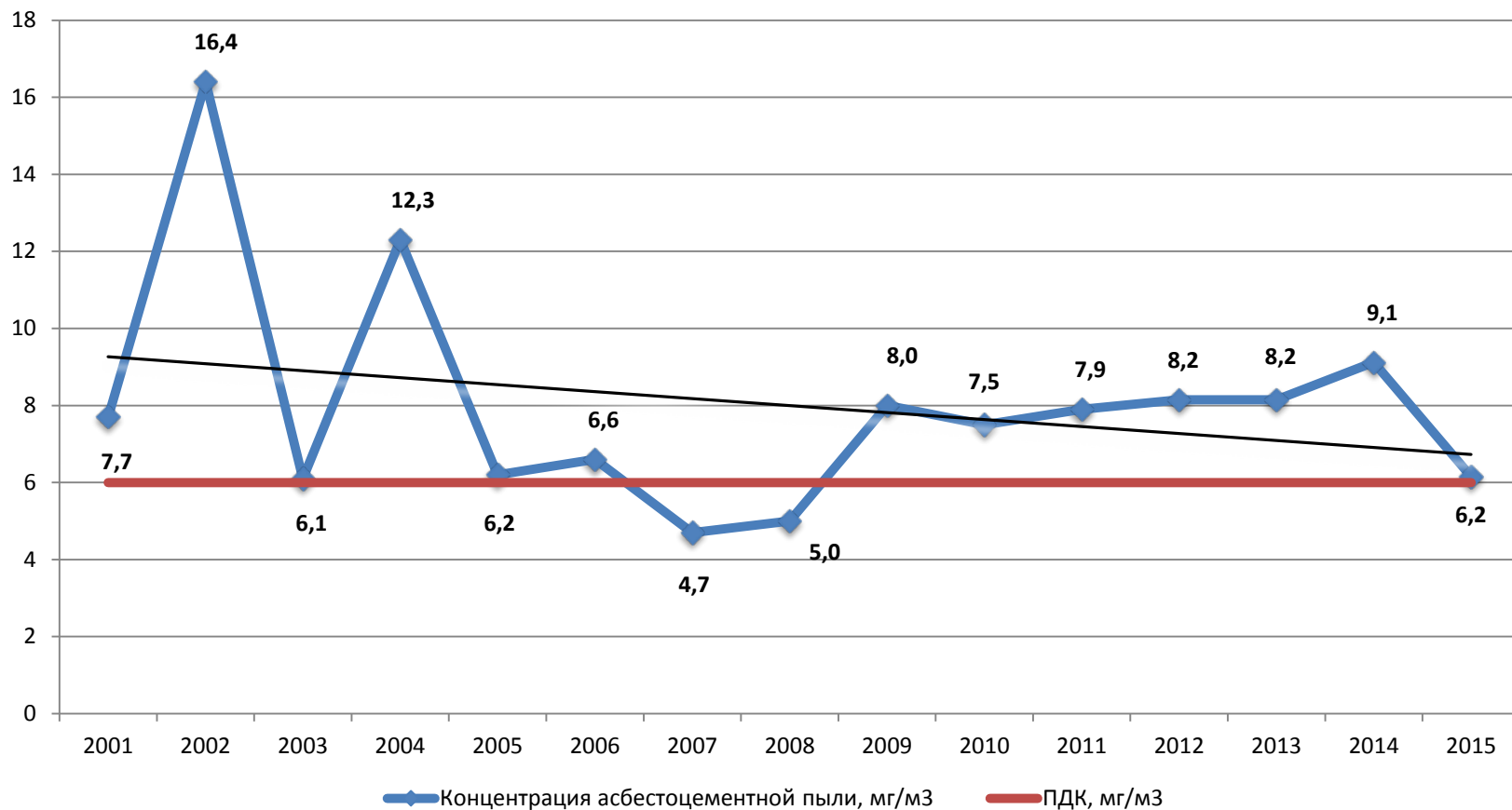
Результаты исследования воздуха рабочей зоны на рабочем месте дозировщика асбеста ОАО "Красносельскстройматериалы" за 2001-2015 годы





Результаты исследования воздуха рабочей зоны на рабочем месте токаря по обточке асбестоцементных изделий

ОАО "Красносельскстройматериалы" за 2001-2015 годы





Хризотил-асбест в Беларуси

Анализ профессиональной заболеваемости за 1993-2011 годы:

11 случаев профессиональных заболеваний.

Нозологическая структура:

- 5 случаев профессиональных бронхитов;
- 4 случая хронических бронхитов эмфизематозных;
- 2 случая нейросенсорной тугоухости.

Все заболевания органов дыхания возникли от воздействия промышленных пылей:

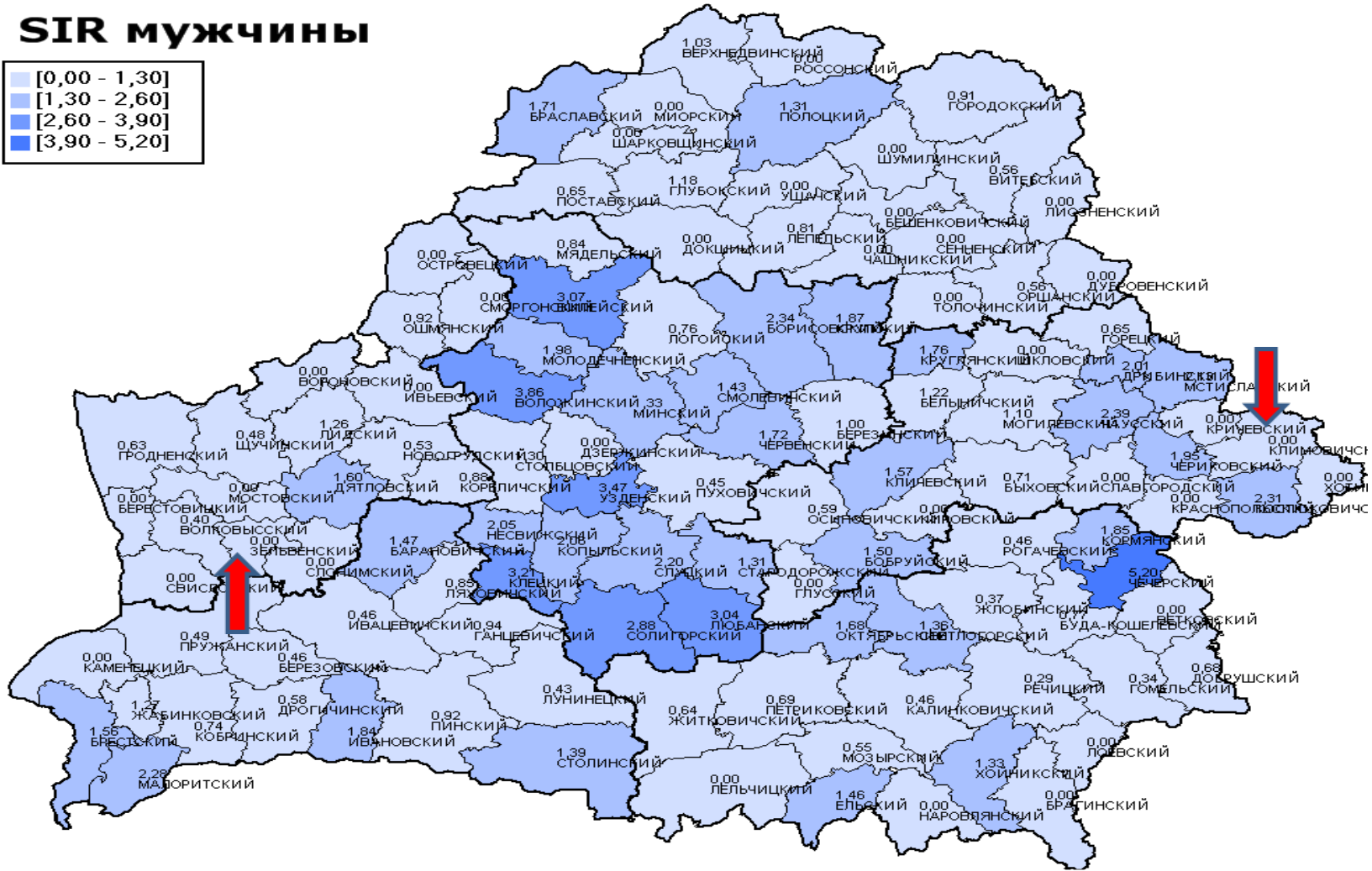
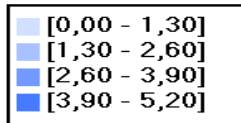
- 4 зарегистрированных случая от силикатсодержащей пыли и силикатов асбестоцемента;
- 3 случая от пыли цемента, оливина и глины;
- по 1 случаю - пыль железа оксида с примесью марганца до 3% и пыль с примесью диоксида кремния до 10%.

В настоящее время на предприятиях республики при соблюдении соответствующих превентивных мер, применение хризотил-асбеста в условиях контролируемого использования сопряжено с приемлемым уровнем профессионального риска.



Районное распределение показателя стандартизованного соотношения заболеваемости ЗМП среди мужчин за 2001-2009 гг.

SIR мужчины



Задание

ОНТП «Здоровье и среда обитания», 2016-2020 годы

Разработать и внедрить методологию гигиенической оценки воздуха рабочей зоны, содержащего аэрозоли природных и искусственных волокнистых минералов

Инструкция по применению, содержащая метод отбора и оценки содержания природных и искусственных минеральных аэрозолей в воздухе рабочей зоны

Гигиенический норматив содержания аэрозолей природных и искусственных волокнистых минералов в воздухе рабочей зоны (ПДК)

Санитарные нормы и правила, содержащие требования к контролю содержания минеральных волокнистых аэрозолей в воздухе рабочей зоны





Республиканское унитарное предприятие
**Научно-практический
центр гигиены**

220012, г. Минск,

ул. Академическая, 8

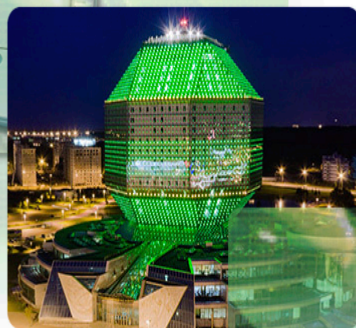
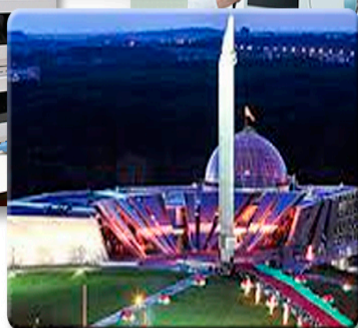
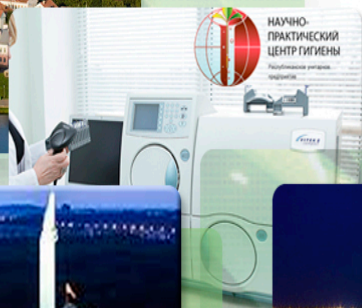
Тел. 375 (17) 284-13-70

факс: 375 (17) 284-03-45

E-mail: rspch@rspch.by

www.certificate.by;

www.rspch.by



Республика Беларусь