



**МИНИСТЕРСТВО
ЗДРАВООХРАНЕНИЯ
РОССИЙСКОЙ ФЕДЕРАЦИИ**

О совершенствовании медицинского обеспечения работающего населения

**Заместитель директора Департамента санитарно-эпидемиологического благополучия, организации экстренной медицинской помощи и экспертной деятельности
Костенко Н.А**

Профилактика неинфекционных заболеваний один из приоритетов здравоохранения

Федеральный закон от 21.11.2011 № 323-ФЗ «Об основах охраны здоровья граждан в Российской Федерации»

ГОСУДАРСТВЕННАЯ ПРОГРАММА
«РАЗВИТИЕ ЗДРАВООХРАНЕНИЯ
РОССИЙСКОЙ ФЕДЕРАЦИИ»
(утверждена распоряжением
Правительства Российской Федерации
от 24.12.2012 № 2511-р)

СТРАТЕГИЯ РАЗВИТИЯ
МЕДИЦИНСКОЙ НАУКИ В
РОССИЙСКОЙ ФЕДЕРАЦИИ»
(утверждена распоряжением
Правительства Российской Федерации
от 28.12.2012 № 2580-р)

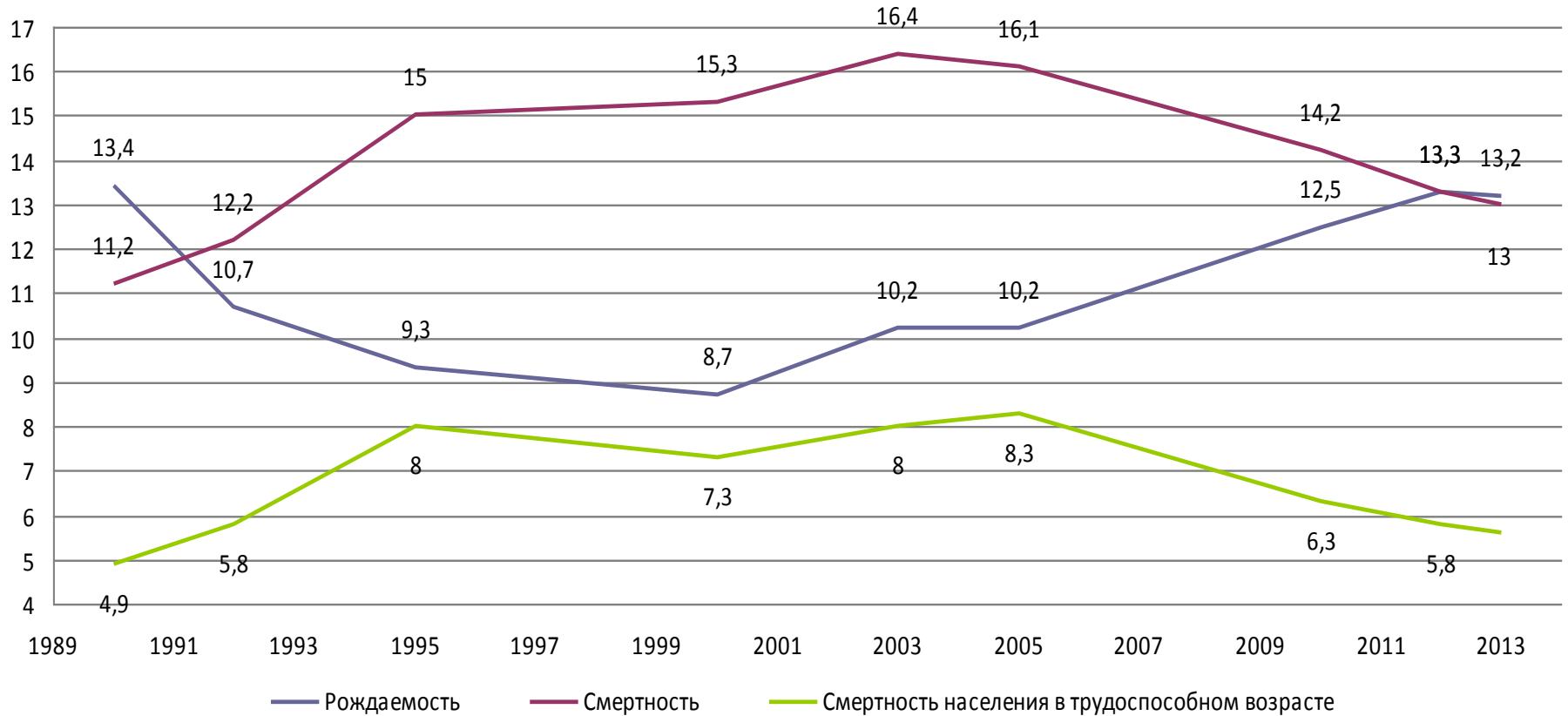
«...сложившаяся ситуация требует изменения приоритетов при планировании стратегий укрепления здоровья населения, а именно **смещение акцента от клинического подхода в сторону профилактических программ.**

Первостепенной является задача управления профессиональными рисками – формирование системы мер по предупреждению неблагоприятных воздействий условий труда на здоровье, базирующейся на принципах приоритетности первичной профилактики, снижения влияния факторов риска, формирования здорового образа жизни

Совершенствования «нормативной методической базы в области отраслевой медицины труда на основании гармонизации с требованиями ВОЗ и МОТ для повышения эффективности управления профессиональными рисками и сохранения здоровья работников...»

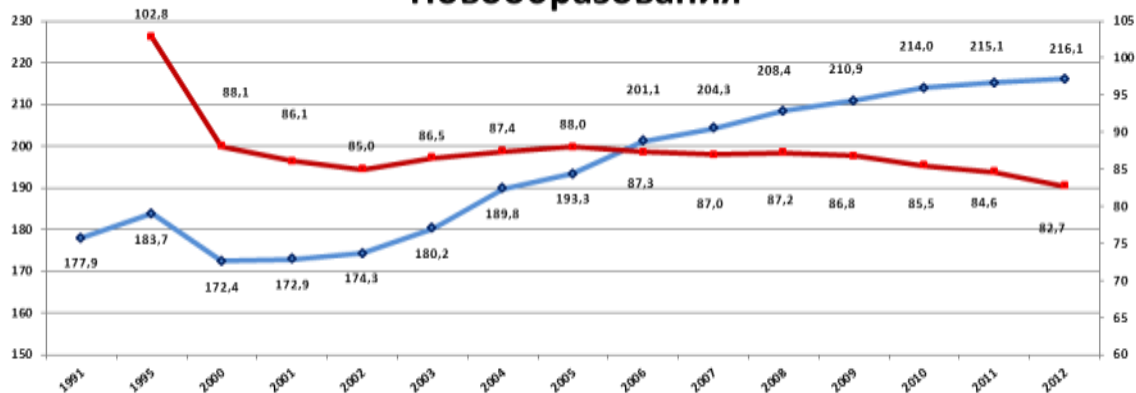
Демографические показатели

Динамика рождаемости и смертности населения Российской Федерации в период 1990 - 2013 гг. (на 1000 человек населения)

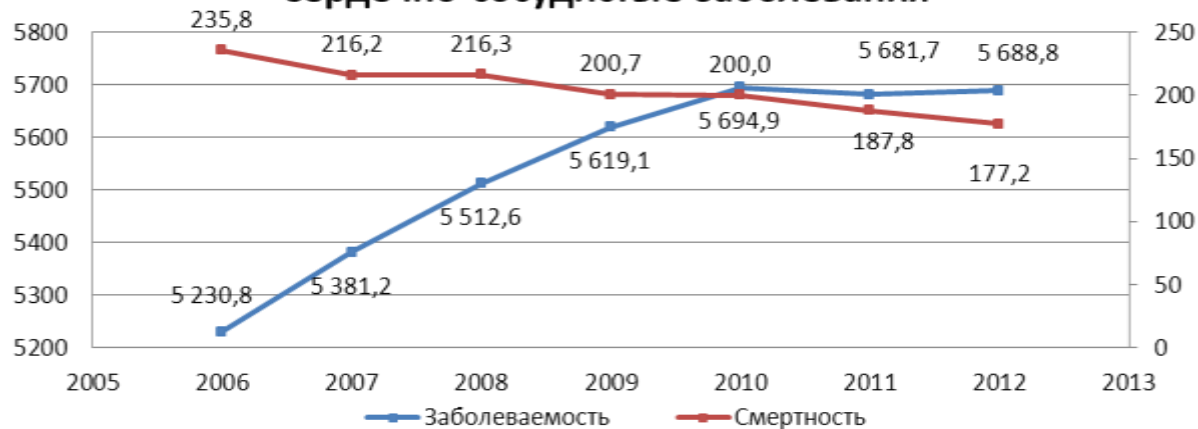


Динамика показателей заболеваемости и смертности населения в трудоспособном возрасте от новообразований и сердечно-сосудистых заболеваний (на 100 тыс. населения)

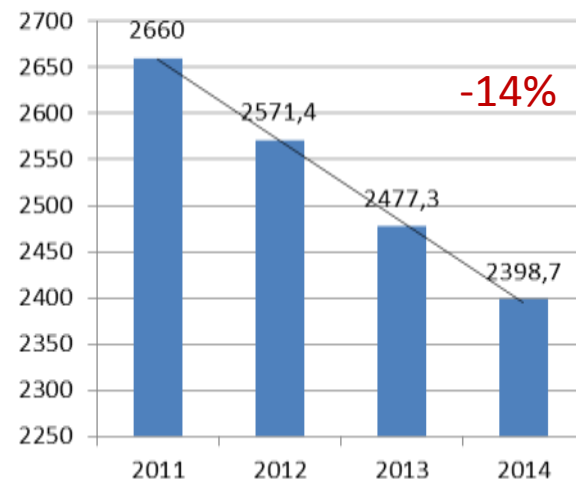
Новообразования



Сердечно-сосудистые заболевания



Численность граждан в трудоспособном возрасте, признанных инвалидами (тыс. человек)



Совершенствования инфраструктуры системы охраны здоровья работников с учетом современных концепций ВОЗ, МОТ и передовых зарубежных практик

Глобальный план действия по охране здоровья работающих на 2008-2017 гг., принятый ВОЗ, провозгласил главной задачей разработку политических инструментов по сохранению и укреплению здоровья на работе

Конвенция МОТ 187 «Об основах, содействующих безопасности и гигиене труда» (ратифицирована Россией), государство-член содействует совершенствованию безопасности и гигиены труда посредством разработки национальной политики, системы и программы

ПРАВИТЕЛЬСТВЕННАЯ КОМИССИЯ ПО ВОПРОСАМ ОХРАНЫ ЗДОРОВЬЯ ГРАЖДАН

под председательством Председателя Правительства Российской Федерации Д.А. Медведева (протокол от 9 июня 2014 г. № 3)

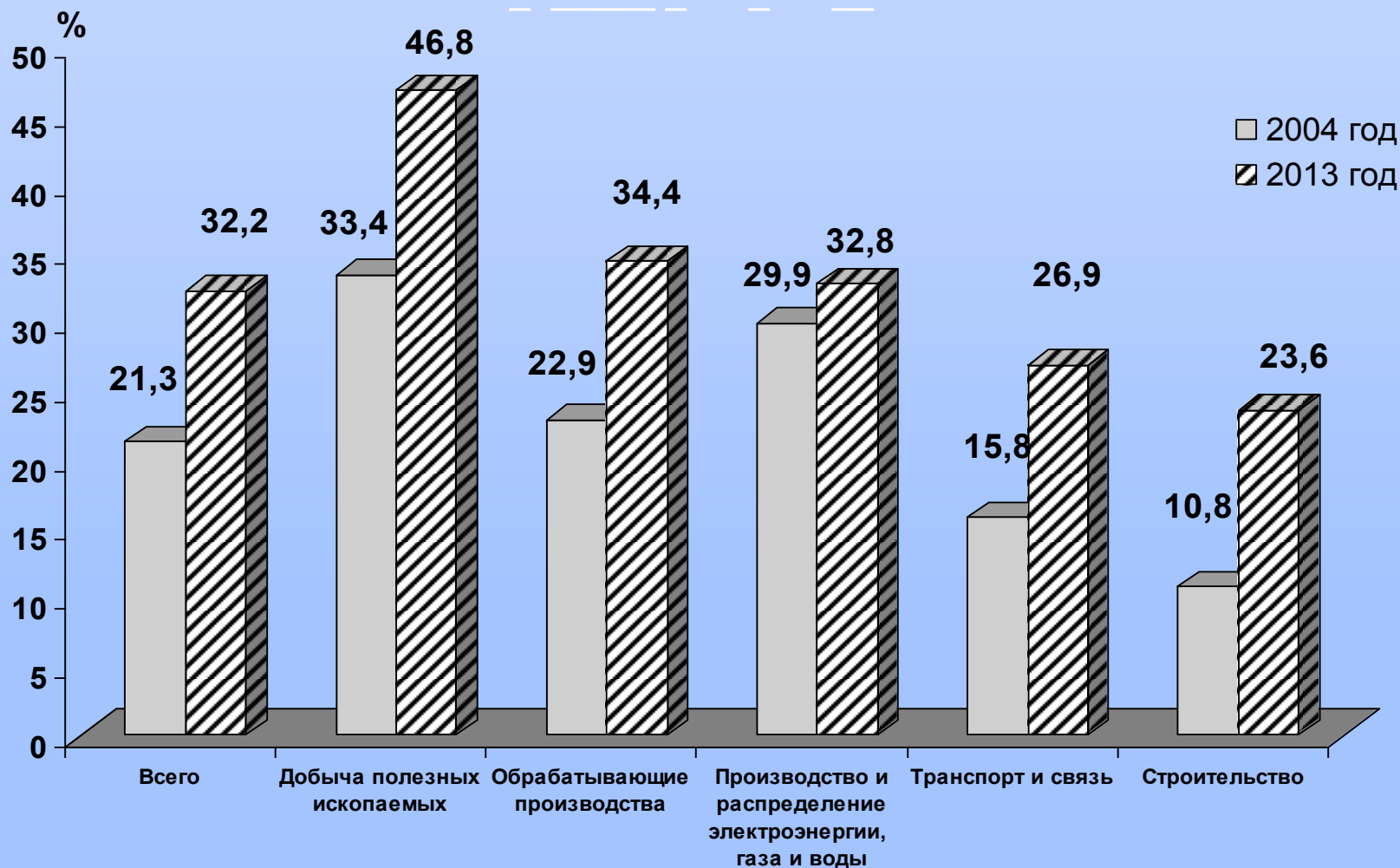
Решение «Об охране труда, в том числе на вредных и опасных производствах»:
представить предложения по совершенствованию законодательства в сфере охраны здоровья работающих, в т.ч. по созданию:

Федерального регистра лиц, страдающих профессиональными заболеваниями

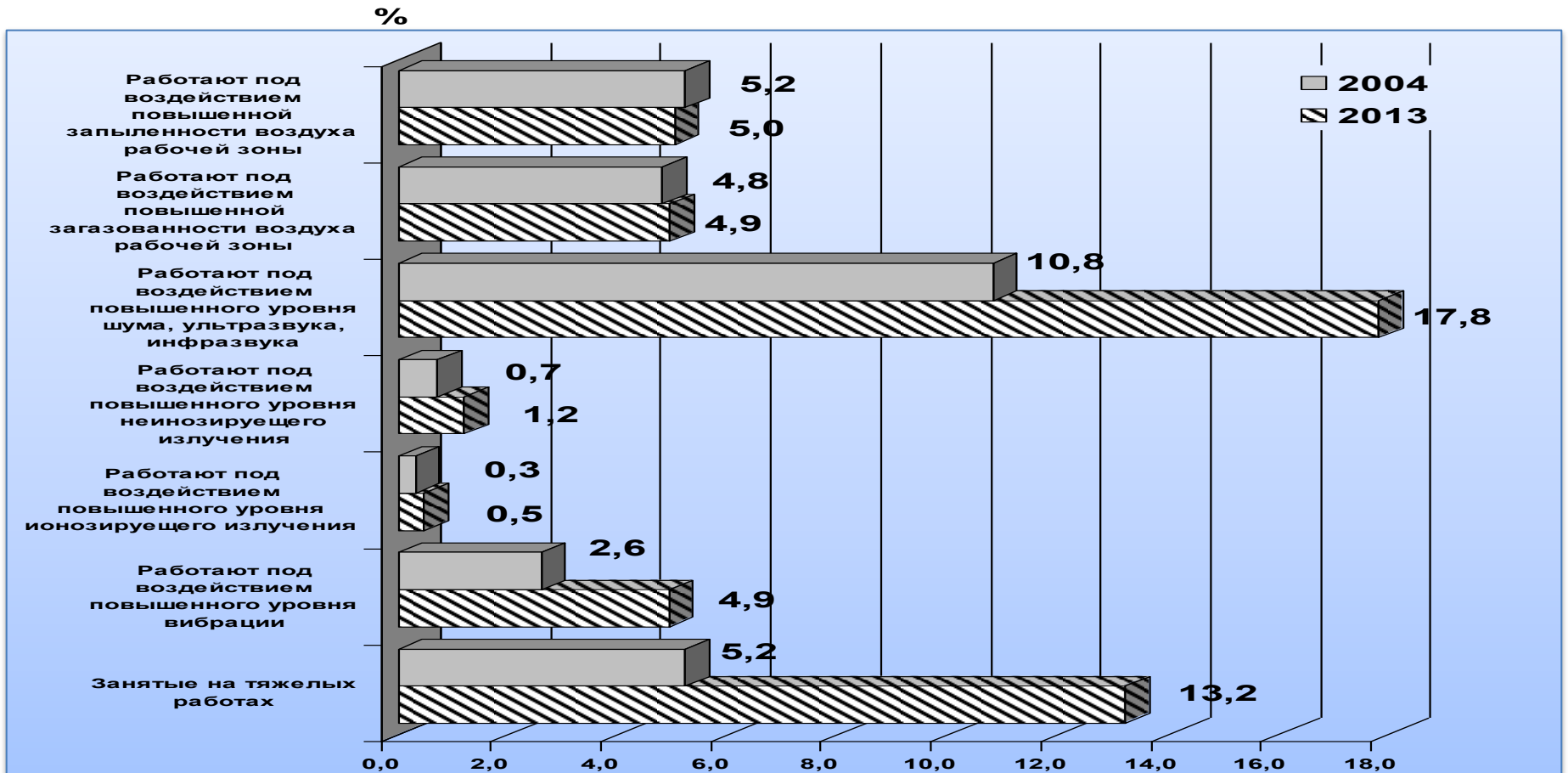
Федерального центра профессиональной патологии

Удельный вес работников, занятых в условиях, не отвечающих гигиеническим нормативам условий труда в отдельных видах экономической деятельности в России в 2004 и 2013 гг.

По сравнению с 2004 годом - рост в 1,5 раза



Удельный вес работников, занятых в условиях повышенных концентраций (уровней) вредных факторов в России в 2004 и в 2013 гг. (%)



Доля работников в условиях повышенного уровня шума, ультразвука – увеличилась в 1,6 раза; неионизирующего излучения – в 1,7 раза; вибрации – 1,8 раза, а на занятых на тяжелых работах – в 2,5 раза

Тренды удельного веса работников, занятых во вредных условиях по видам экономической деятельности в России (2004-2013 гг.)

Вид экономической деятельности	Уравнение регрессии	Статистические показатели					
		Коэф. детерминации R ²	Коэф. регрессии R	Связь по шкале Чеддока	Коэф. Фишера F	P	Тренд, % / год
Добыча полезных ископаемых	$Y = 30,87 + 1,664 \cdot t$	0,982	0,991	Весьма высокая	448,5	<0,05	+ 1,664 ↑
Обрабатывающие производства	$Y = 20,55 + 1,353 \cdot t$	0,982	0,991	Весьма высокая	442,9	<0,05	+ 1,353
Производство и распределение электроэнергии, газа и воды	$Y = 27,47 + 0,641 \cdot t$	0,783	0,885	Высокая	28,84	<0,05	+ 0,641 ↓
Транспорт и связь	$Y = 16,97 + 1,255 \cdot t$	0,872	0,934	Весьма высокая	54,67	<0,05	+ 1,255
Строительство	$Y = 8,393 + 1,452 \cdot t$	0,978	0,989	Весьма высокая	355,8	<0,05	+ 1,452
Всего	$Y = 19,75 + 1,299 \cdot t$	0,995	0,997	Весьма высокая	1537	<0,05	+ 1,299

Тренды удельного веса работников, занятых в условиях повышенных уровней (концентраций) вредных факторов в России (2004-2013 гг.)

Вредный фактор условий труда	Уравнение регрессии	Статистические показатели					
		Коэф. детерминации R ²	Коэф. регрессии R	Связь по шкале Чеддока	Коэф. Фишера F	P	Тренд, %/год
Тяжелая работа	$Y = 4,113 + 0,954*t$	0,994	0,997	Весьма высокая	1228	<0,05	+ 0,954
Шум, ультразвук, инфразвук	$Y = 9,941 + 0,831*t$	0,994	0,997	Весьма высокая	1301	<0,05	+ 0,831
Вибрация	$Y = 2,387 + 0,286*t$	0,967	0,983	Весьма высокая	231,8	<0,05	+ 0,286
Неионизирующее излучение	$Y = 0,667 + 0,0661*t$	0,898	0,948	Весьма высокая	70,3	<0,05	+ 0,066
Загазованность воздуха рабочей зоны	$Y = 4,753 + 0,0303*t$	0,4304	0,656	Заметная	6,05	<0,05	+ 0,0303
Ионизирующее Излучение	$Y = 0,2875 + 0,0242*t$	0,866	0,931	Весьма высокая	51,6	<0,05	+ 0,024
Запыленность воздуха рабочей зоны	$Y = 5,207 - 0,0030*t$	0,00508	0,0713	(Весьма слабая)	0,409	>0,05	н.д.

Ранговые места удельного веса работников, занятых во вредных условиях, по вредным факторам и по видам экономической деятельности

Ранговые места удельного веса работников, занятых во вредных условиях, по видам экономической деятельности

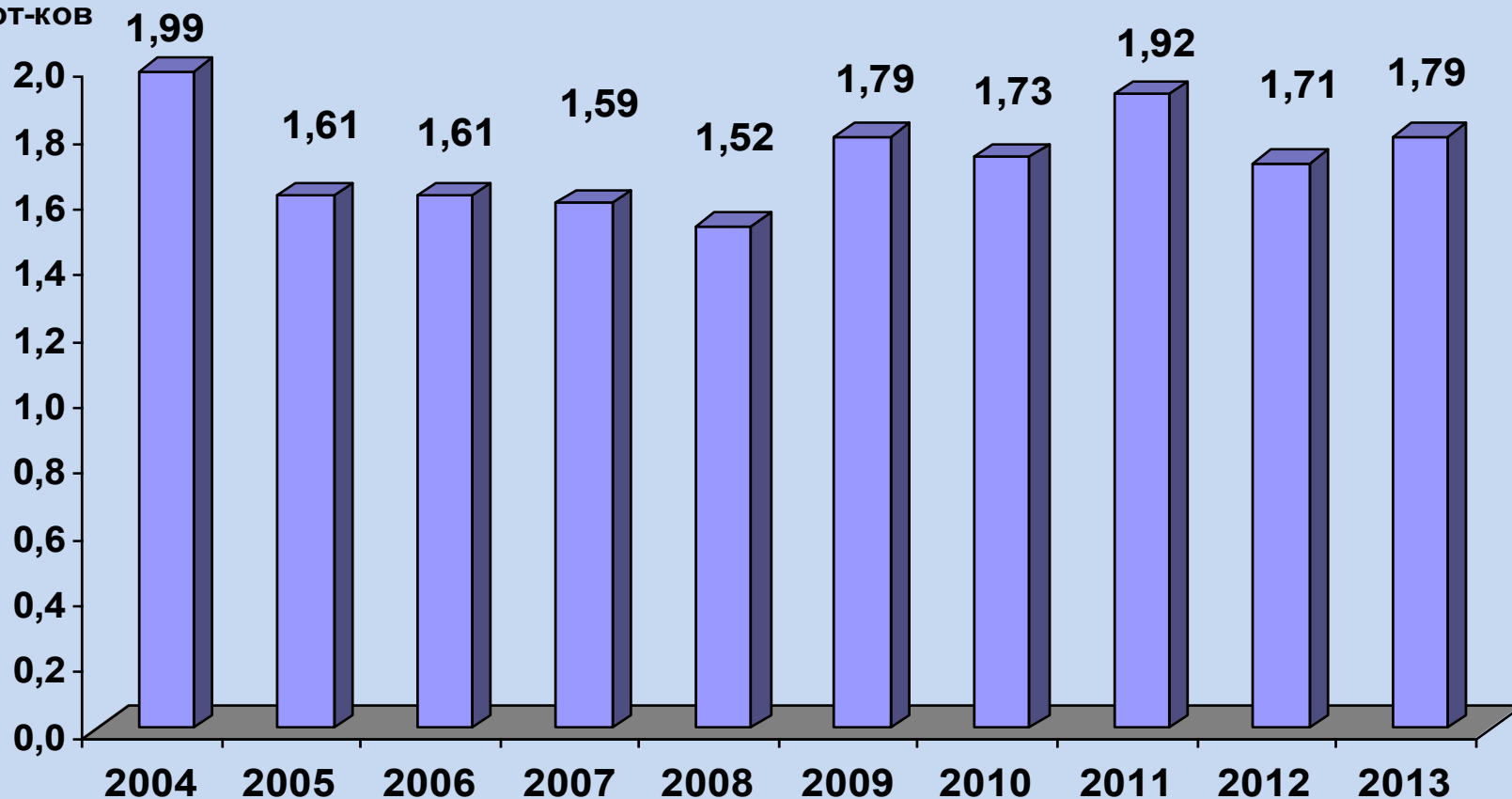
Ранговые места удельного веса работников, занятых во вредных условиях, по вредным факторам

Вид экономической деятельности	Ранговое место Доля/тренд	
	А	В
Добыча полезных ископаемых	1	1
Производство и распределение электроэнергии, газа и воды	2	5
Обрабатывающие производства	3	3
Транспорт и связь	4	4
Строительство	5	2

Вредный фактор условий труда	Ранговое место Доля/тренд	
	А	В
Шум, ультразвук, инфразвук	1	2
Запыленность воздуха рабочей зоны	2	7
Загазованность воздуха рабочей зоны	3	5
Тяжелая работа	4	1
Вибрация	5	3
Неионизирующее излучение	6	4
Ионизирующее излучение	7	6

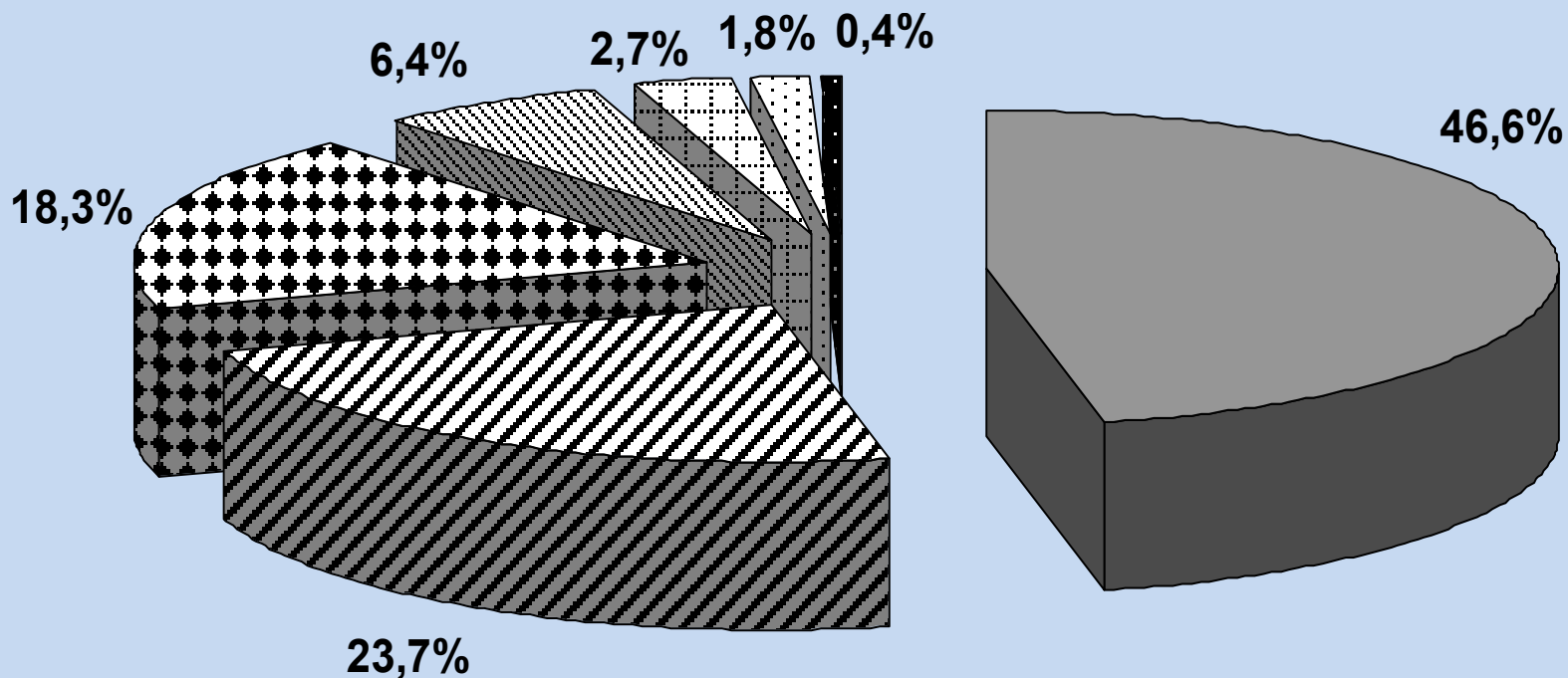
Показатели профессиональной заболеваемости в Российской Федерации в 2004–2013 гг. (на 10000 работников)

на 10000
работ-ков



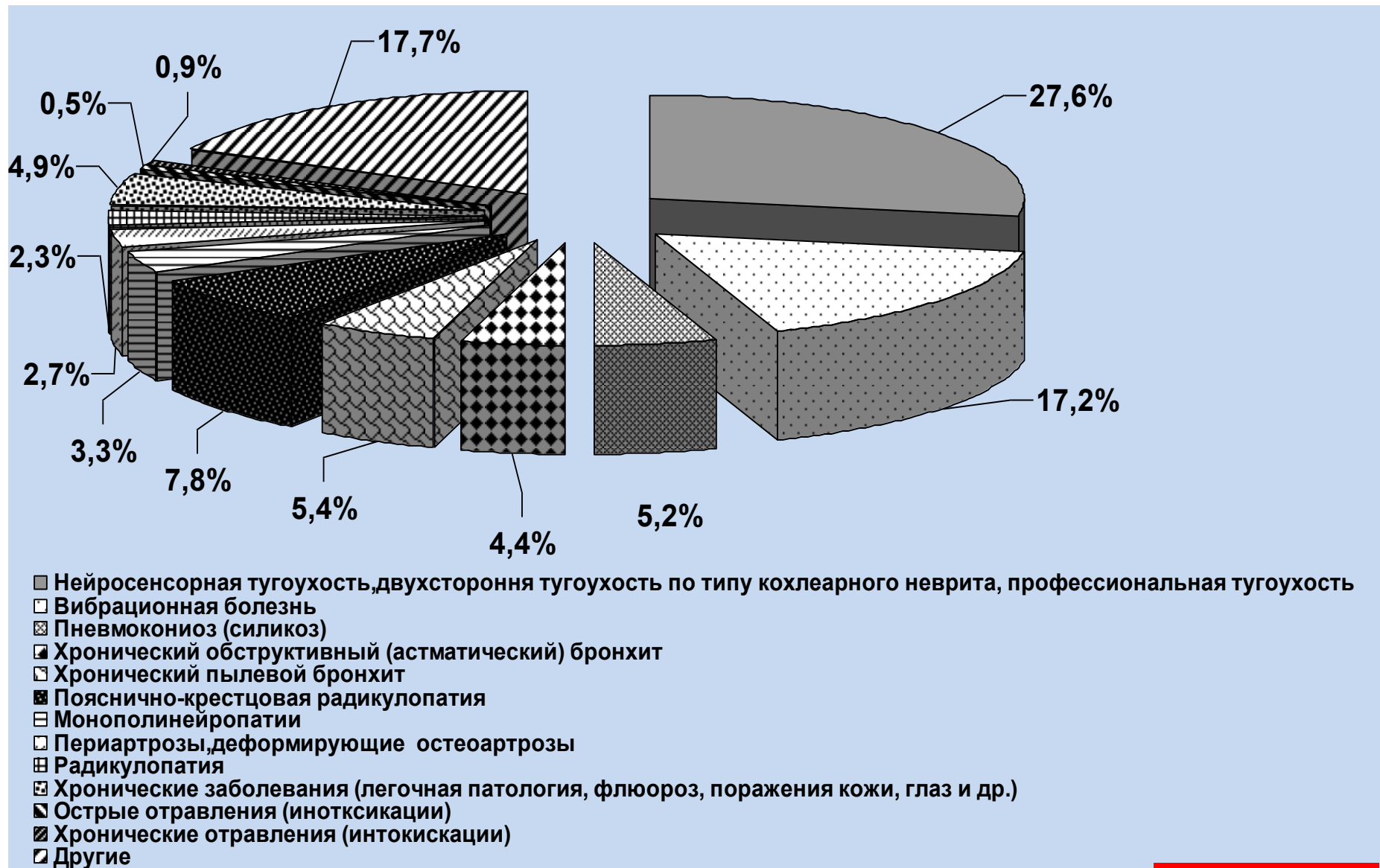
Показатель профессиональной заболеваемости в 2013 году – на 10,1% ниже, чем в 2004 году, составляя 1,79 на 10000 работников

Удельный вес профессиональных заболеваний (отравлений) от вредных производственных факторов в Российской Федерации в 2013 г.



- Заболевания, связанные с воздействием физических факторов
- ▣ Заболевания, вызванные воздействием промышленных аэрозолей
- ▤ Заболевания, связанные с физическими перегрузками и перенапряжением отдельных органов и систем
- ▥ Заболевания (интоксикации) вызванные воздействием химических факторов
- ▧ Заболевания, вызванные действием биологических факторов
- ▨ Аллергические заболевания
- Профессиональные новообразования

Структура профессиональных заболеваний (отравлений) по нозологическим формам в Российской Федерации в 2013 году





**МИНИСТЕРСТВО
ЗДРАВООХРАНЕНИЯ
РОССИЙСКОЙ ФЕДЕРАЦИИ**

При сохранении общего уровня профзаболеваемости ее структура изменяется: возрастает удельный вес заболеваний от физических факторов, но снижается доля заболеваний от биологических и химических факторов при относительном постоянстве доли заболеваний от остальных факторов

Углубленный анализ динамики показателей профзаболеваемости показал отсутствие достоверного тренда. Среднее значение за 10 лет составило 1,73 на 10000 работников при абсолютном числе 8272,1 новых случаев в год

Тренды удельных весов профессиональных заболеваний основных нозологических форм в Российской Федерации (2004-2013 гг.)

Нозологические формы профессиональных заболеваний	Уравнение регрессии	Статистические показатели					
		Коэф. детерминации R ²	Коэф. регрессии R	Связь по шкале Чеддока	Коэф. Фишера F	P	Тренд, % / год
Нейросенсорная тугоухость	$Y = 18,22 + 1,173 \cdot t$	0,107	0,328	Средняя	120,8	<0,05	+1,173
Вибрационная болезнь	$Y = 14,64 + 0,308 \cdot t$	0,629	0,793	Высокая	13,6	<0,05	+0,308
Пояснично-крестцовая радикулопатия	$Y = 7,463 + 0,303 \cdot t$	0,00234	0,0448	(Весьма слабая)	0,0188	>0,05	н.д.
Пневмокониоз (силикоз)	$Y = 6,72 - 0,323 \cdot t$	0,491	0,701	Высокая	7,73	<0,05	- 0,323
Хронический обструктивный (астматический) бронхит	$Y = 3,973 - 0,0751 \cdot t$	0,0891	0,299	Слабая	0,783	>0,05	н.д.
Хронический пылевой бронхит	$Y = 3,920 + 0,105 \cdot t$	0,350	0,592	Высокая	7,73	<0,05	+ 0,105
Заболевания (интоксикации), вызванные воздействием химических факторов	$Y = 8,527 - 0,239 \cdot t$	0,717	0,847	Высокая	20,3	<0,05	- 0,239

Сравнение трендов для показателей условий труда и профессиональной заболеваемости

Вредные факторы условий труда	Статистические показатели		Профессиональная заболеваемость	Статистические показатели	
	Уд. вес, %	Тренд, %/год		Уд. вес, %	Тренд, %/год
Шум, ультразвук, инфразвук	9,9	+ 0,83	Нейросенсорная тугоухость	18,2	+ 1,17
Вибрация	2,4	+ 0,29	Вибрационная болезнь	14,6	+ 0,31
Тяжелая работа	4,1	+ 0,95	Пояснично-крестцовая радикулопатия	7,5	н.д.
Запыленность воздуха	5,2	н.д.	Пневмокониоз (силикоз)	6,7	- 0,32
Загазованность	4,7	+ 0,03	Хронический обструктивный (астматический) бронхит	4,0	н.д.
			Хронический пылевой бронхит	3,9	+ 0,10

Реализуемые Минздравом России меры

УТВЕРЖДЕНЫ

порядок оказания медицинской помощи при острых и хронических профессиональных заболеваниях (приказ от 13 ноября 2011 г. № 911н)

перечень профессиональных заболеваний, гармонизированный с Перечнем профзаболеваний МОТ (приказ от 27 апреля 2012 г. № 417н)

требования к организации и выполнению работ (услуг) при оказании первичной медико-санитарной, специализированной, скорой, паллиативной медицинской помощи, оказании медицинской помощи при санаторно-курортном лечении, при проведении медицинских экспертиз, медицинских осмотров, медицинских освидетельствований и санитарно-противоэпидемических (профилактических) мероприятий в рамках оказания медицинской помощи (приказ от 11 марта 2013 г. № 121н)

порядок проведения диспансеризации определенных групп взрослого населения (приказ от 03.12.2012 № 1006н)

НАПРАВЛЕНА В РАБОЧУЮ ГРУППУ РТК ПРОЕКТЫ ПРИКАЗОВ МИНЗДРАВА РОССИИ

- О проведении медицинских осмотров работников занятых на подземных работах
- О проведении предварительных и периодических медицинских осмотров работающих во вредных условиях труда

ПРОЕКТЫ СТАНДАРТОВ МЕДИЦИНСКОЙ ПОМОЩИ ПРИ ОСНОВНЫХ ПРОФЕССИОНАЛЬНЫХ ЗАБОЛЕВАНИЯХ,
А ТАКЖЕ КЛИНИЧЕСКИЕ РЕКОМЕНДАЦИИ ПО ИХ ЛЕЧЕНИЮ

(ХРОНИЧЕСКАЯ И ОСТРАЯ ЛУЧЕВАЯ БОЛЕЗНЬ, БАРОТРАВМА ЛЕГКИХ, ПНЕВМОКОНИОЗ, КЕСОННАЯ БОЛЕЗНЬ)



Структура организационно-методического и информационного сопровождения оказания профпатологической помощи



<http://trudizdorovie.ru/>

 **Здоровье работающего населения**


Николай Семенов
Шахтер, 44 года

Средство нормативной документации

Организация

Научные мероприятия

Познавательные публикации

Лучшие практики

При поддержке:


**МИНИСТЕРСТВО
ЗДРАВООХРАНЕНИЯ
РОССИЙСКОЙ ФЕДЕРАЦИИ**


**МИНИСТЕРСТВО ТРУДА
И СОЦИАЛЬНОЙ ЗАЩИТЫ
РОССИЙСКОЙ ФЕДЕРАЦИИ**

О портале

«Здоровье работающего населения» - главный информационный портал Российской Федерации, созданный при поддержке Министерства здравоохранения Российской Федерации, Министерства труда и социальной защиты Российской Федерации, Росдравнадзора, Роспотребнадзора, ФАНО.

Целью создания информационного ресурса «Здоровье работающего населения» является создание информационной поддержки населения и специалистов по охране труда в соответствии с особенностями трудовой деятельности, peculiarities of Russian and foreign practice in the field of occupational health of citizens in the workplace.

«Здоровье работающего населения» создается как коммуникативная площадка для взаимодействия по вопросам охраны здоровья населения между государством, научными учреждениями и коммерческими компаниями, при которой со стороны участвует в разработке новых подходов и получает оперативное информирование об изменениях и тенденциях.

Федеральный центр профессиональной патологии

ОСНОВНЫЕ ЗАДАЧИ

научно-методическое обеспечение и координация деятельности региональных центров профессиональной патологии

ведение регистра лиц, страдающих профессиональными заболеваниями

упорядочение процедуры рассмотрения особо сложных случаев профессиональных заболеваний

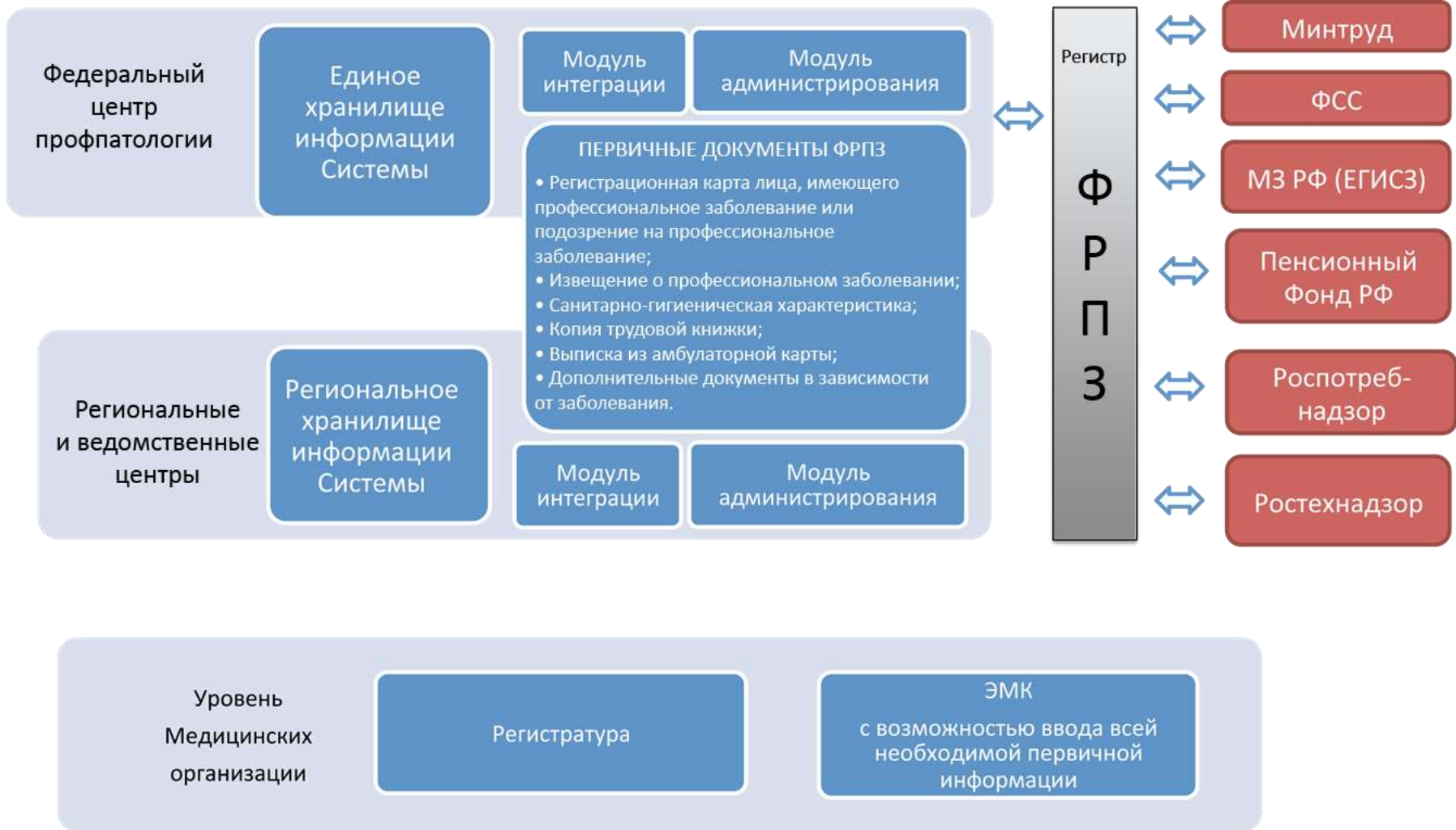
досудебное рассмотрение разногласий между работником и работодателем по вопросам установления диагноза профессионального заболевания



Федеральный регистр лиц, страдающих профессиональными заболеваниями



Общая архитектура Федерального регистра профессиональных заболеваний



БЛАГОДАРЮ ЗА ВНИМАНИЕ!