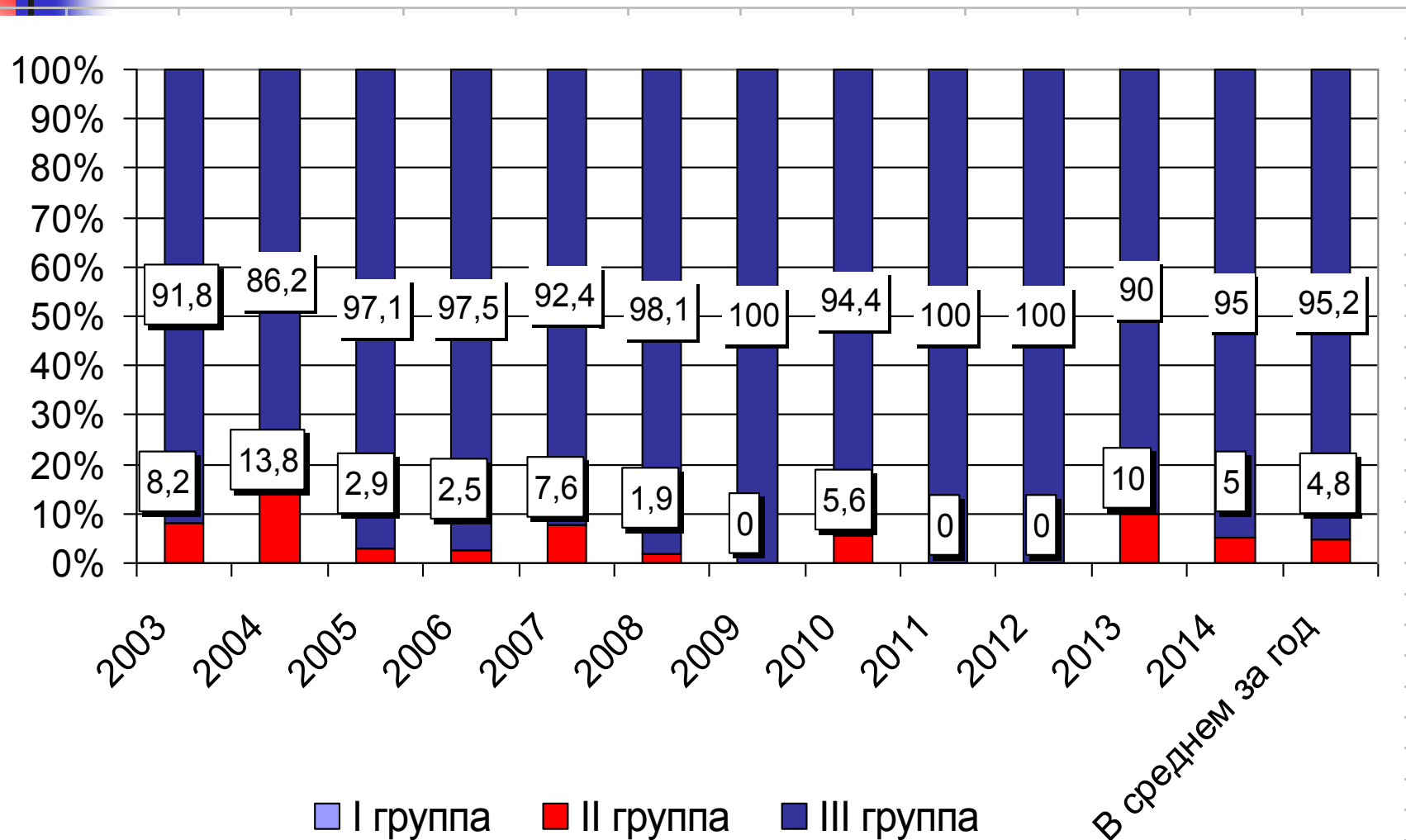


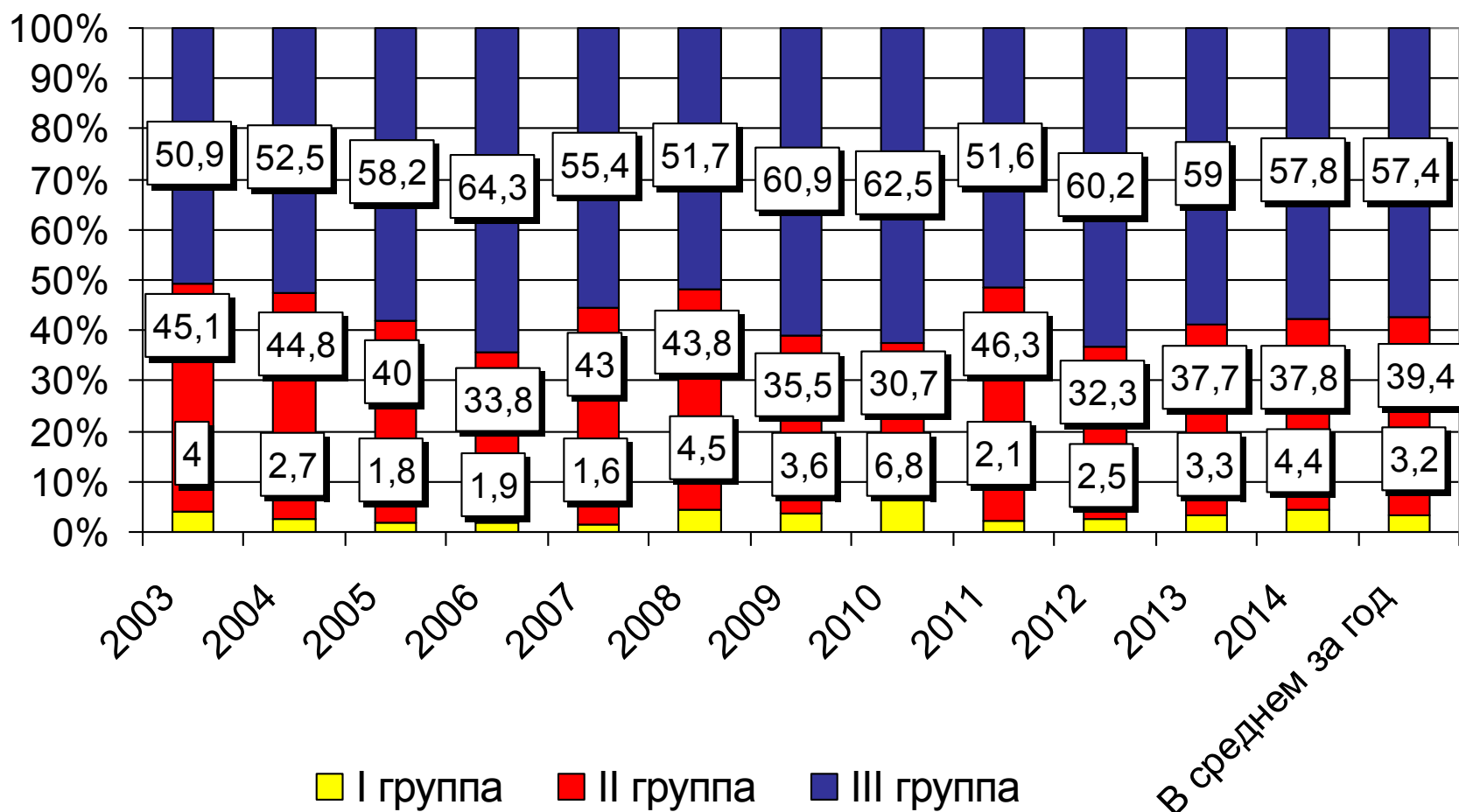
**Эффективность реабилитации
пострадавших на производстве
за 10-летний период
наблюдения (по данным
Новосибирского Бюро МСЭ,
Новосибирского регионального
отделения ФСС, министерства
труда Новосибирской области)**

**А.Г. Захарьян, О.С. Барковская,
В.А. Голубков, Г.А. Потапова,
И.В.Шмидт, Л.Н.Цыганкова
(Новосибирск, Россия)**

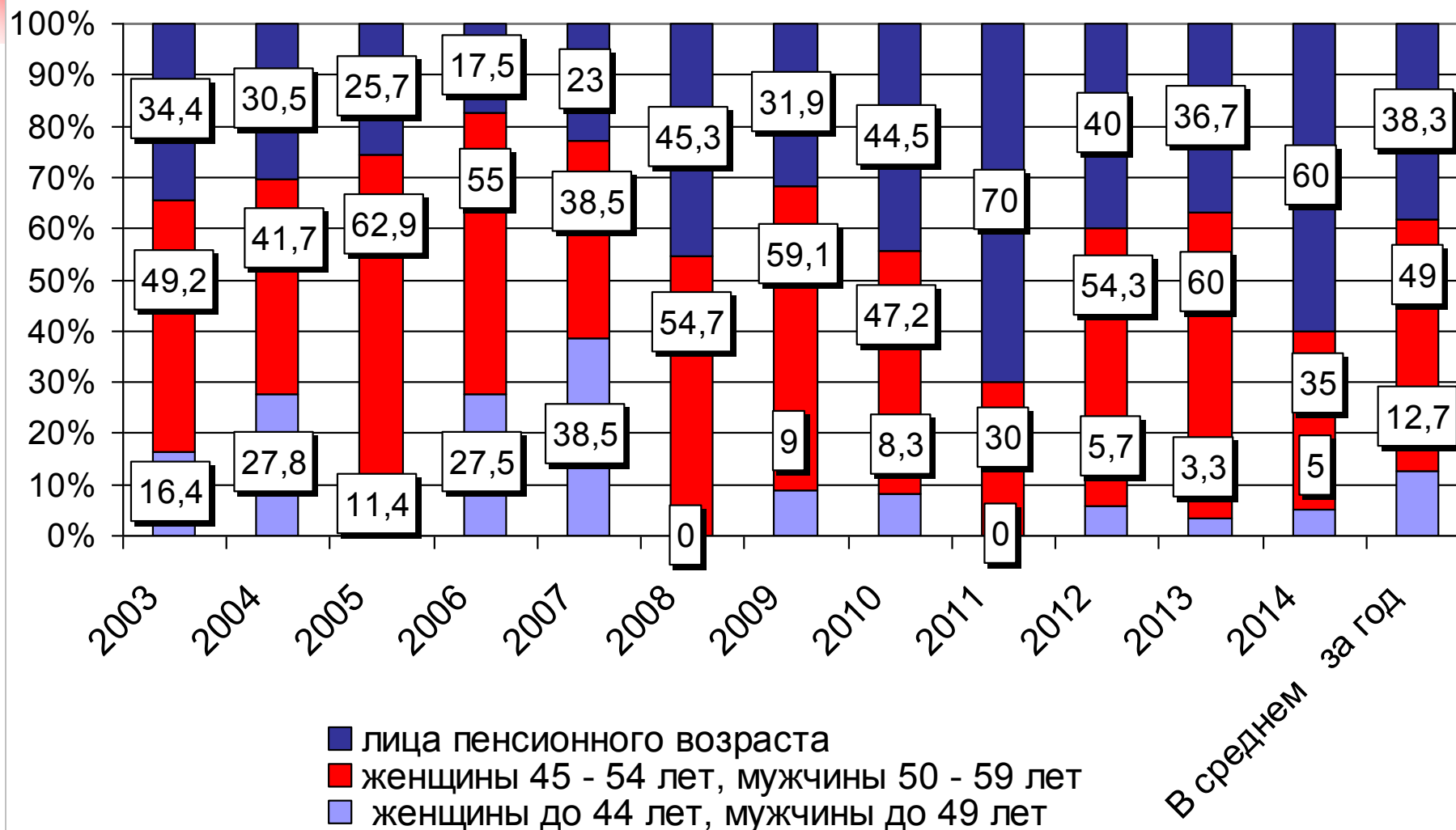
Структура первичной инвалидности вследствие профессиональных болезней в Новосибирской области по группам инвалидности за 2003 - 2014 годы (в %)



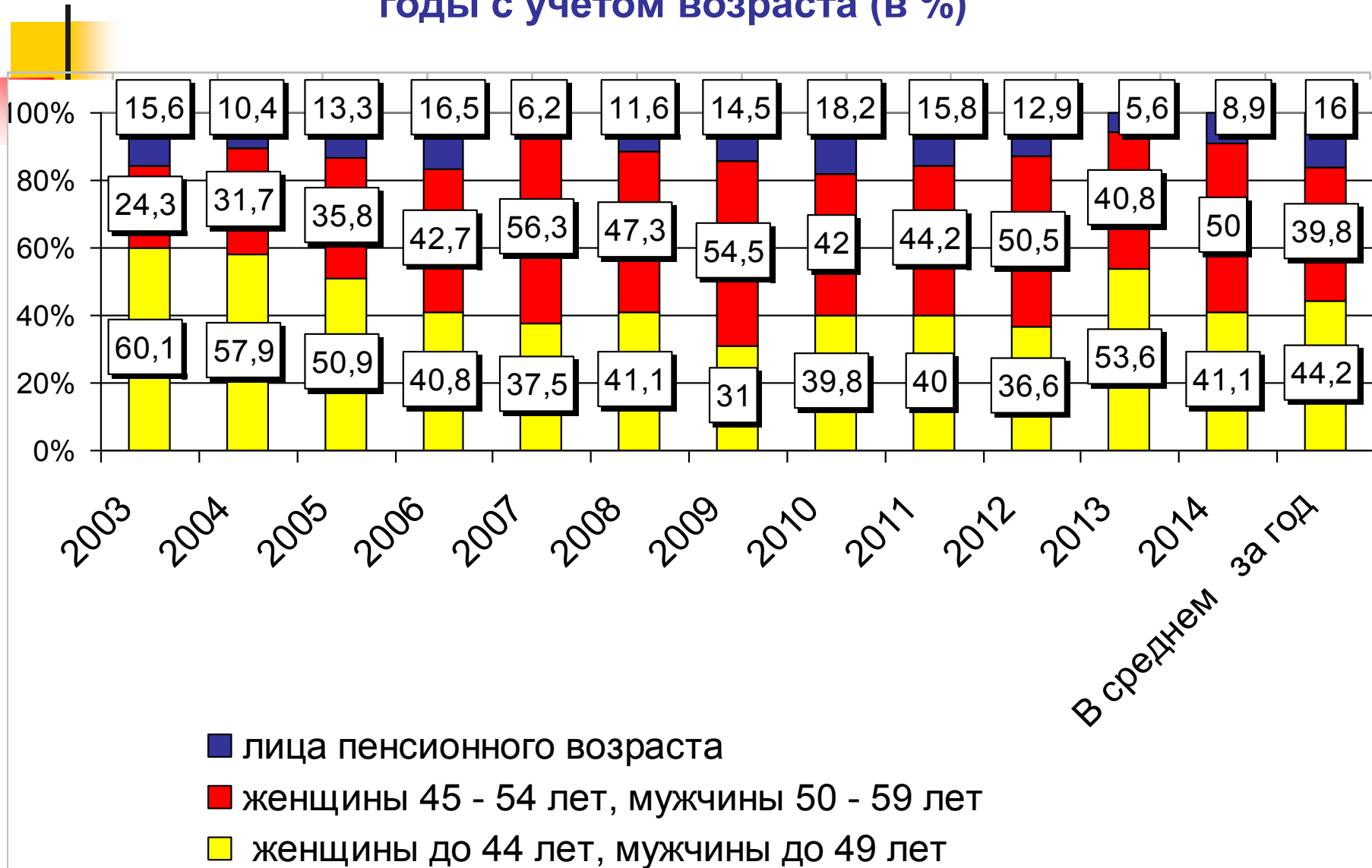
Структура первичной инвалидности вследствие производственных травм в Новосибирской области по группам инвалидности за 2003 - 2014 годы (в %)



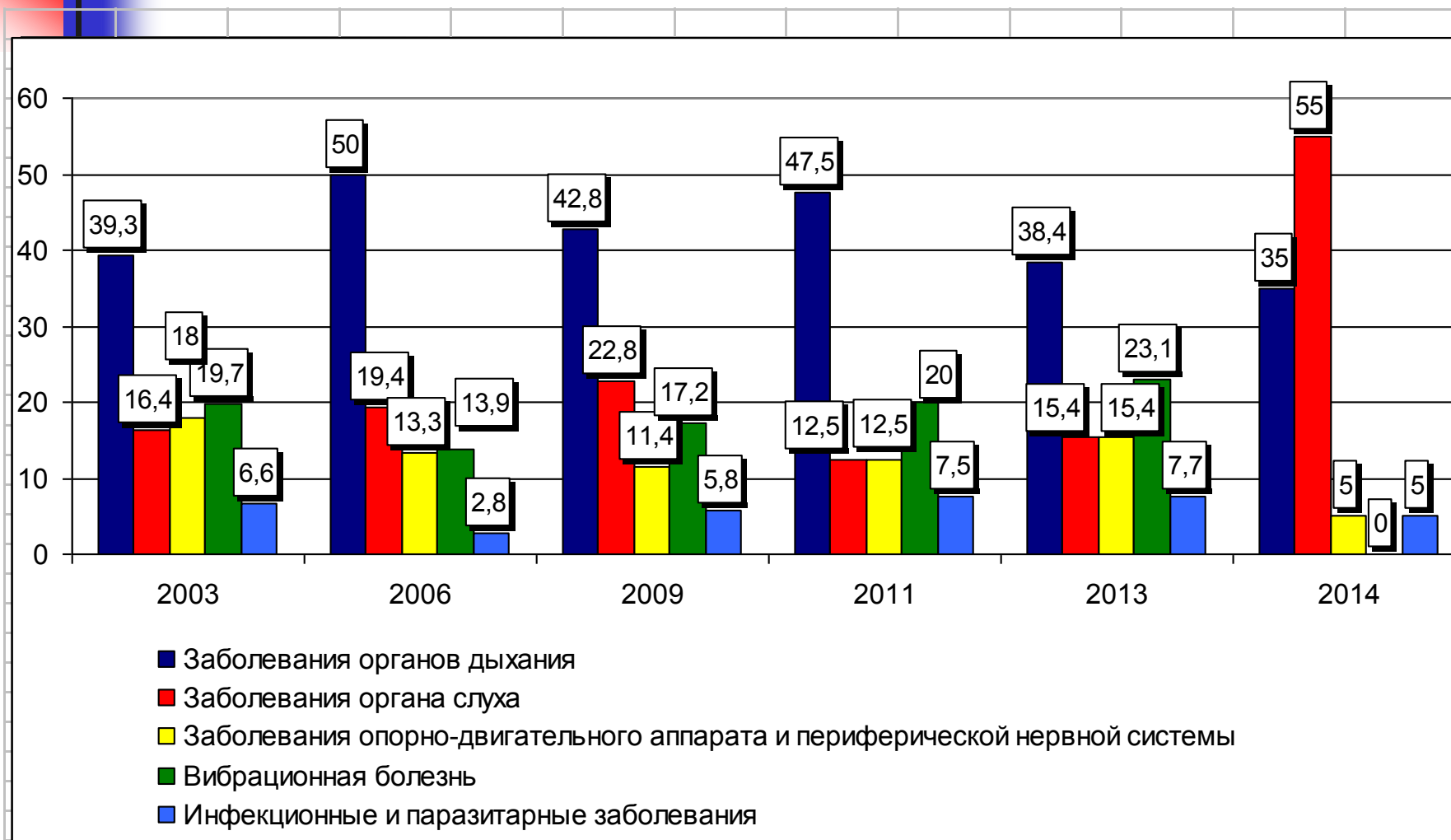
Структура первичной инвалидности вследствие профессиональных болезней в Новосибирской области за 2003 - 2014 годы с учетом возраста (в %)



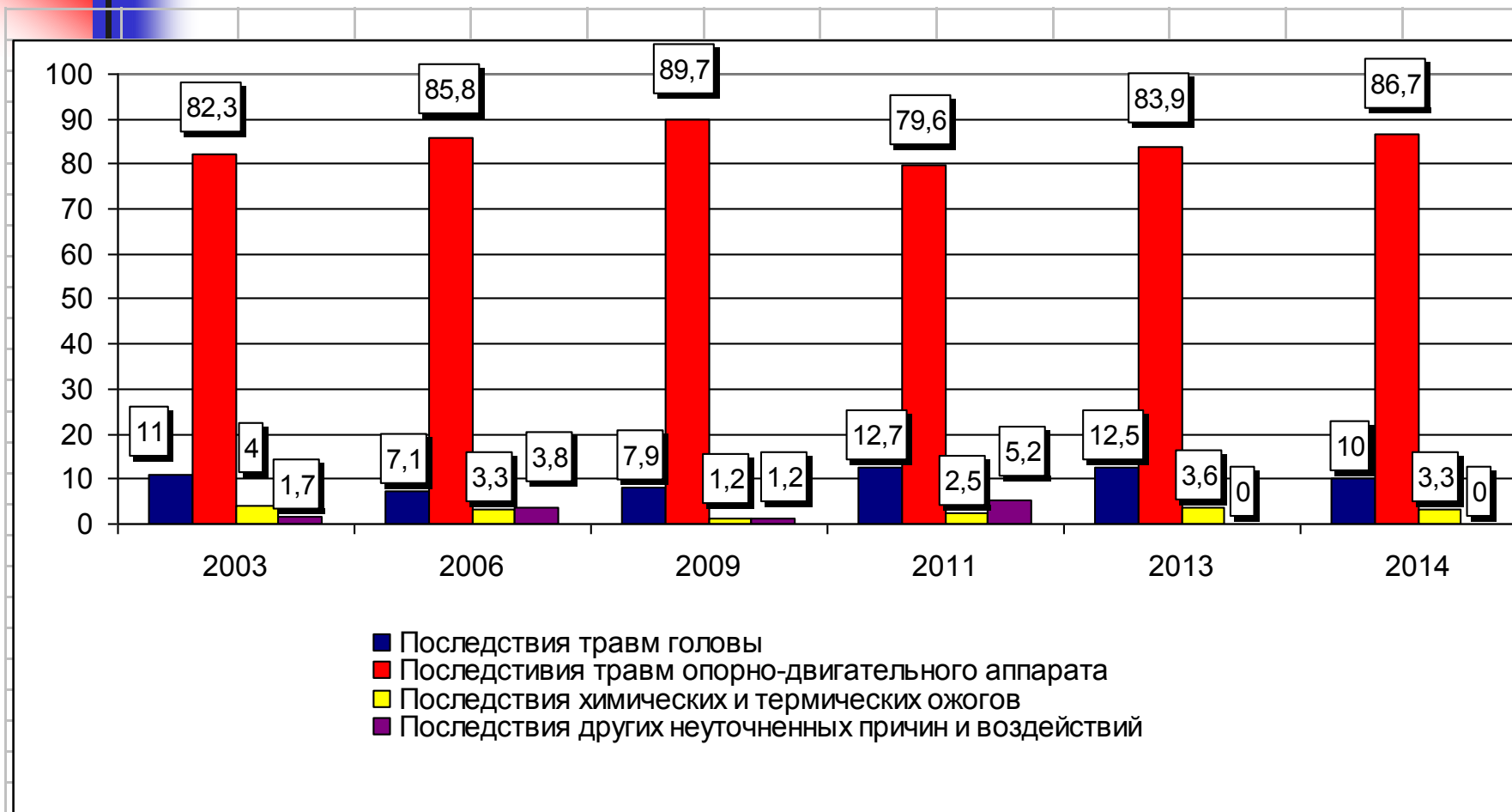
Структура первичной инвалидности вследствие производственных травм в Новосибирской области за 2003 - 2014 годы с учетом возраста (в %)



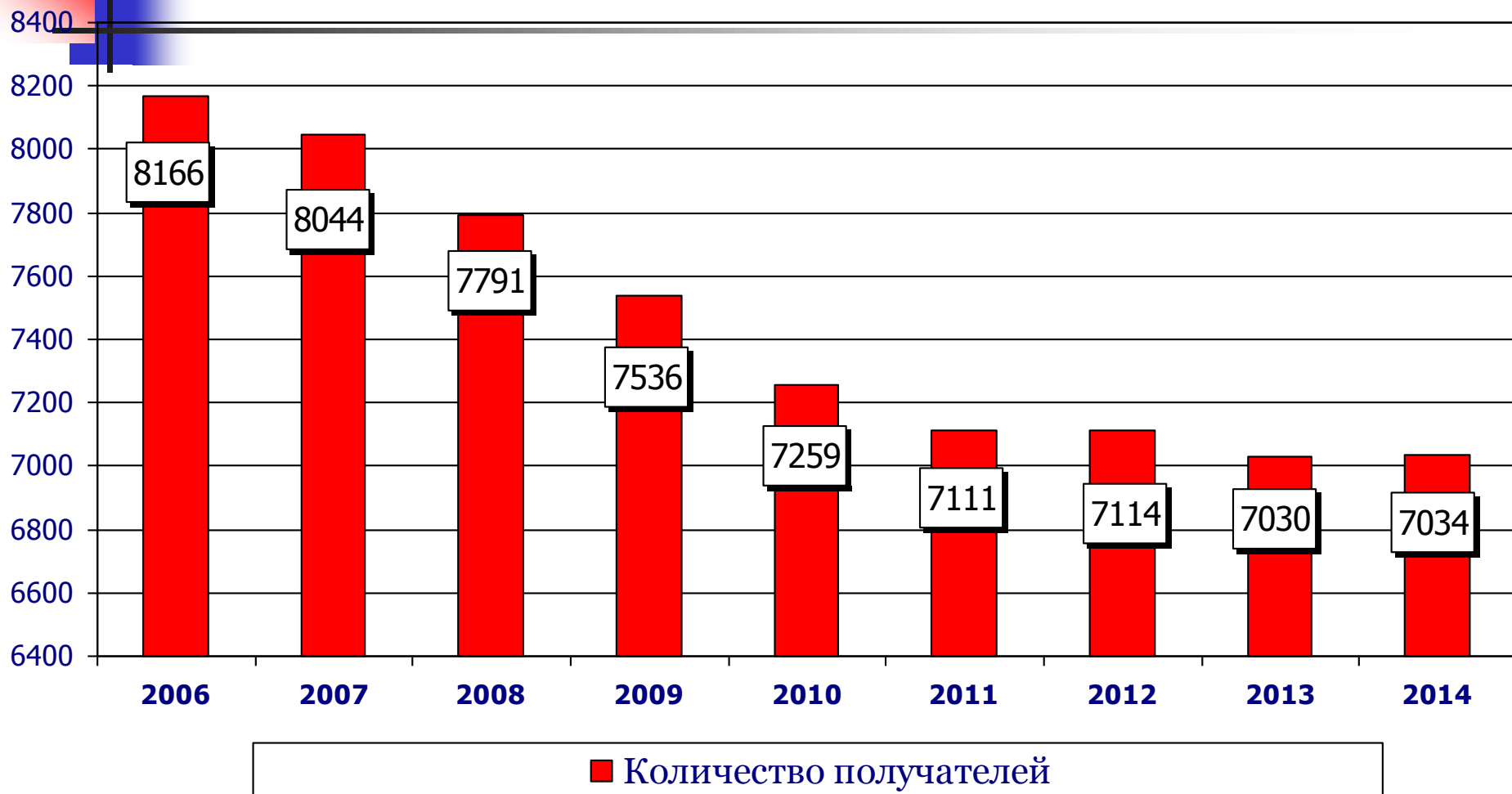
Структура первичной инвалидности вследствие профессиональных болезней в Новосибирской области с учётом ведущих нозологических форм профессиональных заболеваний в 2003-2014 гг. (в %)



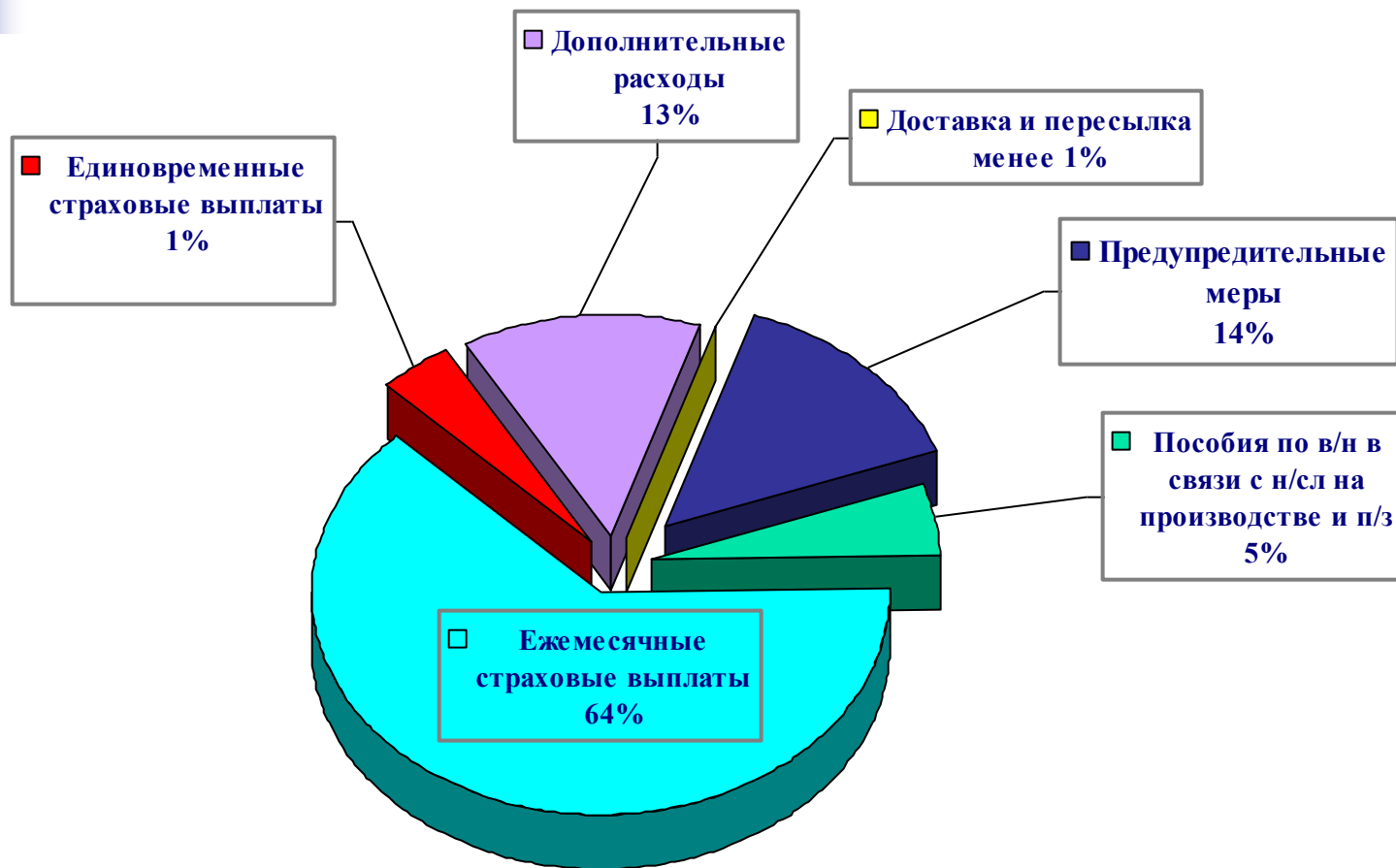
Структура первичной инвалидности вследствие производственных травм в Новосибирской области с учётом ведущих нозологических форм в 2003-2013 гг. (в %)



Количество получателей страховых выплат (с учетом потери кормильца)



Распределение основных видов расходов по ОССНСПиПЗ за 2014 год (1 022,7 млн.руб.)



Медицинская реабилитация:

- санаторно-курортные услуги;
- приобретение лекарств, изделий медицинского назначения и индивидуального ухода;
- лечение застрахованного лица непосредственно после произошедшего тяжелого несчастного случая на производстве;

Профессиональная реабилитация:

- профессиональное обучение и переобучение

ПРП

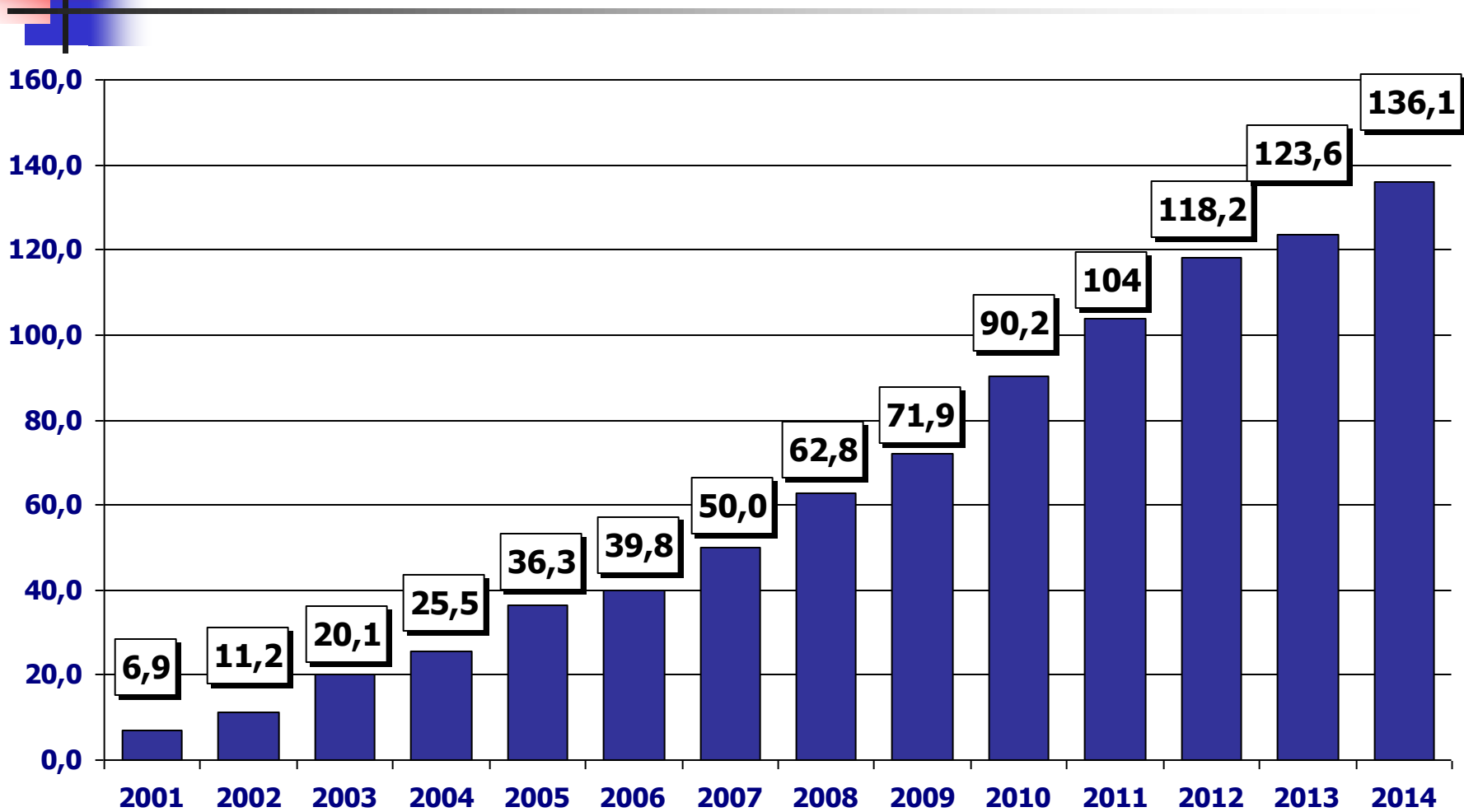
Социальная реабилитация:

- обеспечение транспортным средством;
- обеспечение техническими средствами реабилитации и их ремонт
- изготовление и ремонт протезов, протезно-ортопедических изделий и ортезов;
- посторонний (специальный медицинский и бытовой) уход за застрахованным лицом, в том числе осуществляемый членами его семьи



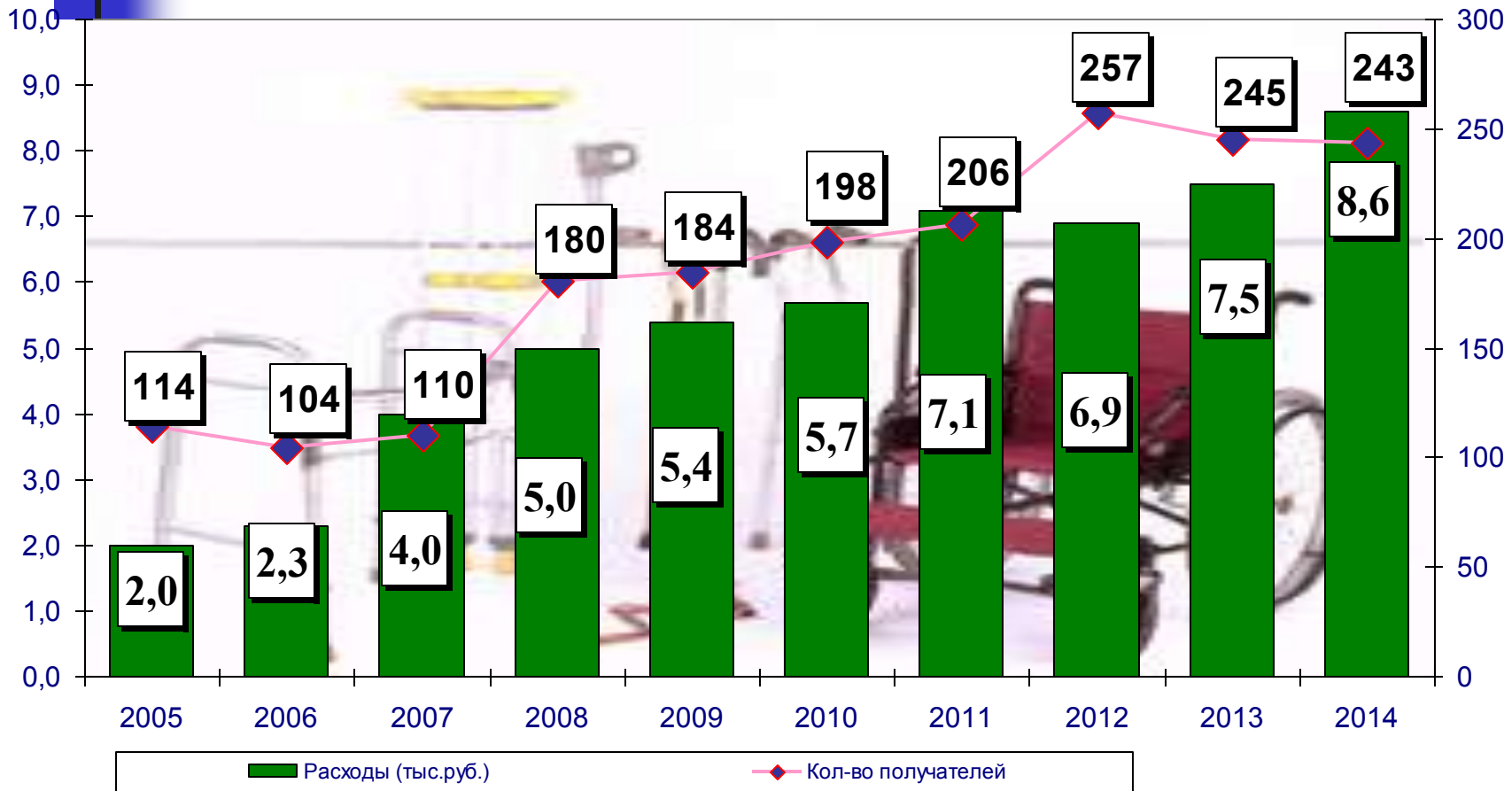
Интеграция в общество

Динамика затрат на дополнительные расходы (млн. руб.) за 2001 -2014 гг.



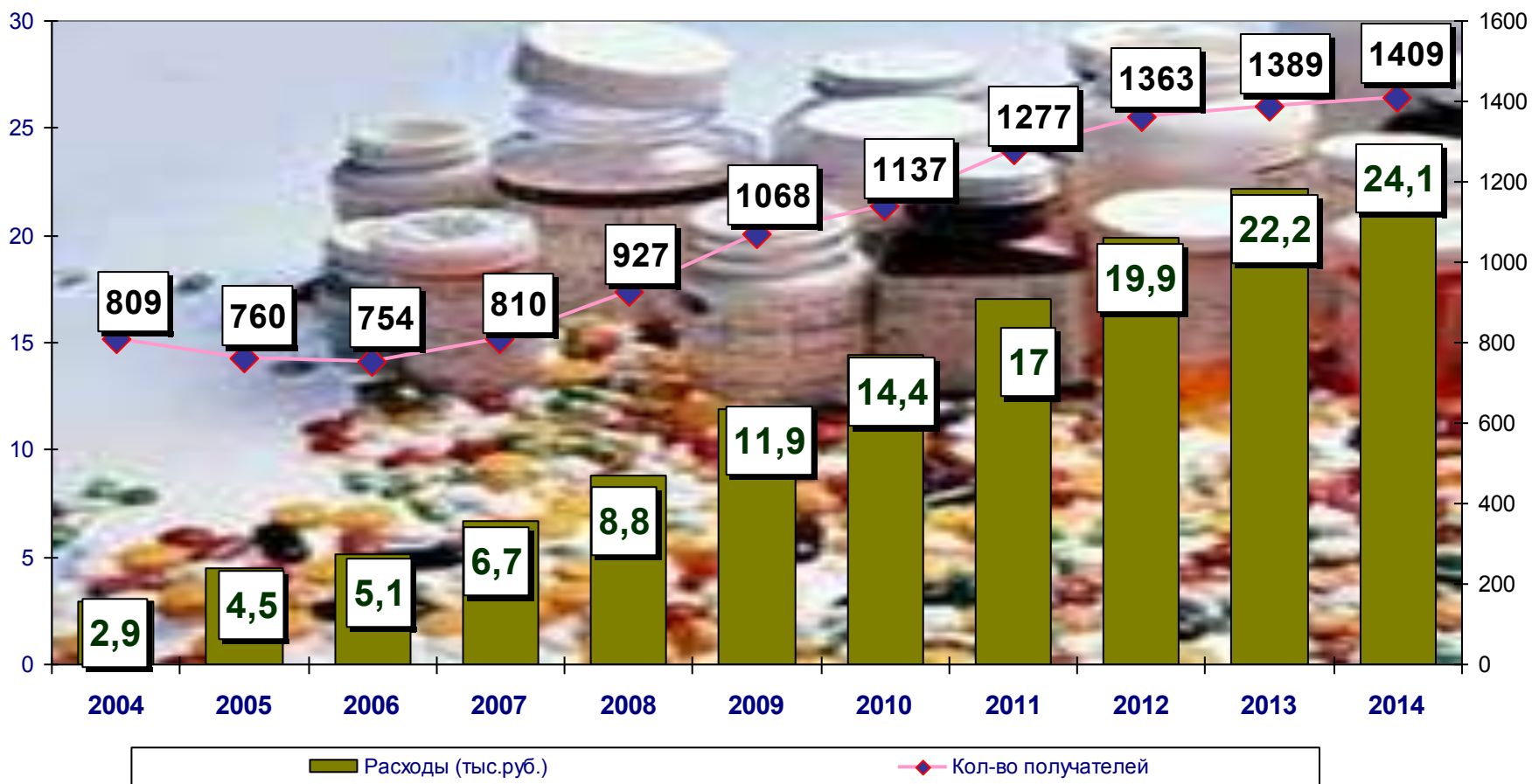


Расходы на протезирование и протезно-ортопедическую помощь (млн.руб.)



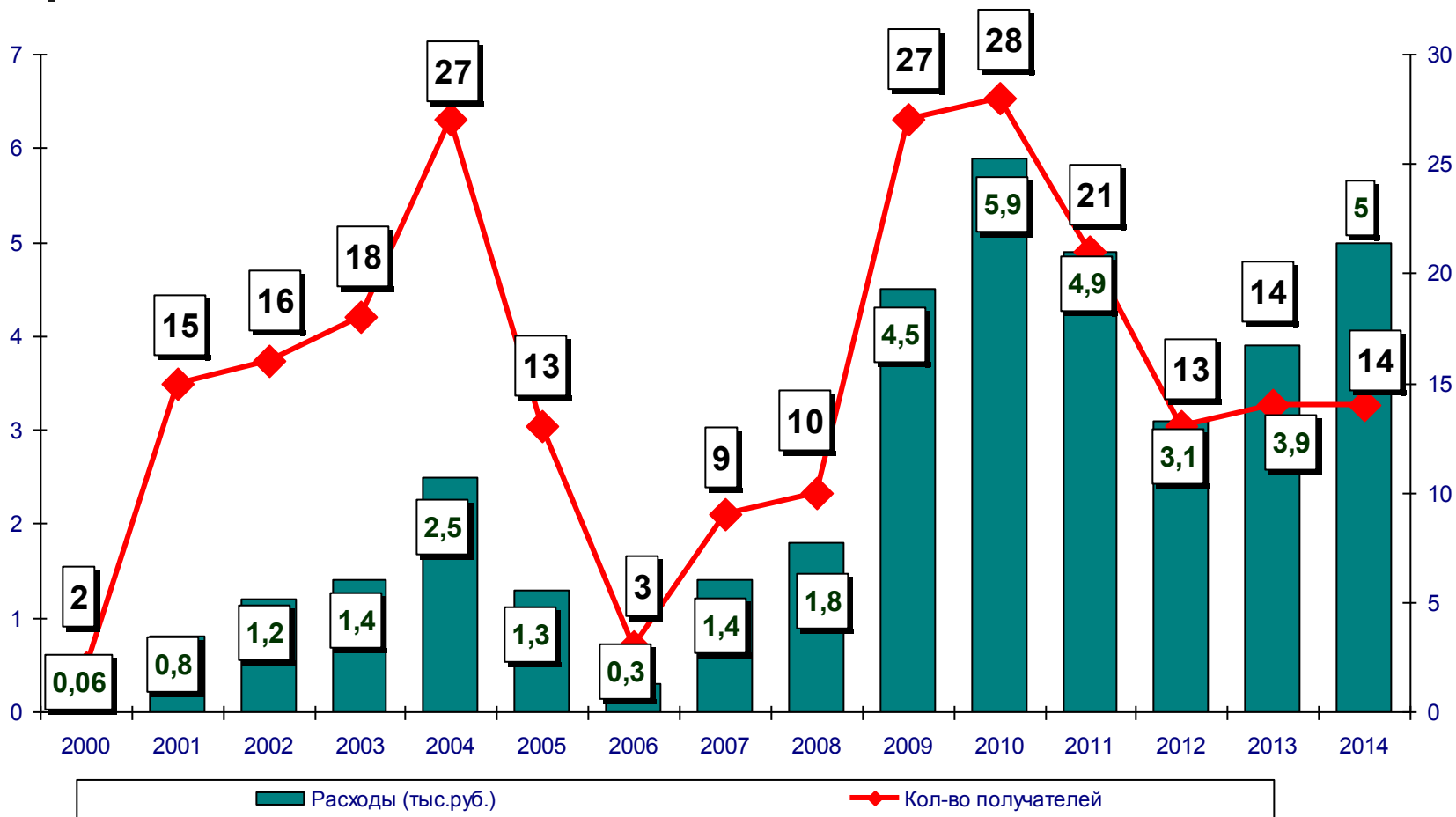


Расходы на лекарства и изделия медицинского назначения и индивидуального ухода (млн.руб.)



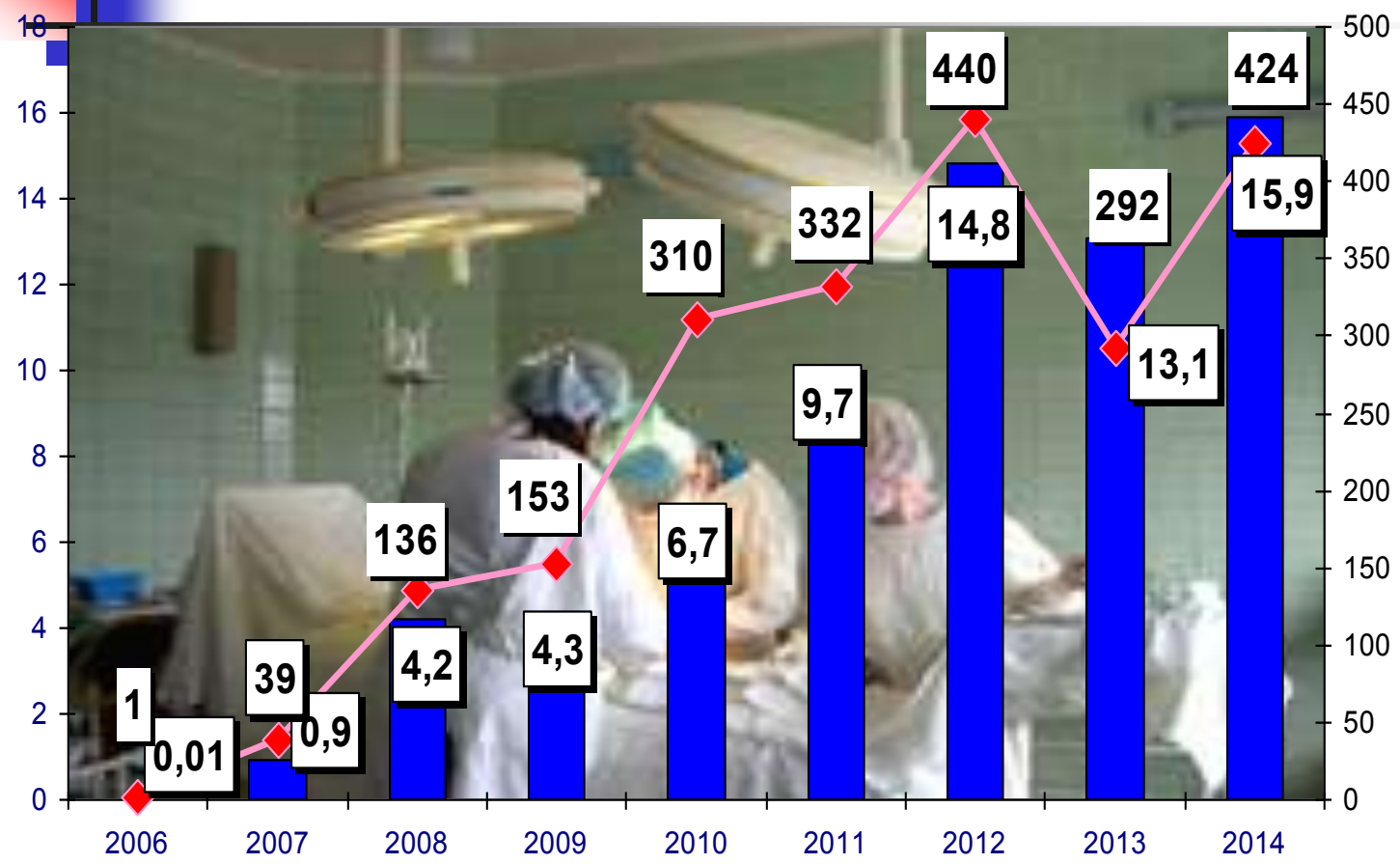


Расходы на обеспечение транспортными средствами (млн.руб.)





Расходы на лечение застрахованных непосредственно после тяжелых несчастных случаев на производстве (млн.руб.)



■ Сумма оплаты (млн.руб.)

◆ Количество договоров

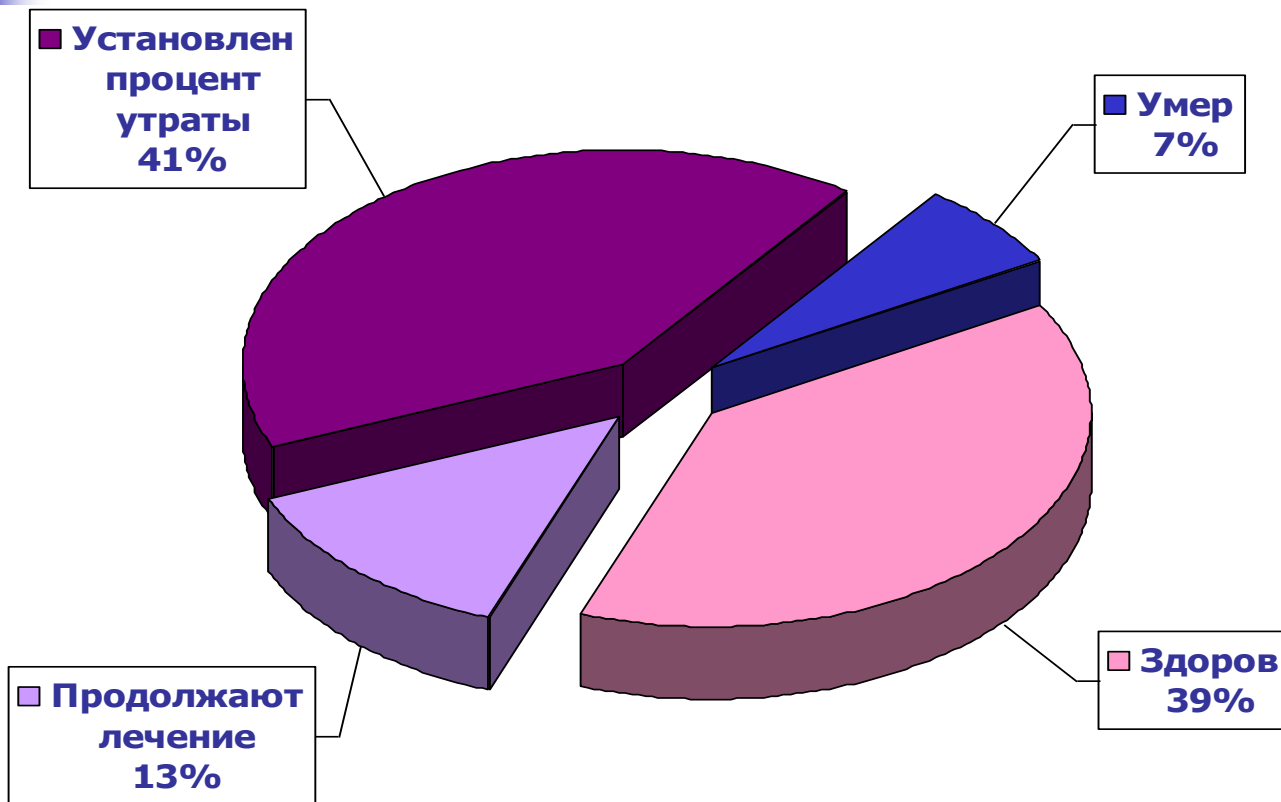


Структура расходов на лечение после тяжелых несчастных случаев на производстве за 2014 год





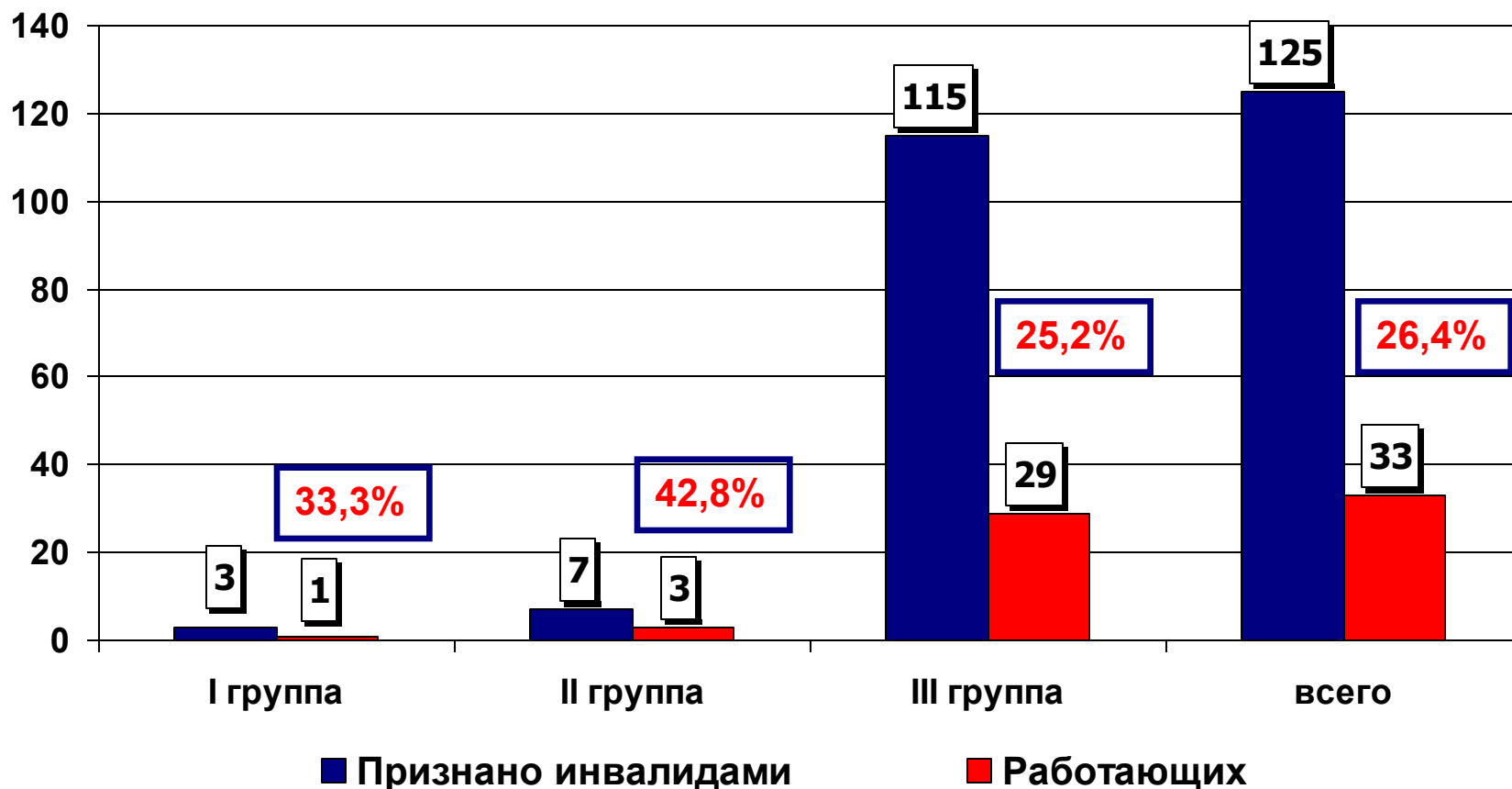
Результат лечения за 2014 год (275 чел.)



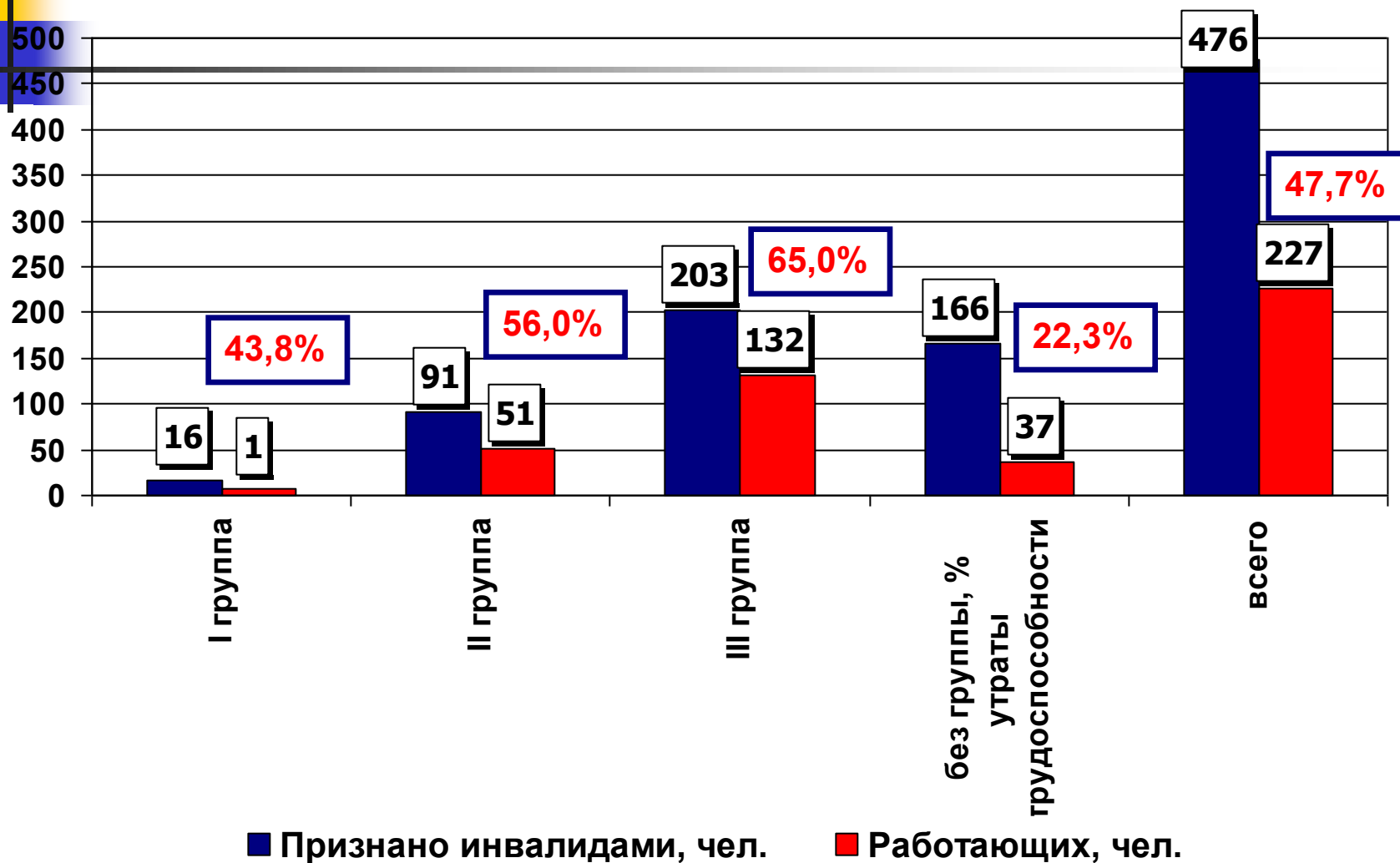
Анализ потребности пострадавших на производстве в профессиональной реабилитации в Новосибирской области из освидетельствованных в 2014 г.

Всего даны рекомендации	По трудоустройству			По профессиональному обучению		
	всего	в обычных условиях производства	в специально-созданных условиях	всего	в условиях производства	в высших учебных заведениях
3196	1977 (61,9%)	489 (27,8%)	123 (6,2%)	1219 (38,1%)	10 (0,8%)	2 (0,2%)

Состояние трудовой занятости инвалидов вследствие профессиональных болезней (% работающих)



Состояние трудовой занятости инвалидов вследствие производственных травм (% работающих)



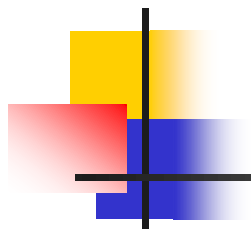


Динамика числа обращений инвалидов в центры занятости населения Новосибирской области за 2011 – 2015 гг.

год	Всего обратилось инвалидов, чел.	Из них пострадавших на производстве	% от общей численности
2011	5684	64	1,1
2012	5349	65	1,2
2013	4896	55	1,1
2014	4013	51	1,3
1 полугодие 2015	1726	19	1,1

Результаты работы центров занятости по профессиональной реабилитации инвалидов, обратившихся пострадавших на производстве

год	Число обратившихся, чел.	из них (чел. /%):		
		Трудоустроены	Направлены на профессиональное переобучение	Назначена пенсия по старости
2011	64	25 (39%)	1 (1,5%)	2 (3,1%)
2012	65	12 (18,5%)	1 (1,5%)	6 (9,2%)
2013	55	14 (25,5%)	2 (3,6%)	1 (1,8%)
2014	51	35 (68,7%)	0	0
I полугодие 2015	19	10 (52,6%)	1 (5,2%)	1 (1,8%)



*Благодарю
за внимание!*