

Рост заболеваемости профессиональными скелетно- мышечными заболеваниями и необходимость поиска эффективных мер профилактики

□ **М. Эглите, Е. Ресте, И. Ванадзиньш, И.
Цируле**

□ Maija.Eglite@rsu.lv, phone 67409139



Institute of Occupational
Safety and Environmental
Health, Riga, Latvia

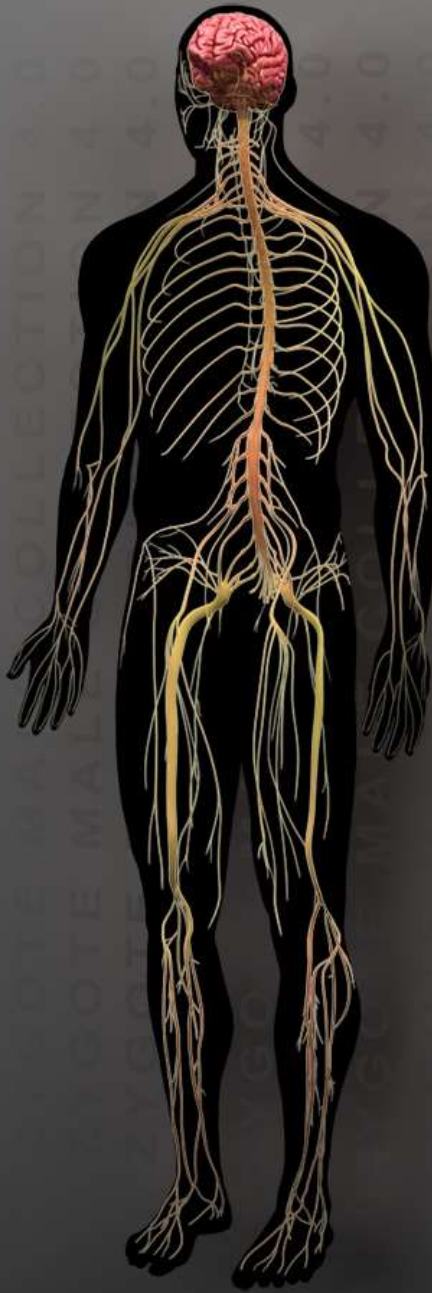
- **Заболевания скелетно-мышечной системы**
- **Заболевания скелетно-мышечной системы (СМС)**- заболевания мышц, сухожилий, костей, хрящей, сосудистой системы, связок и нервов.
- **Профессиональные заболевания СМС**- такие нарушения здоровья, которые вызваны условиями труда и включаются в список профессиональных заболеваний.



• Заболевания скелетно-мышечной системы

- Заболевания скелетно-мышечной системы (ЗСМС) **наиболее распространённые профессиональные заболевания в Европе.**
- ЗСМС могут наблюдаться у работников во всех производствах и профессиях.
- ЗСМС являются одним из наиболее важных причин долгосрочной потери трудоспособности.





l
al

Заболевания скелетно-мышечной системы

- Заболевания СМС могут оказать серьезное **влияние на экономику** предприятия и страны в целом
- в результате сниженной производительности труда, увеличенного числа пациентов, расходов на лечение и инвалидности.



Цель исследования

- Изучение заболеваемости профессиональными скелетно-мышечными заболеваниями в Латвии для улучшения их ранней диагностики, адекватного лечения и реабилитации, поиска эффективных мер профилактики.



Материалы и методики

- Анализ динамики данных **Латвийского Государственного Регистра профессиональных заболеваний** с 1996 по 2012 гг.
- Подсчет количества первичных профессиональных заболеваний и первичных больных на 100 тысяч работающих.



Материалы и методики

- Сравнительный анализ профессиональной заболеваемости по отраслям экономической деятельности с учетом конкретных условий труда, стажа работы, возраста, пола.



Результаты

- Заметное увеличение роста профессиональной заболеваемости было отмечено начиная с 1996-го года. В **2012 г.** зарегистрировано **91,7 случаев первичных больных с профессиональными заболеваниями на 100 тысяч работающих** (по сравнению с **11,6 в 1996 г.**);

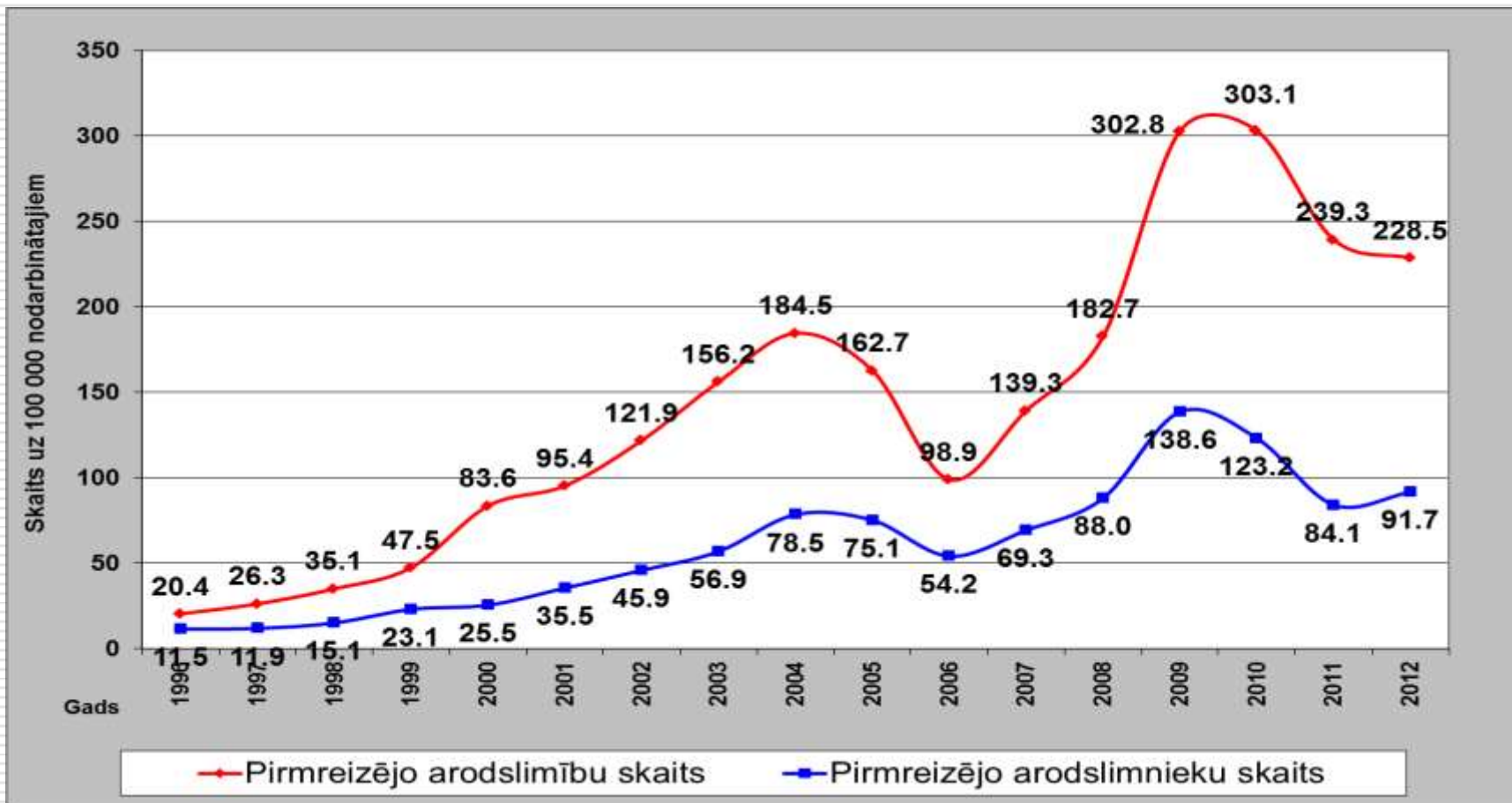


Результаты

- В **2012 г.** зарегистрировано **228,5** **первичных случаев профессиональных заболеваний на 100 тысяч работающих** (по сравнению с **20,4 в 1996 г.**);
- наблюдается **11-кратное увеличение профессиональной заболеваемости.**
- У каждого больного регистрируются **2,6** профессиональных заболеваний.



Профзаболеваемость в Латвии с 1996 по 2012 гг.

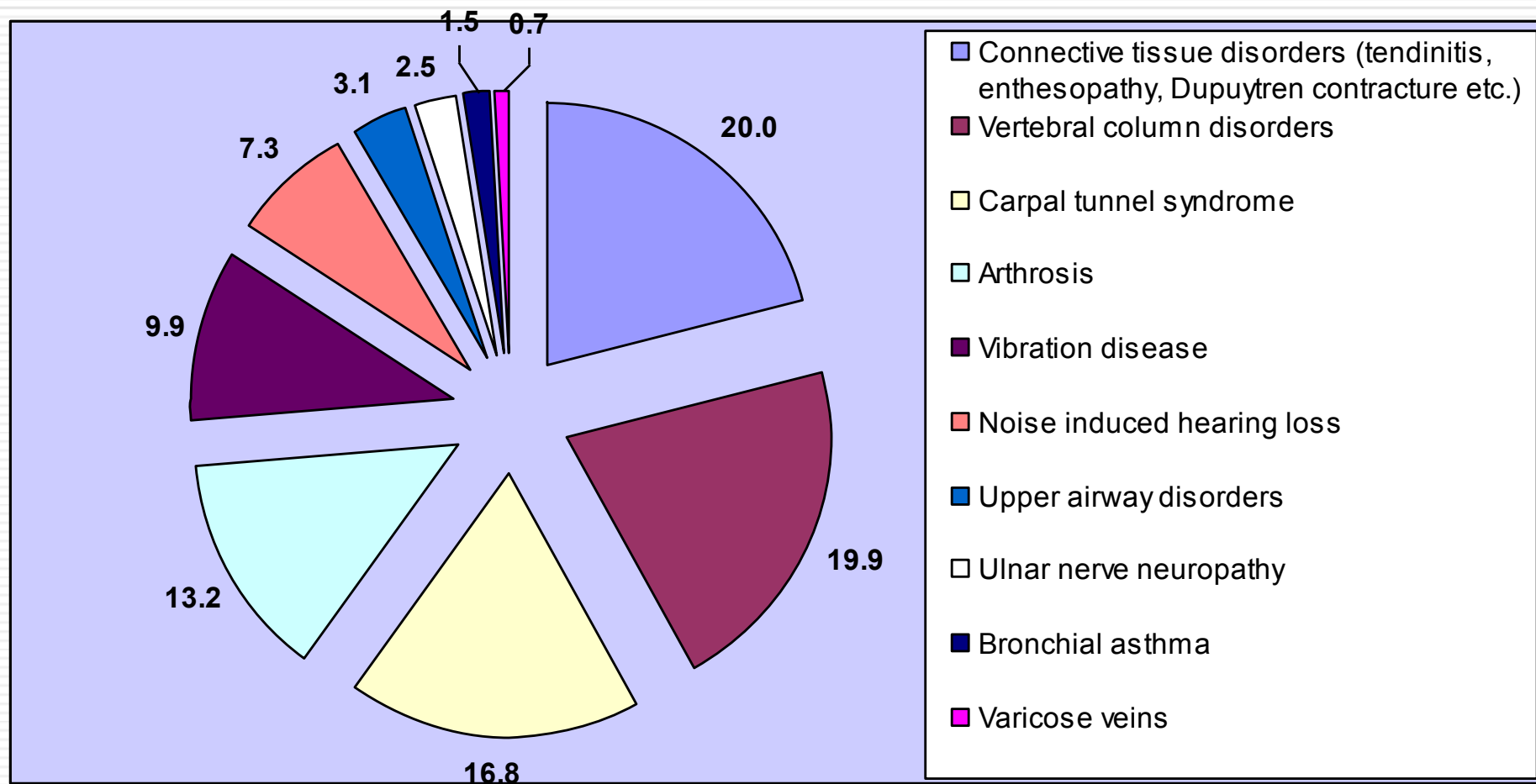


Профессиональная заболеваемость

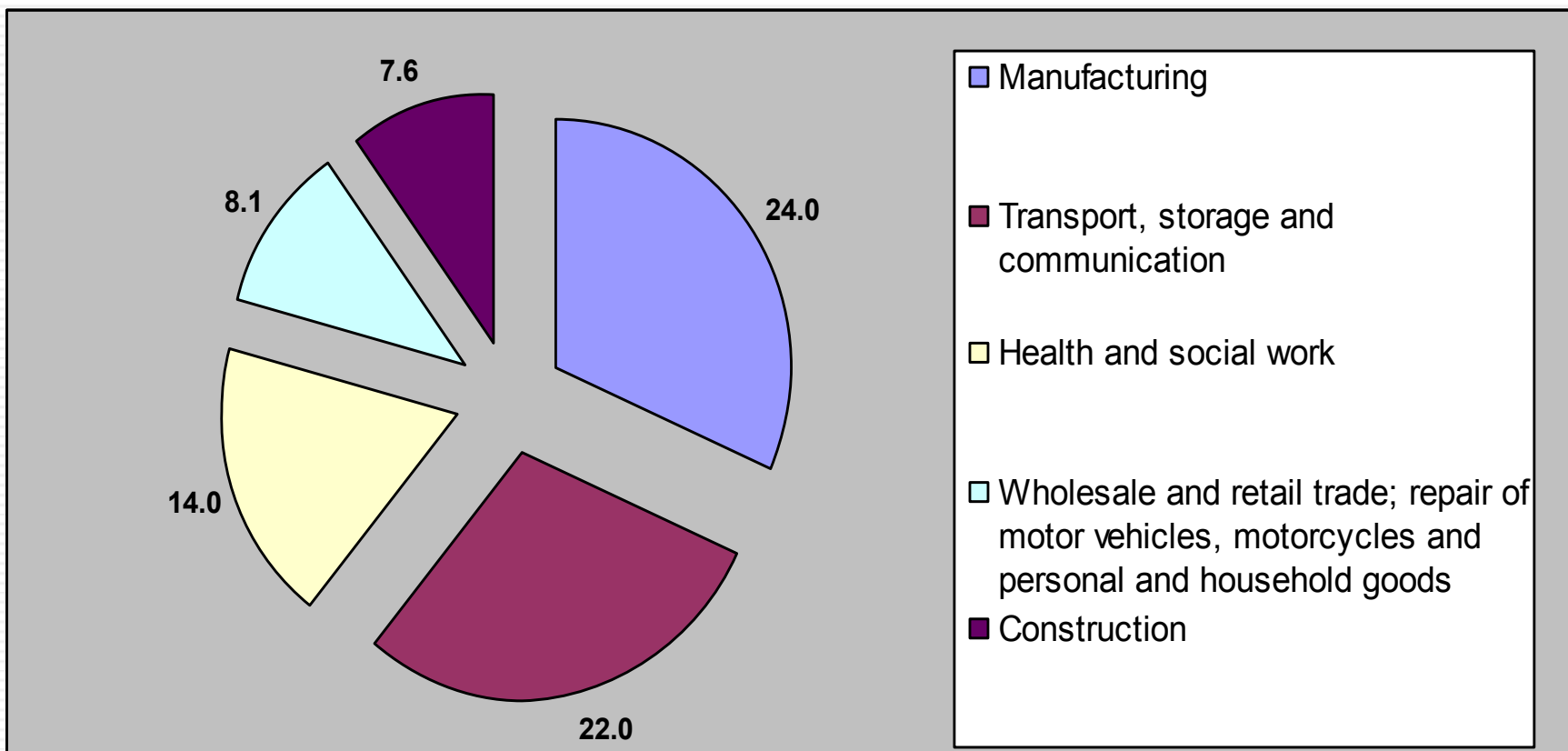
- **Причины увеличения заболеваемости:**
- Система страхования в случае профессиональных заболеваний, основана в 1997 году;
- Права на проведение медицинских осмотров работающих только врачами профпатологами;
- В настоящее время в Латвии 480 врачей профпатологов (на 1 миллион работающих).



10 самых распространенных профзаболеваний в Латвии в 2012



Основные отрасли народного хозяйства с наивысшей заболеваемостью



Основные отрасли народного хозяйства

- Основные отрасли народного хозяйства с наибольшей профессиональной заболеваемостью СМС:
- здравоохранение и социальные услуги; перерабатывающая промышленность (преобладает пищевая, деревообрабатывающая и легкая промышленность), транспортные и телекоммуникационные услуги,



Заболевания скелетно-мышечной системы

- Профессиональные заболевания СМС составили **54 %** из всех профессиональных заболеваний, выявленных впервые в 2012 году.
- У **95 %** из всех выявленных пациентов вредными факторами производства явились физические перегрузки, поднятие тяжестей, неудобная поза при выполнении работы, несоответствие рабочих мест требованиям эргономики.



Структура заболеваний скелетно-мышечной системы

- **Структура** первично выявленных профессиональных заболеваний СМС в 2012 году: синдром запястного канала – **21,1 %**; заболевания опорно-двигательного аппарата **56,2 %** : деформирующий спондилез позвоночника - **17,6 %**; эпикондилиты – **15,5 %**; деформирующие артрозы - **11,0 %**.

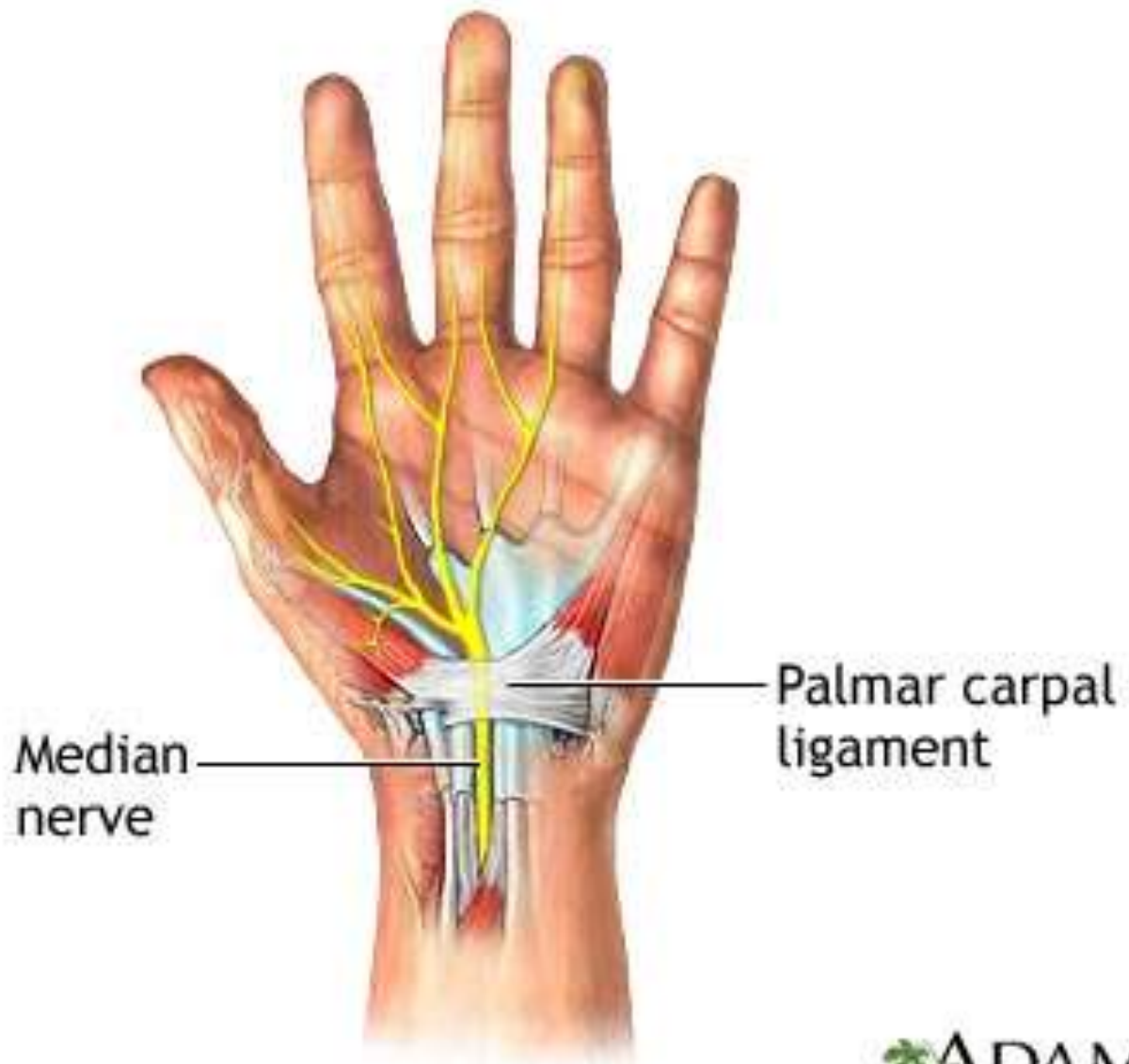


Структура заболеваний скелетно-мышечной системы

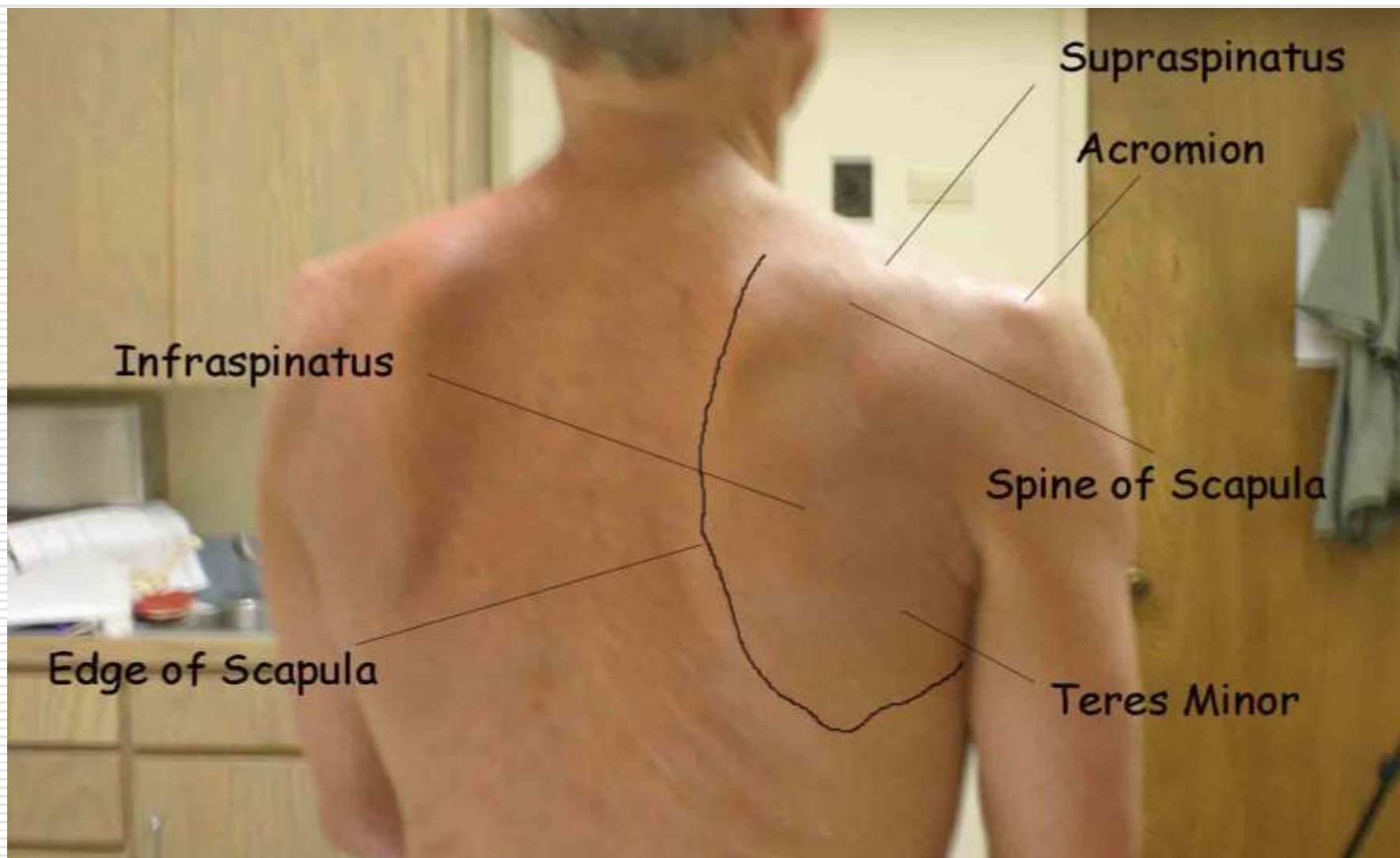
- Принимая во внимание **новые возможности диагностики**, которые позволяют выявлять изменения мягких тканей (скелетно-мышечная ультрасонография и магнитно-резонансное обследование),
- существенно **изменилась структура диагностируемых заболеваний СМС.**



Тендинит запястья



Синдром манжеты ротаторов



Заболевания скелетно-мышечной системы

- Средний возраст пациентов в момент установления диагноза – **53,4 года.**
- **Средний стаж работы** под воздействием вредных факторов **у женщин 24,2 года, у мужчин – 25,1 год;**
- **Женщины болеют чаще** (соотношение мужчины / женщины 1 : 1,8) .



Заболевания скелетно-мышечной системы

- Большинство пациентов имеют группу инвалидности, им установлен % потери трудоспособности, они **теряют работу в своей профессии.**



Проблемы

- Проблема в том, что мы не устанавливаем диагноз профессиональных заболеваний СМС в ранних стадиях.
- Почему это так важно?
Болевые синдромы, как правило, "первый" посланник и еще не из-за органических изменений - то есть на этом этапе можно полностью вылечить.



Проблемы

- В ранних стадиях заболевания возможно планировать соответствующие изменения места работы и предотвратить прогрессирование заболевания.
- Возможно, своевременно подготовиться к изменению профессии.
- В хронических стадиях заболеваний пациентов трудно вернуть на работу.

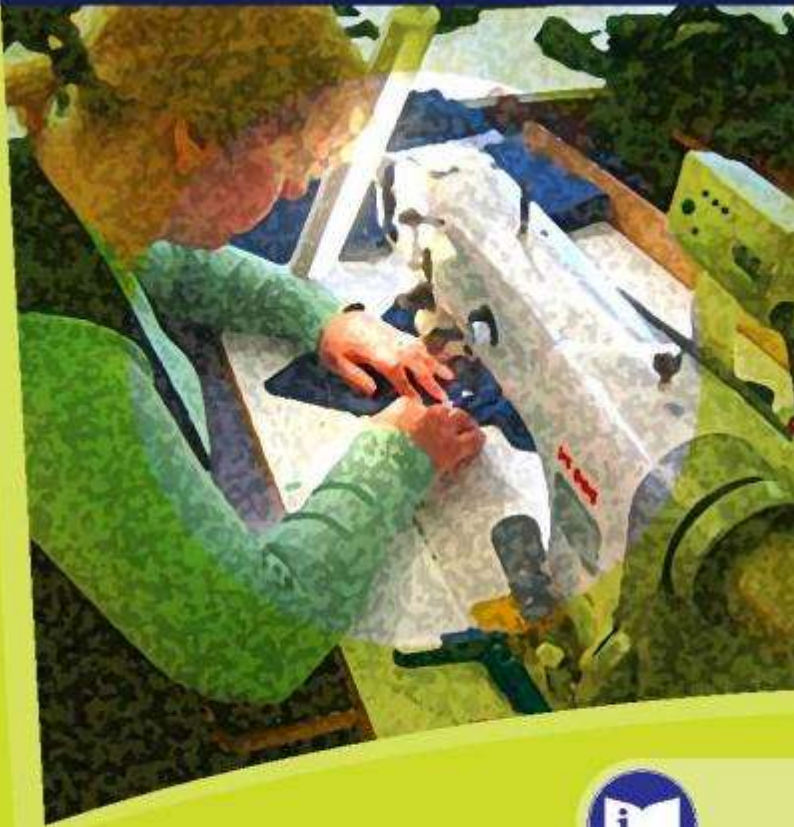


Разработка путей профилактики

- ❑ Улучшение условий труда,
- ❑ Подготовка специалистов по охране труда,
- ❑ Повышение квалификации врачей-профпатологов,
- ❑ Разработка система обучения работодателей и работающих по вопросам охраны труда.



OBLIGĀTĀS VESELĪBAS PĀRBAUDES



ARODSLIMĪBU DIAGNOSTISKIE KRITĒRIJI, PROFILAKSE, ĀRSTĒŠANA UN REHABILITĀCIJA

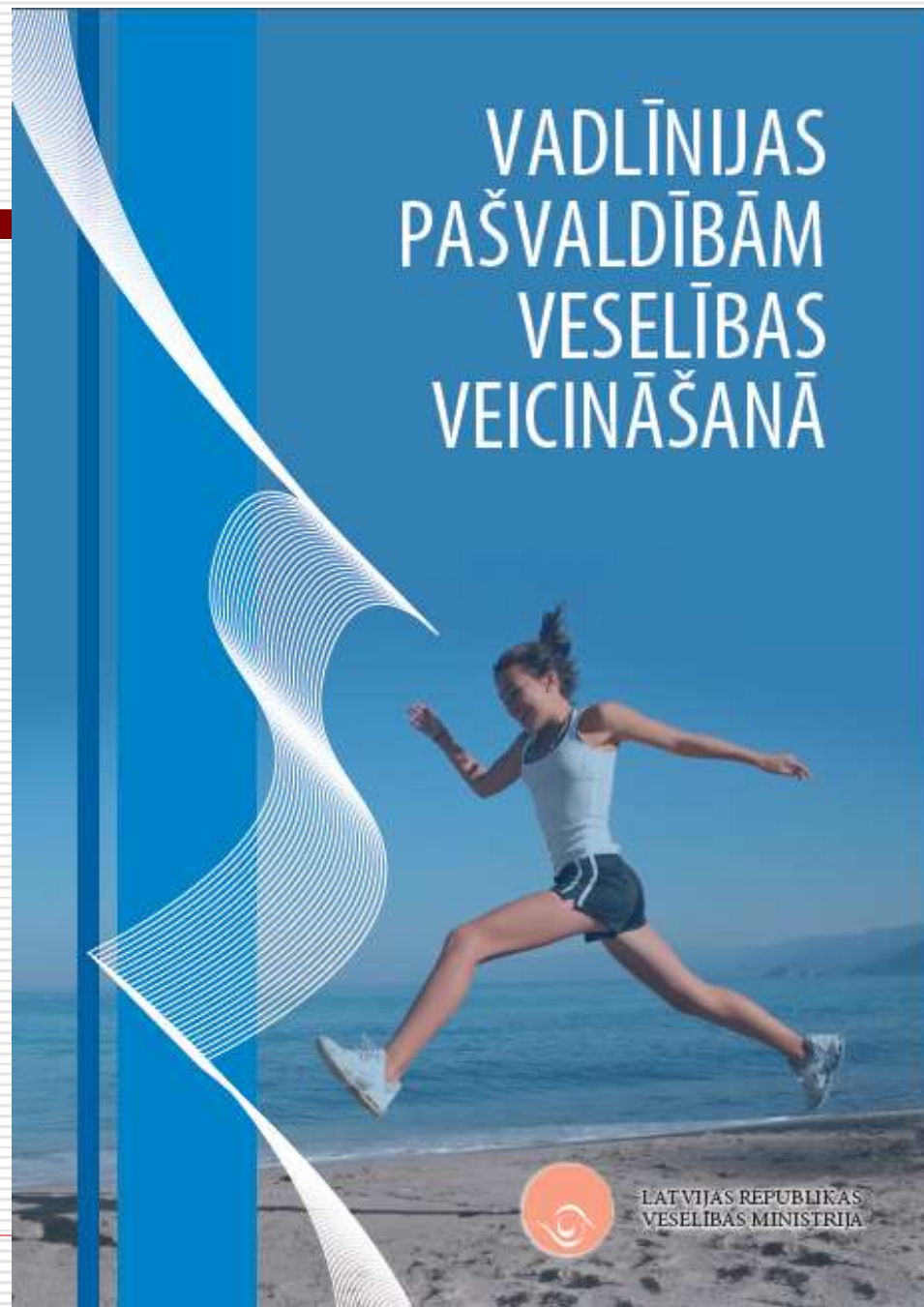


Укрепление здоровья и программа реинтеграции

- ❑ Ранняя диагностика и совершенствование лечения (разработаны рекомендации для семейных врачей и профпатологов).
- ❑ Своевременно начатая рехабилитация.
- ❑ Возвращение пациентов с заболеваниями СМС к работе.
- ❑ Предоставление работы для инвалидов насколько это возможно.



- Руководство для самоуправлений для улучшения здоровья



A photograph of three men in an industrial setting. The man on the left wears a white hard hat, glasses, and a tan jacket. The man in the center wears a white hard hat with safety goggles on his forehead, glasses, and a blue shirt; he is holding a document. The man on the right wears a white hard hat, glasses, and a blue uniform. They are standing in front of industrial equipment. The text "Paldies par uzmanību" is overlaid in the center.

Paldies par uzmanību