



Рабочее место – фактор риска для здоровья

**Бухтияров И.В., Прокопенко Л.В., Афанасьева Р.Ф., Пальцев Ю.П.,
Еловская Л.Т., Головкова Н.П., Ткачева Т.А., Матюхин В.В.**

**XII Всероссийский конгресс «Профессия и здоровье» и
V Всероссийский съезд врачей-профпатологов
г. Москва, 27-30 ноября 2013 г.**

Здоровый и безопасный труд

□ *По Конституции Российской Федерации (статья 37):*

«... Каждый имеет право свободно распоряжаться своими способностями к труду, выбирать род деятельности и профессию ...

Каждый имеет право на труд в условиях, отвечающих требованиям безопасности и гигиены...».

□ *В соответствии с принципами ООН, ВОЗ и МОТ*
каждый человек имеет право на здоровый и безопасный труд.

*По материалам доклада МОТ к Всемирному дню
охраны труда 28.04.2013 г. «Профилактика
профессиональных заболеваний»*

- Ежегодно от связанных с работой несчастных случаев и заболеваний гибнет 2,34 млн. человек, из них: около 2,02 млн. (86%) умирает от различных профессиональных заболеваний.
- Число случаев профессиональных заболеваний, не приводящих к смертельному исходу, составляет 160 млн. в год.
- Из-за несчастных случаев на производстве и профессиональных заболеваний ежегодно теряется 4,0% глобального ВВП.

В России потери из-за неудовлетворительных условий и охраны труда работников составляют ежегодно около 1, 94 трлн.руб. или 4,3% ВВП, в т.ч.:



- ✓ на выплату обеспечения по страхованию в связи с несчастными случаями на производстве и профзаболеваниями;
- ✓ на выплату досрочных пенсий за работу во вредных условиях труда;
- ✓ из-за потерь фонда рабочего времени, связанных с неблагоприятными условиями труда и травматизмом.

При этом указанные расходы направлены на устранение и компенсацию последствий травматизма и влияния вредных условий труда, а не на профилактику производственного травматизма и профессиональной заболеваемости, улучшение условий труда работников.

В соответствии с Глобальным планом действий по охране здоровья работающих (Цель 2 – охрана и укрепление здоровьем на рабочем месте):

- ❑ Деятельность по оценке и контролю рисков для здоровья на рабочем месте необходимо улучшить путем определения круга основных мероприятий по профилактике и контролю за механическими, физическими, химическими, биологическими и психо-социальными рисками, связанными с условиями труда.
- ❑ Для обеспечения охраны здоровья на рабочем месте также надлежит принять правила и базовый набор стандартов в области гигиены труда, чтобы обеспечить соответствие всех рабочих мест минимальным требованиям охраны здоровья и безопасности.

В Концепции развития системы здравоохранения в РФ до 2020 г. отмечается, что одним из важных факторов охраны здоровья является обеспечение безопасности и комфортных условий труда, базирующихся на гигиенических критериях оценки профессионального риска вреда здоровью работников.

Условия труда

Удельный вес работающих во вредных и опасных условиях труда вырос за последние годы практически во всех основных видах экономической деятельности и составил:

| Вид экономической деятельности | Удельный вес работающих, % |
|---|----------------------------|
| Добыча полезных ископаемых | 42,5 /45,3 (2011/2012 гг.) |
| Производство и распределении электроэнергии | 32,9 /33,4 |
| Обрабатывающие производства | 29,6 /31,5 |
| Транспорт | 34,0 /34,5 |

По данным Росстата (2012) каждый третий работник трудится в условиях, не отвечающих санитарно-гигиеническим требованиям.

По данным Роспотребнадзора (2012 г.), предприятия, отнесенные по санэпидсостоянию к «неудовлетворительным и «крайне неудовлетворительны», составили 74,97%.

Все это свидетельствует о неблагоприятном состоянии рабочих мест и охраны здоровья работников.

Число работников, занятых во вредных и опасных условиях труда на предприятиях различных форм собственности, % (2011/2012 гг.)

| Виды экономической деятельности | Удельный вес работников, занятых во вредных и опасных условиях труда, % | |
|--|---|---|
| | Предприятия государственной формы собственности (30,4%) | Предприятия негосударственной формы собственности (58,6%) |
| Добыча полезных ископаемых | 36,2/40,4 | 42,5/45,3 |
| Производство и распределение энергии, газа, воды | 31,6/29,9 | 33,7/35,0 |
| Обрабатывающее производство | 24,5/25,6 | 30,3/32,1 |

Более половины работников страны подвергается большему риску утраты здоровья, работая на предприятиях негосударственных форм собственности.

Удельный вес численности работников, имеющих право на компенсации за работу во вредных и опасных условиях труда, по видам экономической деятельности, % (2012 г.)

| Показатели | В организациях по видам экономической деятельности | | | | | |
|--|--|-----------------------|---|---------------|-----------|-------|
| | добыча полезных ископаемых | Обработ. производства | Производство и распредел. Электроэнергии, газа и воды | строительство | транспорт | связь |
| Работники, занятые во вредных и опасных условиях труда | 68,4 | 41,9 | 43,3 | 33,7 | 44,6 | 6,7 |
| Из них работники имели право на: | | | | | | |
| дополнительные отпуска | 60,2 | 29,8 | 32,7 | 22,9 | 33,6 | 4,1 |
| сокращенный рабочий день | 8,8 | 3,8 | 2,0 | 1,8 | 1,6 | 2,0 |
| бесплатное лечебно-профилактическое питание | 1,9 | 3,0 | 2,0 | 0,8 | 0,1 | 0,0 |
| бесплатное получение молока или других равноценных пищевых продуктов | 36,0 | 27,7 | 24,5 | 14,3 | 11,7 | 2,0 |
| оплату труда в повышенном размере | 28,1 | 27,5 | 29,0 | 9,6 | 19,7 | 3,4 |
| право на досрочное назначение пенсии по старости по Спискам №№ 1 и 2 | 42,1 | 17,9 | 12,2 | 13,6 | 5,4 | 1,7 |

По данным Росстата (2012 г.), в условиях воздействия повышенных уровней факторов производственной среды и трудового процесса работали миллионы человек, в т.ч.:

3,8 млн. чел. -

шум, ультра- и инфразвук выше ПДУ

2,4 млн. чел. -

**повышенная запыленность и
загазованность**

1,2 млн. чел. – вибрация выше ПДУ

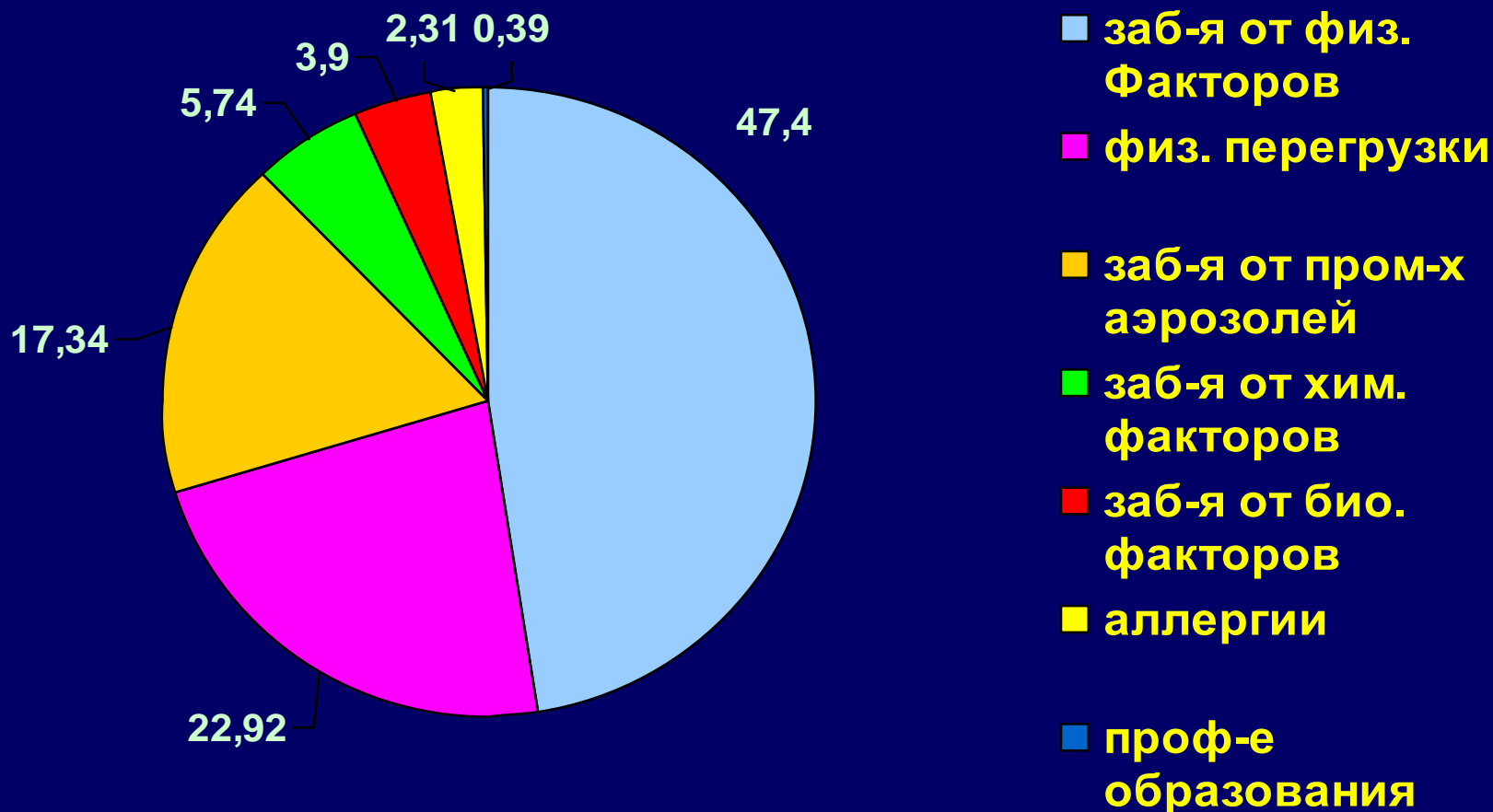
1,8 млн. чел. –

тяжелый физический труд

Удельный вес работающих при воздействии физических, химических факторов рабочей среды, тяжести труда, % (Росстат, 2012)

| Факторы | Добыча полезных ископае- мых | Обраба- тываю- щее производ- ство | Производство и распределение электроэнергии, газа и воды | Строи- тельс- тво | Транс- порт | Связь |
|--|---------------------------------------|---|---|-------------------------|----------------|-------|
| Шум, ультра- и инфразвук | 18,3 | 12,70 | 14,1 | 4,2 | 11,6 | 0,6 |
| Вибрация | 7,3 | 1,8 | 2,8 | 2,1 | 5,1 | 0,1 |
| Запыленность воздуха рабочей зоны | 11,2 | 6,4 | 6,3 | 3,0 | 1,5 | 0,1 |
| Загазованность воздуха рабочей зоны | 4,4 | 6,5 | 5,8 | 3,4 | 2,5 | 0,6 |
| ЭМИ | 0,6 | 0,9 | 0,8 | 0,3 | 0,8 | 0,3 |
| Ионизирующие излучения | 0,3 | 0,3 | 1,4 | 0,3 | 0,2 | 0,0 |
| Тяжелый физический труд | 14,5 | 4,3 | 6,2 | 6,8 | 8,0 | 0,7 |

В 2012 г. в РФ зарегистрировано 7907 (2011 г. - 8923) случаев профзаболеваний и отравлений; показатель профессиональной заболеваемости составил 1,71 (2011 г. -1,92) на 10000 работников.



Структура профзаболеваемости

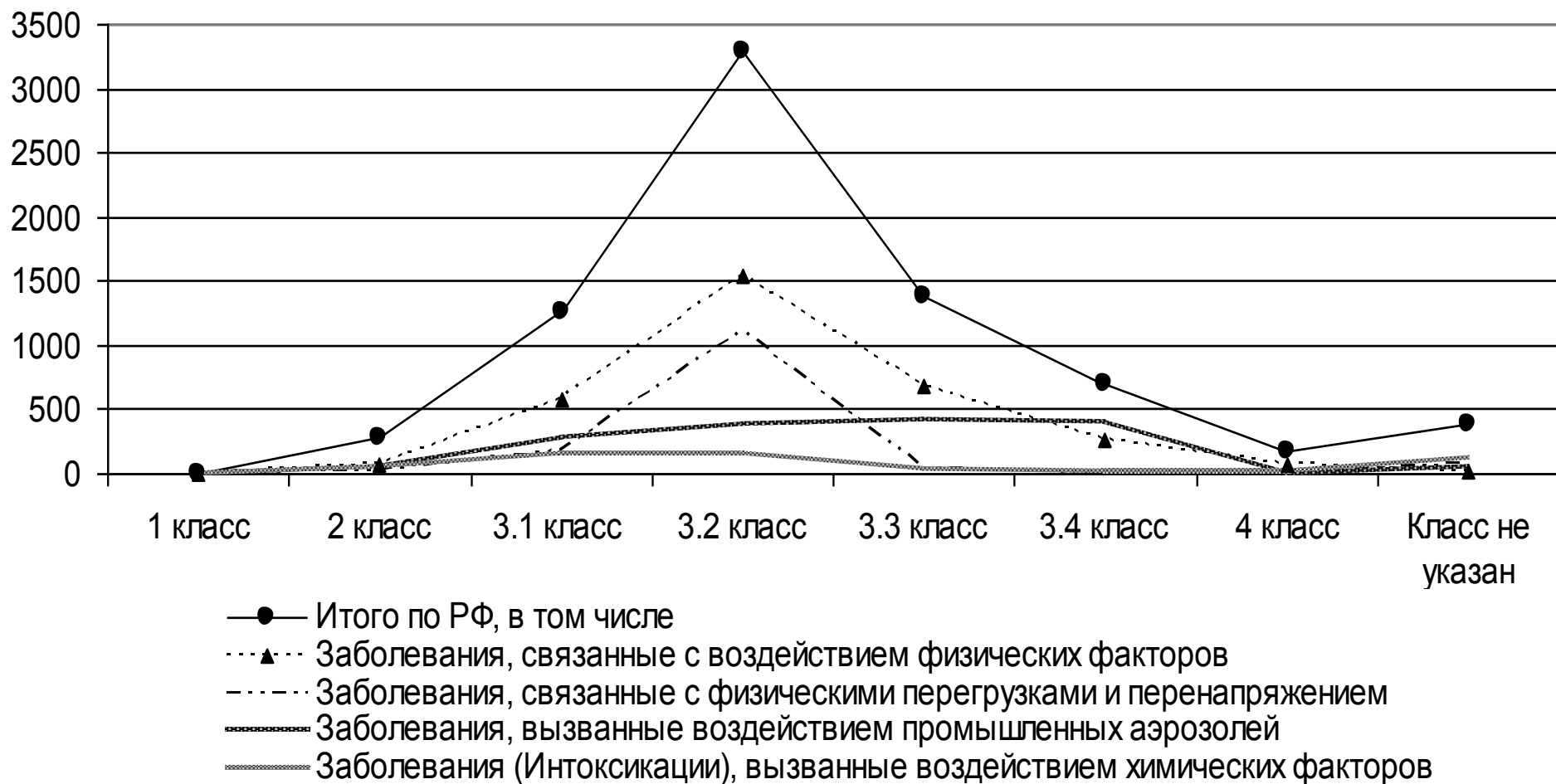
Сохраняется высокий удельный вес профзаболеваний, связанных:

- **с воздействием физических факторов производственной среды на организм работников – (2012 г. – 47,40%; 2011 г. - 46,25%);**
- **с физическими перегрузками и перенапряжением отдельных органов и систем (2012 г.- 22,92%; 2011 г. – 20,81%);**
- **с воздействием промышленных аэрозолей (2012 г. – 17,34%; 2011 г. – 20,59).**

Удельный вес выявленных профзаболеваний
в зависимости от классов условий труда:

- ✓ Класс 1 – оптимальный – не зарегистрировано
- ✓ Класс 2 – допустимый – 2,95% (2011 г. – 2,66%)
- ✓ Класс 3.1 – вредный – 21,54% (2011 г. – 19,02%)
- ✓ Класс 3.2 – вредный – 43,0% (2011 г. – 42,52%)
- ✓ Класс 3.3 – вредный – 19,55% (2011 г. – 22,40%)
- ✓ Класс 3.4 – вредный – 6,77% (2011 г. – 7,33%)
- ✓ Класс 4 - опасный – 3,71% (2011 г. – 3,43%)

Распределение профессиональных заболеваний и отравлений (число случаев)



В соответствии с поручением Президента РФ от 22.12.2012 г. «О замещении рабочих мест с вредными условиями труда» разработан проект плана мероприятий «дорожная карта» по реализации в 2013-2018 гг. «Программы замещения рабочих мест с вредными условиями труда».

Реализация «дорожной карты» призвана обеспечить формирование экономического механизма стимулирования работодателей к улучшению состояния условий и охраны труда на рабочих местах, а также его законодательное закрепление.

Определены основные способы замещения
рабочих мест с вредными и (или) опасными
условиями труда:

- ❑ Приведение условий труда на рабочих местах в соответствие с государственными нормативными требованиями охраны труда, санитарными и гигиеническими нормами;
- ❑ Модернизация и автоматизация рабочих мест с вредными условиями, неустраняемыми при современном способе производства с обучением и трудоустройством высвобождаемых при этом работников.

Поэтапное замещение рабочих мест с вредными условиями труда включает:

Формирование и законодательное закрепление процедуры выявления и учета рабочих мест с вредными условиями труда.

Гармонизацию нормативно-правовой базы в области гигиены и охраны труда, с международными стандартами, ратификация Конвенций МОТ.

Формирование комплекса мероприятий по замещению рабочих мест с вредными условиями труда.

Реализацию программно-целевого подхода к замещению рабочих мест с вредными условиями труда (на федеральном и региональном уровнях, на уровне крупных корпораций).

Постановление Правительства РФ от 28 сентября 2009 г. N 761

- **«Об обеспечении гармонизации российских санитарно-эпидемиологических требований, ветеринарно-санитарных и фитосанитарных мер с международными стандартами».**
- **Во исполнение указанного Постановления Правительства РФ руководством Роспотребнадзора был издан Приказ № 114 от 31.03.2010 г. «Об организации работ по гармонизации санитарного законодательства РФ с международными требованиями».**

Конвенция МОТ 161 «О службах гигиены труда»

На службы гигиены труда возложены «в основном профилактические функции и ответственность за консультирование работодателя, работников и их представителей на предприятии по вопросам:

- 1) требований относительно создания и поддержания безопасности и здоровой производственной среды, которая будет содействовать оптимальному физическому и психическому здоровью в связи с трудовым процессом;
- 2) приспособления трудовых процессов к способностям работников с учетом состояния их физического и психического здоровья...».

Важное значение при гармонизации отечественной нормативно-правовой базы с международными стандартами имеют вопросы сопоставления и согласования используемой терминологии.

В Евросоюзе принят ряд директив по вредным факторам рабочей среды, которые содержат следующие определения ПДУ и ПДК.

Директива 2003/10/ЕС по шуму:

- предельная величина воздействия (с учетом эффективности противошумов);
- верхняя величина воздействия, требующая принятия мер;
- нижняя величина воздействия, требующая принятия мер.

Директива 2002/44/ЕС по вибрации:

- величина, предельная для ежедневного воздействия;
- величина, требующая принятия мер, для ежедневного воздействия.

Директива 98/24/ЕС по химическим агентам:

- величина предела профессиональной экспозиции.

Директива 2003/10/ЕС по шуму

| Показатель | $L_{ex}, 8h$ | $P, \text{пик}$ | дБ |
|---|--------------|-----------------|--------|
| Предельные величины экспозиции | 87 дБ (A) | 200 Па | 140 дБ |
| Верхние величины экспозиции, требующие принятия мер | 85 дБ (A) | 140 Па | 137 дБ |
| Нижние величины экспозиции, требующие принятия мер | 80 дБ (A) | 112 Па | 135 дБ |

ТЕРМИНОЛОГИЯ

Отечественные термины:

- норма,

- ПДК/ПДУ – предельно допустимые
концентрации и уровни

Международные термины:

- предел профессиональной экспозиции (ЕС,
1998),

- величина, требующая принятия мер (ЕС,
2000),

- предел воздействия (МОТ, 2001)

Руководство МОТ «Окружающие факторы на рабочем месте» (2001)

- Предел воздействия – это уровень вредных воздействий, установленный компетентным органом или другой авторитетной организацией, такой как профессиональный орган, в качестве показателя уровня, которому работники могут подвергаться без существенного вреда их здоровью

В настоящее время ведется реформирование системы предоставления гарантий и компенсаций работникам, занятым на работах с вредными и (или) опасными условиями труда.

■ Федеральным законом от 03.12.2012 г. № 243-ФЗ введено понятие «специальная оценка условий труда».

■ **Разработаны:**

✓ Законопроект «О специальной оценке условий труда».

✓ Законопроект, предусматривающий внесение изменений в Трудовой Кодекс РФ, ряд базовых федеральных законов пенсионного законодательства, ФЗ «О санитарно-эпидемиологическом благополучии населения», ФЗ «Об обязательном социальном страховании от несчастных случаев на производстве и профзаболеваний» и др.

✓ Методика проведения специальной оценки условий труда, Классификатор вредных и опасных факторов производственной среды и трудового процесса и др.

Действующим законодательством предусмотрены три процедуры исследования условий труда

Аттестация
рабочих мест

Государственная
экспертиза
условий труда

Специальная
оценка условий
труда

Необходима унификация и объединение этих процедур в целях:

- ❑ ИСКЛЮЧЕНИЯ ПОВТОРНЫХ ИССЛЕДОВАНИЙ РАБОЧЕГО МЕСТА.
- ❑ ИСПОЛЬЗОВАНИЯ РЕЗУЛЬТАТОВ ИССЛЕДОВАНИЙ КАК ДЛЯ УПЛАТЫ СТРАХОВЫХ ВЗНОСОВ В ПФР, ТАК И ДЛЯ ПРЕДОСТАВЛЕНИЯ ИНЫХ ГАРАНТИЙ И КОМПЕНСАЦИЙ В ПРОЦЕССЕ ОСУЩЕСТВЛЕНИЯ РАБОТНИКОМ ЕГО ТРУДОВОЙ ДЕЯТЕЛЬНОСТИ .

Проект ФЗ «О специальной оценке условий труда»

- ❑ **Законопроект предусматривает создание единого механизма определения оснований для представления гарантий и компенсаций работникам при вредных и опасных условиях труда с учетом эффективности мер защиты.**

- ❑ **По результатам спецоценки в зависимости от класса условий труда на рабочем месте, **будут определены:****
 - размер доп. тарифа к основному тарифу на пенсионное страхование работников в пенсионном фонде РФ;
 - объем гарантий и компенсаций сотрудникам за работу во вредных и опасных условиях труда.

- ❑ **Предусматривается сохранение досрочного пенсионного обеспечения в рамках пенсионного страхования.**

Проект ФЗ «О специальной оценке условий труда»

Спецоценка включает:

- 1) Идентификацию потенциально вредных и (или) опасных факторов производственной среды и трудового процесса,
- 2) Исследование (испытание) и измерение вредных и (или) опасных факторов,
- 3) Отнесение условий труда на р.м. к классам (подклассам) условий труда по степени вредности или опасности с учетом результатов измерений.

В соответствии с законопроектом «О спецоценке условий труда» применение эффективных средств индивидуальной защиты позволяет снижать класс (подкласс) условий труда работников.

Вместе с тем, в целом по всем видам экономической деятельности остается низким уровень обеспеченности работников средствами индивидуальной защиты.

Так, обеспеченность СИЗ:

- **органов дыхания не превышает 50-70%,**
- **органов слуха – 40-60%,**
- **от вибрации – 20%,**
- **спецодеждой и спецобувью – 60% от необходимого количества.**

Оценка реальной эффективности СИЗ, дискомфорта и привносимого риска

| Вид СИЗ или спецодежды | Реальная эффект. СИЗ | Факторы дискомфорта и риска для здоровья и жизни | Степень защиты |
|------------------------|----------------------|---|----------------|
| Работа без СИЗ | - | - | 1 - 2 |
| СИЗ рук от вибрации | ≤ 3 дБ | Ограничение свободы движений и силы хвата кистью, риск травматизации | 3.1 |
| СИЗ ног от вибрации | ≤ 3 дБ | Неустойчивое стояние, риск подскользывания, падения | 3.1 |
| Противошумные вкладыши | ≤ 5 дБ | Риск вестибулообусловленных реакций, потери равновесия | 3.1 |
| Противошумные наушники | ≤ 10 дБ | Вероятность нарушений церебральной гемодинамики, риск инсультов | 3.2 |
| Респираторы | нд | Сопrotивление дыханию, нагрузка на кардио-респираторную систему, риск нарушений ССС и инфарктов | 3.2 |
| Противогазы | нд | То же, риск аллергических реакций кожи лица и головы | 3.3 |

В Методике проведения спецоценки условий труда в разделах «Отнесение условий труда к соответствующему классу (подклассу при воздействии вредных и (или) опасных факторов производственной среды и трудового процесса выявлены следующие отклонения от действующих СанПиН:

- ✓ При воздействии биологических факторов не учитываются рабочие места различных неспециализированных медицинских, ветеринарных и др. учреждений, на которых работники имеют контакт с патогенными микроорганизмами.
- ✓ ПДУ шума представлены без учета тяжести и напряженности труда.
- ✓ ПДУ инфразвука представлены без учета напряженности труда.
- ✓ Отсутствует оценка транспортно-технологической и технологической вибрации.

В Методике проведения спецоценки условий труда в разделах «Отнесение условий труда к соответствующему классу (подклассу при воздействии вредных и (или) опасных факторов производственной среды и трудового процесса выявлены следующие отклонения от действующих СанПиН:

- ✓ Отсутствует способ оценки охлаждающего микроклимата, в т.ч. на рабочих местах на открытой территории и в неотапливаемых помещениях.
- ✓ Не учтены аэроионы,
- ✓ Не учтено естественное освещение, искусственное освещение – дана только освещенность рабочей поверхности.
- ✓ Факторы трудового процесса: напряженность труда оценивается только по сенсорным нагрузкам, не учитываются интеллектуальные и эмоциональные нагрузки, не учитывается плотность информационного потока, монотонность нагрузок и режим работы.

Классификация условий труда

- Классификация условий труда построена на принципе дифференцирования степени отклонения фактических уровней факторов рабочей среды и трудового процесса от действующих гигиенических нормативов. Условия труда по степени вредности и опасности условно подразделяются на 4 класса (Р 2.2.2006-05).
- В проекте ФЗ целесообразно внести корректировку в «Классификацию условий труда» в части описательных характеристик классов (подклассов) условий труда, например, с учетом оценки профессионального риска нарушения здоровья по Р 2.2.1766-03 .

В заключении можно отметить, что представленный законопроект «О специальной оценке условий труда» не учитывает мировой тренд о приоритете здоровья работника как основы эффективности и безопасности труда.

В Евросоюзе отмечается сдвиг парадигмы от безопасности и здоровья – к здоровью и безопасности.

Безопасное рабочее место – это место высокого качества, которое находится под контролем работодателя, где созданы условия для достойного труда работника при минимальном профессиональном риске.

Благодарим за внимание!